

## Anti-corruption Progress Indicator : ได้รับการรับรอง CAC\*

Fund Fact Sheet ข้อมูล ณ วันที่ 29 มีนาคม 2567

ประเภทของกองทุนรวม : กองทุนรวมตราสารหนี้ กองทุนที่ลงทุนแบบมีความเสี่ยงทั้งในและต่างประเทศ

ประเภทกองทุนตามสมาคมบริษัทจัดการลงทุน (AIMC) : Mid Term General Bond

วัตถุประสงค์ของกองทุน

เพื่อเป็นทางเลือกของการลงทุนระยะปานกลางถึงระยะยาวของของนิติบุคคลและประชาชนทั่วไปที่ต้องการโอกาสรับผลตอบแทนที่ดีจากการลงทุนตามที่กำหนดไว้ในโครงการจัดการ โดยนำเงินลงทุนที่ระดมได้ไปลงทุนในตราสารหนี้ทั้งในและต่างประเทศ ตามนโยบายการลงทุนที่กำหนดไว้ในโครงการ

นโยบายการลงทุน

• กองทุนลงทุนในตราสารหนี้ในประเทศและต่างประเทศ ในตราสารภาครัฐ อาทิ ตัวเงินค้ำประกัน พันธบัตรรัฐบาล พันธบัตรธนาคารแห่งประเทศไทย พันธบัตรหรือตราสารแห่งหนึ่งของกองทุนฟื้นฟูและพัฒนาการบริหารจัดการการเงิน การเงิน ตราสารรัฐวิสาหกิจ และ/หรือตราสารอื่นใดที่กระทรวงการคลังเป็นผู้ออก ผู้รับรอง ผู้รับอาร์วัล หรือผู้ค้ำประกัน รวมทั้งลงทุนในตราสารหนี้ที่ออกโดยธนาคารพาณิชย์หรือบริษัทเอกชน และ/หรือเงินฝากและ/หรือหลักทรัพย์หรือทรัพย์สินอื่นหรือ การขาดดอกเบี้ยโดยวิธีอื่นอย่างหนึ่งอย่างใด หรือหลายอย่าง ตามที่กำหนดในหัวข้อประเภทของหลักทรัพย์หรือทรัพย์สินอื่น หรือการขาดดอกเบี้ยโดยวิธีอื่นที่จะลงทุน หรือตามที่คณะกรรมการ ก.ล.ด. หรือสำนักงานคณะกรรมการ ก.ล.ด. ประกาศกำหนด ทั้งนี้กองทุนจะนำเงินไปลงทุนในต่างประเทศไม่เกินร้อยละ 79 ของ NAV

• กองทุนจะเข้าทำสัญญาซื้อขายล่วงหน้า (Derivatives) เพื่อเพิ่มประสิทธิภาพการบริหารการลงทุน (Efficient Portfolio Management) โดยพิจารณาจากภาวะตลาดในขณะนั้น กฎบังคับ และปัจจัยอื่น ๆ ที่เกี่ยวข้อง และกองทุนจะทำการป้องกันความเสี่ยงจากอัตราแลกเปลี่ยนในสัดส่วนไม่น้อยกว่าร้อยละ 90 ของจำนวนเงินที่ลงทุนในต่างประเทศ

(กองทุนสามารถลงทุนในทรัพย์สินอื่น ๆ ตามที่ระบุในนโยบายการลงทุนของกองทุน รวมถึงประเภทหลักทรัพย์ในรายละเอียดโครงการจัดการกองทุนและหนังสือชี้ชวนส่วนข้อมูลโครงการ โปรดศึกษารายละเอียดทั้งหมดเพิ่มเติม <https://am.kkpf.com>)

นโยบายการจ่ายเงินปันผล

ไม่มีนโยบายจ่ายเงินปันผล

กองทุนรวมเหมาะกับนักลงทุนประเภทใด

- กองทุนนี้มีระดับความเสี่ยงอยู่ในระดับ 4 (เสี่ยงปานกลางค่อนข้างต่ำ) หากพิจารณาตามคำแนะนำเรื่องการจัดสรรการลงทุน (Basic Asset Allocation) จะเหมาะกับประเภทนักลงทุนที่รับความเสี่ยงได้ตั้งแต่ระดับปานกลางค่อนข้างต่ำ โดยผู้ลงทุนสามารถลงทุนในระยะกลางถึงระยะยาว และต้องการกระจายการลงทุนไปลงทุนในตราสารหนี้ รวมถึงสามารถรับความเสี่ยงจากความผันผวนของราคาที่สูงกว่ากองทุนรวมตลาดเงินและคาดหวังผลตอบแทนที่สูงกว่าเงินฝาก และยอมรับผลตอบแทนที่อาจต่ำกว่าหุ้นได้
- ผู้ลงทุนที่ต้องการสภาพคล่องในการซื้อขายได้ก่อนหน่วยลงทุนได้ทุกวันทำการ โดยจะได้รับเงินคืนภายในวันที่ T+5 (ปัจจุบัน T+2) เฉพาะบัญชีรับเงินคืนหน่วยลงทุนของ KKP Bank, SCB, BBL, KBank, BAY, TTB, KT, CIMB Thai, LH Bank, UOB, Citibank และนำฝากเช็ค T+2 สำหรับบัญชีธนาคารอื่นนอกเหนือจากที่ระบุข้างต้น (รายละเอียดอาจมีการเปลี่ยนแปลง)

อายุโครงการ	: ไม่กำหนด
จำนวนเงินลงทุนของโครงการ	: 15,000 ล้านบาท
วันที่จดทะเบียนกองทุน	: 7 ตุลาคม 2558
บริษัทจัดการและนายทะเบียน	: บริษัทหลักทรัพย์จัดการกองทุน เกียรตินาคินภัทร จำกัด
ผู้ดูแลผลประโยชน์	: ธนาคารกสิกรไทย จำกัด (มหาชน)
ระดับความเสี่ยง และความเสี่ยงในการลงทุนของกองทุน	



ปัจจัยความเสี่ยงที่สำคัญ

ความเสี่ยงจากตลาด (Market Risk), การผิดนัดชำระหนี้ของผู้ออกตราสาร (Default Risk), ความเสี่ยงด้านสภาพคล่องของตราสาร (Liquidity Risk), การผิดนัดชำระหนี้เงินต้น และดอกเบี้ยของผู้ออกตราสาร (Credit Risk), ความเสี่ยงจากธุรกิจของผู้ออกตราสาร (Business Risk), การลงทุนในต่างประเทศ (Country Risk), อัตราแลกเปลี่ยนเงิน (Exchange Rate Risk), ข้อจำกัดการนำเงินลงทุนกลับประเทศ (Repatriation Risk), การเข้าทำสัญญาซื้อขายล่วงหน้า (Derivative), การลงทุนในตราสารหนี้ที่มีลักษณะของสัญญาซื้อขายล่วงหน้าแฝง (Structured Note) \*คุณสมารถดูข้อมูลเพิ่มเติมได้ที่ <https://am.kkpf.com>

คำเตือน

- การลงทุนมีความเสี่ยง ผู้ลงทุนควรทำความเข้าใจลักษณะสินค้า เงื่อนไขผลตอบแทนและความเสี่ยงก่อนตัดสินใจลงทุน
- ผลการดำเนินงานในอดีตของกองทุนรวมมิได้เป็นสิ่งยืนยันถึงผลการดำเนินงานในอนาคต
- กองทุนอาจลงทุนในสัญญาซื้อขายล่วงหน้า ดังนั้นจึงอาจมีความเสี่ยงมากกว่ากองทุนรวมอื่น
- กองทุนอาจลงทุนในตราสารหนี้ Unrated หรือ Non-Investment Grade ตามหลักเกณฑ์ที่สำนักงานคณะกรรมการ ก.ล.ด. ประกาศกำหนด ดังนั้นจึงอาจมีความเสี่ยงด้าน credit risk และ liquidity risk มากขึ้น
- ผลตอบแทนและผลการดำเนินงานจากการซื้อกรรมสิทธิ์ประกันชีวิตความคุ้มครองการลงทุน อาจมีความแตกต่างกับการซื้อหน่วยลงทุนของกองทุนนี้เพียงอย่างเดียว เนื่องจากการคิดค่าใช้จ่ายและค่าธรรมเนียมที่แตกต่างกัน หรือ เงื่อนไขที่บริษัทจัดการ และบริษัทประกันชีวิตกำหนด
- ผู้ลงทุนควรศึกษารายละเอียดในเอกสารประกอบการขายกรรมสิทธิ์ประกันชีวิตความคุ้มครองการลงทุนก่อนการตัดสินใจลงทุน ทั้งนี้การซื้อกรรมสิทธิ์ประกันชีวิตความคุ้มครองการลงทุนอาจมีข้อจำกัด และวิธีปฏิบัติที่แตกต่างไปจากการซื้อขายกองทุนเพียงอย่างเดียว
- กรณีผู้ลงทุนที่ซื้อกรรมสิทธิ์ประกันชีวิตความคุ้มครองการลงทุนจะได้รับเงินค้ำชดเชยคืนหน่วยลงทุนจากบริษัทประกันชีวิตภายใน 5 วันทำการนับแต่วันคำนวณมูลค่าทรัพย์สินสุทธิ มูลค่าหน่วยลงทุน ราคาขายหน่วยลงทุน หรือราคาปรับซื้อคืนหน่วยลงทุนของวันที่ทำการรับเงินคืนหน่วยลงทุน หรือเป็นไปตามเกณฑ์ที่สำนักงานคณะกรรมการ ก.ล.ด. คณะกรรมการกำกับตลาดทุน และ/หรือ คณะกรรมการ ก.ล.ด. หรือหน่วยงานที่เกี่ยวข้อง ประกาศกำหนด หรือที่เห็นชอบให้ดำเนินการเป็นอย่างอื่นใด โดยมีวิธีการขายเงินค้ำชดเชยคืนหน่วยลงทุนซึ่งเป็นไปตามที่บริษัทประกันชีวิตกำหนดไว้ในกรรมสิทธิ์ประกันชีวิตความคุ้มครองการลงทุน
- โปรดศึกษาคำเตือนที่สำคัญอื่นใดในหนังสือชี้ชวนส่วนข้อมูลกองทุนรวม

ประเภทผลิตภัณฑ์ : ผลิตภัณฑ์ที่ไม่มีความเสี่ยง (plain product)  
ลักษณะโครงการ : กองทุนรวมเพื่อผู้ลงทุนทั่วไป

สัดส่วนการลงทุน (% NAV)

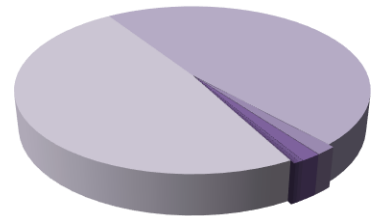
มูลค่าทรัพย์สินสุทธิ	4,091.35	ล้านบาท
มูลค่าหน่วยลงทุน	11.6968	บาท



Morningstar Rating Overall จาก Morningstarประเภท Thailand Fund Mid/Long Term Bond



Download Prospectus



■ หุ้น	48.69%
■ พันธบัตร, ตัวเงินค้ำประกัน	47.62%
■ ตราสารด้อยสิทธิเพื่อนับเป็นเงินลงทุนของธนาคารพาณิชย์ประเภทที่ 2	1.63%
■ เงินฝาก, บัตรเงินฝาก	1.55%
■ สินทรัพย์และหนี้สินอื่น	0.33%
■ Callable Bonds/Putable Bonds	0.32%
■ สัญญาซื้อขายล่วงหน้า	-0.14%

ตราสารหนี้ และ/หรือ เงินฝาก บัตรเงินฝาก ที่มีมูลค่าการลงทุนสูงสุด 5 อันดับแรก	ภาครัฐ/ภาคเอกชน	ความน่าเชื่อถือ	% NAV
1 พันธบัตรธนาคารแห่งประเทศไทย (CBF24805A)	ภาครัฐ		6.39
2 พันธบัตรธนาคารแห่งประเทศไทย (CBF24909A)	ภาครัฐ		6.34
3 พันธบัตรรัฐบาลประเภทอัตราดอกเบี้ยแปรผันตามการเปลี่ยนแปลงของเงินเฟ้อ (ILB283A)	ภาครัฐ		5.29
4 JAPAN TREASURY DISC BILL (JP1742081Q13)	ภาครัฐ	A	5.12
5 พันธบัตรรัฐบาล (LB249A)	ภาครัฐ		4.22

## กำหนดการซื้อ-ขายหน่วยลงทุน

การเสนอขายหน่วยลงทุน	: ทุกวันทำการ เวลา 8:30 - 16:00 น.
มูลค่าขั้นต่ำของการซื้อหน่วยลงทุน	: ครั้งแรก 1,000 บาท ครั้งถัดไป 1,000 บาท
การรับซื้อคืนหน่วยลงทุน	: ทุกวันทำการ เวลา 8:30 - 15:30 น.
การสับเปลี่ยนหน่วยลงทุน	
การสับเปลี่ยนหน่วยลงทุนออก	: ทุกวันทำการ เวลา 8:30 - 15:30 น.

การสับเปลี่ยนหน่วยลงทุนเข้า	: ทุกวันทำการ เวลา 8:30 - 16:00 น.
มูลค่า/จำนวนหน่วยลงทุนขั้นต่ำการรับซื้อคืน	: ไม่กำหนด
มูลค่า/จำนวนหน่วยลงทุนคงเหลือขั้นต่ำ	: 100 บาท / 10 หน่วย
ระยะเวลาการรับเงินค่าขายคืน	: ปัจจุบัน T+2 เฉพาะบัญชีรับเงินค่าขายคืน หน่วยลงทุนของ KKP Bank, SCB, BBL, KBank, BAY, TTB, KTB, CIMB Thai, LH Bank, UOB, Citibank และนำฝาก/นำส่งเช็ค T+2 สำหรับบัญชี ธนาคารอื่นนอกเหนือจากที่ระบุข้างต้น (รายละเอียด อาจมีการเปลี่ยนแปลง)

T = วันทำการซื้อขาย

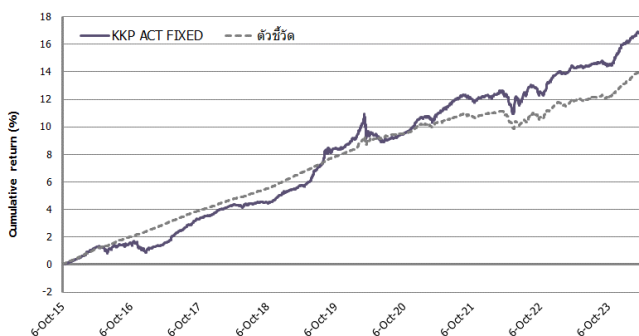
## ค่าธรรมเนียมที่เรียกเก็บจากกองทุน (ร้อยละของมูลค่าทรัพย์สินของกองทุน\*\*) (รวมVAT)

ค่าธรรมเนียมการจัดการ	: ไม่เกิน 1.605% ต่อปี (ปัจจุบัน 0.349997%)
ค่าธรรมเนียมผู้ดูแลผลประโยชน์	: ไม่เกิน 0.0856% ต่อปี (ปัจจุบัน 0.02675%)
ค่าธรรมเนียมนายทะเบียน	: ไม่เกิน 0.535% ต่อปี (ปัจจุบัน 0.009951%)
ค่าธรรมเนียมและค่าใช้จ่ายทั้งหมดที่เรียกเก็บ ร้อยละ 0.392 ต่อปี (ตั้งแต่วันที่ 1 ต.ค. 65 - 30 ก.ย. 66)	

## ค่าธรรมเนียมที่เรียกเก็บจากผู้ซื้อหรือผู้ถือหน่วยลงทุน (ร้อยละของมูลค่าหน่วยลงทุน) (รวมVAT)

ค่าธรรมเนียมการขายหน่วยลงทุน	: ไม่เกิน 1.00% (ปัจจุบันยกเว้น)
ค่าธรรมเนียมการรับซื้อคืนหน่วยลงทุน	: ไม่เกิน 1.00% (ปัจจุบันยกเว้น)
ค่าธรรมเนียมการสับเปลี่ยนหน่วยลงทุน	
การสับเปลี่ยนหน่วยลงทุนออก	: ไม่เกิน 1.00% (ปัจจุบันยกเว้น)
การสับเปลี่ยนหน่วยลงทุนเข้า	: ไม่เกิน 1.00% (ปัจจุบันยกเว้น)
ค่าธรรมเนียมการโอนหน่วยลงทุน	: 50 บาท ต่อ 1 รายการ (ปัจจุบัน 50 บาท ต่อ 1 รายการ)

\*\*มูลค่าทรัพย์สินของกองทุน หมายถึง มูลค่าทรัพย์สินทั้งหมด หักด้วยมูลค่าหนี้สินทั้งหมด เว้นแต่ค่าธรรมเนียมการจัดการ ค่าธรรมเนียมผู้ดูแลผลประโยชน์ ค่าธรรมเนียมนายทะเบียน

ผลการดำเนินงานในอดีต<sup>1</sup> ข้อมูล ณ วันที่ 29 มีนาคม 2567 ประเภทกองทุนตามสมาคมบริษัทจัดการลงทุน (AIMC) : Mid Term General Bond

	Year to Date	3 เดือน	6 เดือน	1 ปี <sup>2</sup>	3 ปี <sup>2</sup>	5 ปี <sup>2</sup>	10 ปี <sup>2</sup>	ตั้งแต่จัดตั้งกองทุน <sup>2</sup>
กองทุนรวม	0.79%	0.79%	2.09%	2.32%	1.80%	2.04%	N/A	1.86%
ตัวชี้วัด <sup>3</sup>	0.81%	0.81%	1.67%	1.89%	1.11%	1.35%	N/A	1.56%
ความผันผวนของผลการดำเนินงาน <sup>2</sup>	0.43%	0.43%	0.59%	0.51%	0.71%	0.83%	N/A	0.69%
ความผันผวนของตัวชี้วัด <sup>2</sup>	0.27%	0.27%	0.28%	0.30%	0.41%	0.41%	N/A	0.32%

ผลการดำเนินงานตามปีปฏิทิน<sup>4,5</sup> (%ต่อปี)

	2557	2558	2559	2560	2561	2562	2563	2564	2565	2566
กองทุนรวม	N/A	0.45%	0.65%	2.64%	1.36%	3.60%	1.51%	1.52%	1.34%	1.98%
ตัวชี้วัด <sup>3</sup>	N/A	0.51%	1.90%	1.83%	1.67%	2.12%	1.71%	0.75%	0.61%	1.32%
ความผันผวนของผลการดำเนินงาน	N/A	0.09%	0.62%	0.37%	0.27%	0.70%	1.14%	0.57%	1.02%	0.50%
ความผันผวนของตัวชี้วัด	N/A	0.03%	0.07%	0.03%	0.05%	0.06%	0.54%	0.23%	0.58%	0.33%

<sup>1</sup> เอกสารการวัดผลการดำเนินงานของกองทุนรวมฉบับนี้ ได้จัดทำตามมาตรฐานการวัดผลการดำเนินงานของกองทุนรวมของสมาคมบริษัทจัดการลงทุน<sup>2</sup> % ต่อปี<sup>3</sup> ตัวชี้วัด: ตั้งแต่วันที่ 26 มิ.ย. 66 เป็นต้นไป กองทุนได้เปลี่ยนตัวชี้วัด เป็น (1) 40% ผลตอบแทนรวมสุทธิของดัชนีพันธบัตรรัฐบาล Mark-to-Market อายุ 1 - 3 ปี ของสมาคมตลาดตราสารหนี้ไทย + (2) 10% ดัชนีผลตอบแทนรวมตราสารหนี้ภาคเอกชนระยะสั้น (ThaiBMA Commercial Paper Index) ที่มีอันดับความน่าเชื่อถือของผู้ออกตราสารอยู่ในระดับ A- ขึ้นไป ของสมาคมตลาดตราสารหนี้ไทย + (3) 30% ผลตอบแทนรวมสุทธิของดัชนีตราสารหนี้ภาคเอกชน Mark-to-Market ที่มีอันดับความน่าเชื่อถือของผู้ออกตราสารอยู่ในระดับ BBB+ ขึ้นไป อายุ 1 - 3 ปี ของสมาคมตลาดตราสารหนี้ไทย + (4) 20% Overnight Indexed Swap (OIS) 1 ปี หลังหักภาษี ปรับด้วยต้นทุนการป้องกันความเสี่ยงด้านอัตราแลกเปลี่ยนเพื่อคำนวณ ผลตอบแทนเป็นสกุลเงินบาท ณ วันที่ ค่าตอบแทนผลตอบแทนหมายเหตุ: การเปลี่ยนแปลงเพื่อวัดผลการดำเนินงานในช่วงแรกอาจทำให้ผลการดำเนินงานของกองทุนรวมดีขึ้นเมื่อเปรียบเทียบกับตัวชี้วัดมาตรฐาน เนื่องจากตราสารหนี้ที่กองทุนรวมลงทุนบางส่วนไม่มีภาระภาษี ขณะที่ตัวชี้วัดมาตรฐานใหม่ (ตามข้อ (1), (3) และ (4)) คำนวณจากสมมติฐานตราสารหนี้ทั้งหมดเสียภาษี<sup>4</sup> หากกองทุนรวมมีผลการดำเนินงานตั้งแต่วันที่จัดทะเบียนทรัพย์สินของกองทุนรวมหรือวันที่เปิดเสนอขายชนิดหน่วยลงทุนจนครบ 1 ปีปฏิทิน จะแสดงผลการดำเนินงานของปีปฏิทินแรกตั้งแต่วันที่กองทุนรวมจดทะเบียนทรัพย์สินของกองทุนรวมหรือวันที่เปิดเสนอขายชนิดหน่วยลงทุนจนถึงวันทำการสุดท้ายของปีปฏิทินแรก<sup>5</sup> หากกองทุนรวมมีผลการดำเนินงานในปีที่เลิกกองทุนไม่ครบ 1 ปีปฏิทิน จะแสดงผลการดำเนินงานของปีปฏิทินสุดท้ายตั้งแต่วันที่ทำการสุดท้ายของปีปฏิทินก่อนหน้าจนถึงวันที่เลิกกองทุน

## ข้อมูลผลการดำเนินงานกลุ่มกองทุน (AIMC Category Average)

AIMC Category	Average Trailing Return (%)							Average Calendar Year Return (%)				
	YTD	3M	6M	1Y	3Y	5Y	10Y	2019	2020	2021	2022	2023
Mid Term General Bond	0.83	0.83	2.12	2.02	1.14	1.39	1.72	3.06	1.03	0.67	0.14	1.61

คำเตือน : การลงทุนมีความเสี่ยง ผู้ลงทุนควรทำความเข้าใจลักษณะสินค้า เงื่อนไขผลตอบแทนและความเสี่ยงก่อนตัดสินใจลงทุน, ผลการดำเนินงานในอดีตของกองทุนรวมมิได้เป็นสัญญาณถึงผลการดำเนินงานในอนาคต, กองทุนอาจลงทุนในสัญญาซื้อขายล่วงหน้า ดังนั้นจึงอาจมีความเสี่ยงมากกว่ากองทุนรวมอื่น, กองทุนอาจลงทุนในตราสารหนี้ Unrated หรือ Non-Investment Grade ตามหลักเกณฑ์ที่สำนักงานคณะกรรมการ ก.ล.ด. ประกาศกำหนด ดังนั้นอาจมีความเสี่ยงด้าน credit risk และ liquidity risk มากขึ้น, โปรดศึกษาคำเตือนที่สำคัญอื่นใดในหนังสือชี้ชวนส่วนข้อมูลกองทุนรวม, โปรดศึกษาคำเตือนที่สำคัญอื่นใดในหนังสือชี้ชวนส่วนข้อมูลกองทุนรวม

สถานที่ติดต่อซื้อ - ขายหน่วยลงทุน หรือขอรับหนังสือชี้ชวน : บริษัทหลักทรัพย์จัดการกองทุน เกียรตินาคินภัทร จำกัด 209 อาคารเคเคที ทาวเวอร์ เอ ชั้นที่ 17 ถนนสุขุมวิท 21 (อโศก)

แขวงคลองเตยเหนือ เขตวัฒนา กรุงเทพมหานคร 10110 โทรศัพท์ : 0-2305-9800 โทรสาร : 0-2305-9803-4 website : https://am.kkpf.com

email : kkpam.customer@kkpfg.com

หรือ ผู้สนับสนุนการขายหรือรับซื้อคืนหน่วยลงทุนอื่นที่ได้รับการแต่งตั้ง

\*CAC : โครงการแนวร่วมปฏิบัติของภาคเอกชนไทยในการต่อต้านการทุจริต (Thailand's Private Sector Collective Action Coalition Against Corruption)

บริษัทหลักทรัพย์จัดการกองทุน เกียรตินาคินภัทร จำกัด

ข้อมูล ณ วันที่ 29 มีนาคม 2567

**กองทุนเปิดเคเคพี แอ็กทีฟ ฟิกซ์ อินคัม**  
**KKP ACTIVE FIXED INCOME FUND**

หน่วยลงทุนชนิดทั่วไป  
**KKP ACT FIXED**

**ประเภทกองทุนรวม / กลุ่มกองทุนรวม**

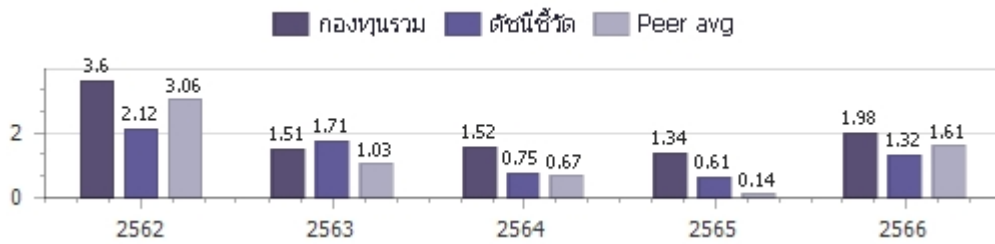
กองทุนรวมตราสารหนี้ กองทุนที่ลงทุนแบบมีความเสี่ยงทั้งในและต่างประเทศ  
กลุ่มกองทุนรวม : Mid Term General Bond

**นโยบายและกลยุทธ์การลงทุน**

- กองทุนมีนโยบายลงทุนในตราสารทั้งในประเทศและต่างประเทศ ในตราสารภาครัฐ อาทิ ตั๋วเงินคลัง พันธบัตรรัฐบาล พันธบัตรธนาคารแห่งประเทศไทย พันธบัตรหรือตราสารแห่งหนึ่งของกองทุนฟื้นฟูและพัฒนาาระบบสถาบันการเงิน ตราสารรัฐวิสาหกิจ และ/หรือตราสารอื่นใดที่กระทรวงการคลังเป็นผู้ออก ผู้รับรอง ผู้รับอวัล หรือผู้ค้ำประกัน รวมทั้งลงทุนในตราสารหนี้ที่ออกโดยธนาคารพาณิชย์หรือบริษัทเอกชน และ/หรือเงินฝาก และ/หรือหลักทรัพย์หรือทรัพย์สินอื่นหรือ การหาผลตอบแทนโดยวิธีอื่นอย่างหนึ่งอย่างใด หรือหลายอย่าง ตามที่กำหนดในหัวข้อประเภทของหลักทรัพย์หรือทรัพย์สินอื่นหรือการหาผลตอบแทนโดยวิธีอื่นที่จะลงทุน หรือตามที่คณะกรรมการ ก.ล.ด. หรือสำนักงาน ก.ล.ด. ประกาศกำหนด ทั้งนี้ กองทุนลงทุนในต่างประเทศได้ไม่เกินร้อยละ 79 ของ NAV กองทุน
- กองทุนจะเข้าทำสัญญาซื้อขายล่วงหน้า (Derivatives) เพื่อเพิ่มประสิทธิภาพในการบริหารการลงทุน (Efficient Portfolio Management) โดยพิจารณาจากสภาวะตลาดในขณะนั้น กฎข้อบังคับ และปัจจัยอื่นๆ ที่เกี่ยวข้อง และกองทุนจะลงทุนในสัญญาซื้อขายล่วงหน้า (Derivatives) เพื่อป้องกันความเสี่ยงจากอัตราแลกเปลี่ยนในสัดส่วนไม่น้อยกว่าร้อยละ 90 ของจำนวนเงิน ที่ลงทุนในต่างประเทศ
- กองทุนมีกลยุทธ์การลงทุนมุ่งหวังให้ผลประกอบการสูงกว่าดัชนีชี้วัด (Active Management) (กองทุนสามารถลงทุนในทรัพย์สินอื่น ๆ ตามที่ระบุในนโยบายการลงทุนของกองทุน รวมถึงประเภทหลักทรัพย์ ในรายละเอียดโครงการจัดการกองทุนและหนังสือชี้ชวนส่วนข้อมูลโครงการโปรดศึกษารายละเอียดทั้งหมดเพิ่มเติม <https://am.kkpf.com>)

**ผลการดำเนินงานและดัชนีชี้วัดย้อนหลัง 5 ปีปฏิทิน 1-2,3 (%ต่อปี)**

(ข้อมูล ณ วันที่ 29 มีนาคม 2567)



**ผลการดำเนินการย้อนหลังแบบปีกลุ่ม 1-4 (%)**

	Year to Date	3 เดือน	6 เดือน	1 ปี <sup>4</sup>
กองทุนรวม	0.79%	0.79%	2.09%	2.32%
ตัวชี้วัด	0.81%	0.81%	1.67%	1.89%
ค่าเฉลี่ยในกลุ่มเดียวกัน	0.83%	0.83%	2.12%	2.02%
ความผันผวนของกองทุน	0.43%	0.43%	0.59%	0.51%
ความผันผวนดัชนีชี้วัด	0.27%	0.27%	0.28%	0.30%
	3 ปี <sup>4</sup>	5 ปี <sup>4</sup>	10 ปี <sup>4</sup>	ตั้งแต่จัดตั้งกองทุน <sup>4</sup>
กองทุนรวม	1.80%	2.04%	1.86%	
ตัวชี้วัด	1.11%	1.35%	1.56%	
ค่าเฉลี่ยในกลุ่มเดียวกัน	1.14%	1.39%	N/A	
ความผันผวนของกองทุน	0.71%	0.83%	0.69%	
ความผันผวนดัชนีชี้วัด	0.41%	0.41%	0.32%	

**ระดับความเสี่ยง**

ต่ำ 1 2 3 4 5 6 7 8 สูง  
เสี่ยงปานกลางค่อนข้างต่ำ  
ลงทุนในพันธบัตรรัฐบาล และตราสารหนี้เอกชน โดยมีตราสาร non-investment grade / unrated ไม่เกิน 20% ของ NAV

**ข้อมูลกองทุนรวม**

วันจดทะเบียนกองทุน : 7 ตุลาคม 2558  
วันเริ่มต้น class :  
นโยบายจ่ายเงินปันผล : ไม่จ่าย  
อายุกองทุน : ไม่กำหนด

**ผู้จัดการกองทุนรวม**

1. นายรัฐพล ชัดดียะสูงศ์ (ตั้งแต่ 1 ก.ย. 63)
2. นายชวณัฐ ไพศาลวงศ์ดี (ตั้งแต่ 1 ส.ค. 61)

**ดัชนีชี้วัด :**

- (1) 40% ผลตอบแทนรวมสุทธิของดัชนีพันธบัตรรัฐบาล Mark-to-Market อายุ 1 - 3 ปี ของสมาคมตลาดตราสารหนี้ไทย
- (2) 10% ดัชนีผลตอบแทนรวมตราสารหนี้ภาคเอกชนระยะสั้น (ThaiBMA Commercial Paper Index) ที่มีอันดับความน่าเชื่อถือของผู้ออกตราสารอยู่ในระดับ A- ขึ้นไป ของสมาคมตลาดตราสารหนี้ไทย
- (3) 30% ผลตอบแทนรวมสุทธิของดัชนีตราสารหนี้ภาคเอกชน Mark-to-Market ที่มีอันดับความน่าเชื่อถือของผู้ออกตราสารอยู่ในระดับ BBB+ ขึ้นไป อายุ 1 - 3 ปี ของสมาคมตลาดตราสารหนี้ไทย
- (4) 20% Overnight Indexed Swap (OIS) 1 ปี หลังหักภาษี ปรับด้วยต้นทุนการป้องกันความเสี่ยงด้านอัตราแลกเปลี่ยนเพื่อคำนวณผลตอบแทนเป็นสกุลเงินบาท ณ วันที่คำนวณผลตอบแทน

**คำเตือน**

- การลงทุนในกองทุนรวมไม่ใช่การฝากเงิน
- ผลการดำเนินงานในอดีตของกองทุนรวมมิได้เป็นสิ่งยืนยันถึงผลการดำเนินงานในอนาคตโปรดศึกษาคำเตือนที่สำคัญอื่นในหนังสือชี้ชวนฉบับเต็ม

การเข้าร่วมต่อต้านทุจริต : ได้รับการรับรอง CAC

1. เอกสารการวัดผลการดำเนินงานของกองทุนรวมฉบับนี้ ได้จัดทำตามมาตรฐานการวัดผลการดำเนินงานของกองทุนรวมของสมาคมบริษัทจัดการลงทุน
2. หากกองทุนรวมมีผลการดำเนินงานตั้งแต่วันที่จดทะเบียนทรัพย์สินกองทุนรวมหรือวันที่เปิดเสนอขายชนิดหน่วยลงทุนไม่ครบ 1 ปีปฏิทิน จะแสดงผลการดำเนินงานของปีปฏิทินแรกตั้งแต่วันที่กองทุนรวมจดทะเบียนทรัพย์สินกองทุนรวมหรือวันที่เปิดเสนอขายชนิดหน่วยลงทุนจนถึงวันทำการสุดท้ายของปีปฏิทินแรก
3. หากกองทุนรวมมีผลการดำเนินงานในปีที่เล็กกองทุนไม่ครบ 1 ปีปฏิทิน จะแสดงผลการดำเนินงานของปีปฏิทินสุดท้ายตั้งแต่วันที่ทำการสุดท้ายของปีปฏิทินก่อนหน้าจนถึงวันที่เล็กกองทุน
4. % ต่อปี

จัดอันดับกองทุน Morningstar  
Morningstar Rating Overall จาก MorningStar ประเภท Thailand Fund Mid/Long Term Bond



ผู้ลงทุนสามารถศึกษาเครื่องมือบริหารความเสี่ยงด้านสภาพคล่องได้ในหนังสือชี้ชวนฉบับเต็ม

หนังสือชี้ชวนฉบับเต็ม



<https://am.kkpf.com>

การซื้อขายหน่วยลงทุน		การขายคืนหน่วยลงทุน		ข้อมูลเชิงสถิติ (ข้อมูล ณ วันที่ 29 มีนาคม 2567)	
วันทำการซื้อ	: ทุกวันทำการ	วันทำการขายคืน	: ทุกวันทำการ	Maximum Drawdown	-1.89%
เวลาทำการ	: 8:30 - 16:00 น.	เวลาทำการ	: 8:30 - 15:30 น.	FX Hedging	97.57%
การซื้อครั้งแรกขั้นต่ำ	: 1,000 บาท	การขายคืนขั้นต่ำ	: ไม่กำหนด	Recovering Period	9 เดือน 16 วัน
การซื้อครั้งถัดไปขั้นต่ำ	: 1,000 บาท	ยอดคงเหลือขั้นต่ำ	: 100 บาท / 10 หน่วย	อายุเฉลี่ยของตราสารหนี้	1 ปี 10 เดือน 5 วัน
		ระยะเวลาการรับเงินค่าขายคืน	: ภายใน 5 วันทำการ <sup>1</sup> (ปัจจุบัน T+2) <sup>2</sup>	อัตราส่วนหมุนเวียนการลงทุน	2.15 เท่า

หมายเหตุ <sup>1</sup> นับแต่วันรับซื้อคืนหน่วยลงทุน

<sup>2</sup> ปัจจุบัน T+2 เฉพาะบัญชีรับเงินค่าขายคืนหน่วยลงทุนของ KKP Bank, SCB, BBL, KBank, BAY, TTB, KTB, CIMB Thai, LH Bank, UOB, Citibank และนำฝาก/นำส่งเช็ค T+2 สำหรับบัญชีธนาคารอื่น นอกเหนือจากที่ระบุข้างต้น (รายละเอียดอาจมีการเปลี่ยนแปลง)

T = วันทำการซื้อขาย

#### ค่าธรรมเนียมที่เรียกเก็บจากกองทุนรวม (%ต่อปี ของ NAV) (ข้อมูล ณ วันที่ 29 มีนาคม 2567)

ค่าธรรมเนียม	สูงสุดไม่เกิน	เก็บจริง
การจัดการ	1.6050 %	0.3500 %
รวมค่าใช้จ่าย	3.4026 %	0.3920 %

หมายเหตุ 1. ค่าธรรมเนียมดังกล่าวรวมภาษีมูลค่าเพิ่ม ภาษีธุรกิจเฉพาะหรือภาษีอื่นใดแล้ว

2. ค่าใช้จ่ายรวมที่เรียกเก็บจริง เป็นข้อมูลของรอบระยะเวลาบัญชี วันที่ 1 ต.ค. 65 - 30 ก.ย. 66

3. ผู้ลงทุนสามารถดูข้อมูลค่าธรรมเนียมที่เรียกเก็บจากกองทุนรวมย้อนหลัง 3 ปี

ในหนังสือชี้ชวนส่วนข้อมูลกองทุน ได้ที่ <https://am.kkpg.com>

4. บริษัทจัดการอาจพิจารณาเปลี่ยนแปลงค่าธรรมเนียมที่เรียกเก็บจริงเพื่อให้สอดคล้องกับกลยุทธ์หรือค่าใช้จ่ายในการบริหารจัดการ

#### ค่าธรรมเนียมที่เรียกเก็บจากผู้ถือหน่วย (%ต่อปี ของมูลค่าซื้อขาย) (ข้อมูล ณ วันที่ 29 มีนาคม 2567)

ค่าธรรมเนียม	สูงสุดไม่เกิน	เก็บจริง
การขาย	1.0000 %	ปัจจุบันยกเว้น
การรับซื้อคืน	1.0000 %	ปัจจุบันยกเว้น
การสับเปลี่ยนหน่วยลงทุนเข้า	1.0000 %	ปัจจุบันยกเว้น
การสับเปลี่ยนหน่วยลงทุนออก	1.0000 %	ปัจจุบันยกเว้น
การโอนหน่วย	50 บาท ต่อ 1 รายการ	50 บาท ต่อ 1 รายการ

หมายเหตุ 1. ค่าธรรมเนียมดังกล่าวรวมภาษีมูลค่าเพิ่ม ภาษีธุรกิจเฉพาะหรือภาษีอื่นใดแล้ว

2. บริษัทจัดการอาจคิดค่าธรรมเนียมดังกล่าวกับผู้ลงทุนแต่ละกลุ่มไม่เท่ากัน โดยบริษัทจัดการจะแจ้งให้ผู้ลงทุนทราบผ่านทางเว็บไซต์ของบริษัทจัดการ และ/หรือ ปิดประกาศที่สำนักงานของบริษัทจัดการ

3. บริษัทจัดการอาจพิจารณาเปลี่ยนแปลงค่าธรรมเนียมที่เรียกเก็บจริงเพื่อให้สอดคล้องกับกลยุทธ์หรือค่าใช้จ่ายในการบริหารจัดการ

\* Yield to Maturity (YTM) อัตราผลตอบแทนจากการลงทุนในตราสารหนี้ คำนวณจากดอกเบี้ยที่ได้รับจริง โดยมีได้ปรับสัดส่วนเครื่องมือป้องกันความเสี่ยงจากอัตราแลกเปลี่ยนซึ่งอาจทำให้ผลตอบแทนจริงลดลง/หรือ เพิ่มขึ้นจาก YTM ในรูปสกุลเงินบาทได้

#### การจัดสรรการลงทุนในต่างประเทศ (ข้อมูล ณ วันที่ 29 มีนาคม 2567)

ประเทศ	%NAV
JAPAN	5.12
UNITED STATES	4.52
QATAR	1.54

#### ผู้ออกตราสาร 5 อันดับแรก (ข้อมูล ณ วันที่ 29 มีนาคม 2567)

ผู้ออก	%NAV
ธนาคารแห่งประเทศไทย	23.71
กระทรวงการคลัง	14.28
บริษัท ราชธานี ลิสซิ่ง จำกัด (มหาชน)	7.39
Government of Japan	5.12
บริษัท เงินติดล้อ จำกัด (มหาชน)	4.73

#### สัดส่วนประเภททรัพย์สินที่ลงทุน (ข้อมูล ณ วันที่ 29 มีนาคม 2567)

ประเภททรัพย์สิน	%NAV
หุ้นกู้	48.69
พันธบัตร, ตัวเงินค้ำ	47.62
ตราสารโดยสิทธิเพื่อนับเป็นเงินกองทุนของธนาคารพาณิชย์ประเภทที่ 2	1.63
เงินฝาก, บัตรเงินฝาก	1.55
สินทรัพย์และหนี้สินอื่น	0.33
Callable Bonds/ Puttable Bonds	0.32
สัญญาซื้อขายล่วงหน้า	-0.14

#### ทรัพย์สินที่ลงทุน 5 อันดับแรก (ข้อมูล ณ วันที่ 29 มีนาคม 2567)

ชื่อทรัพย์สิน	%NAV
พันธบัตรธนาคารแห่งประเทศไทย (CBF24805A)	6.39
พันธบัตรธนาคารแห่งประเทศไทย (CBF24909A)	6.34
พันธบัตรรัฐบาลประเภทอัตราดอกเบี้ยแปรผันตามการเปลี่ยนแปลงของเงินเฟ้อ (ILB283A)	5.29
JAPAN TREASURY DISC BILL (JP1742081Q13)	5.12
พันธบัตรรัฐบาล (LB249A)	4.22

#### การจัดสรรการลงทุนตามอันดับความน่าเชื่อถือ (%) (ข้อมูล ณ วันที่ 29 มีนาคม 2567)

	ในประเทศ	national	international
GOV/AAA	38.32	0.00	0.00
AA	2.95	0.00	4.52
A	36.62	0.00	5.12
BBB	9.64	0.00	2.63
ต่ำกว่า BBB	0.00	0.00	0.00
unrated	0.00	0.00	0.00

**หมายเหตุ:**ในการเปลี่ยนแปลงมูลค่าขั้นต่ำของการสั่งซื้อครั้งถัดไป บริษัทจัดการจะคำนึงถึงประโยชน์ของผู้ถือหน่วยลงทุนเป็นสำคัญ โดยบริษัทจัดการจะประกาศการเปลี่ยนแปลง และแจ้งให้ผู้ถือหน่วยลงทุนทราบล่วงหน้าอย่างชัดเจนถึงวันที่มีการเปลี่ยนแปลงมูลค่าขั้นต่ำของการสั่งซื้อ ครั้งถัดไป ค่าอธิบายเกี่ยวกับการเปลี่ยนแปลงและเหตุผลในการเปลี่ยนแปลงข้อมูลดังกล่าว ผ่านเว็บไซต์ของบริษัทจัดการ ภายในระยะเวลาที่ผู้ถือหน่วยลงทุนสามารถใช้ประโยชน์จากข้อมูลในการตัดสินใจลงทุนได้

## คำอธิบาย

**Maximum Drawdown** เปรอ์เซ็นต์ผลขาดทุนสูงสุดของกองทุนรวมในระยะเวลา 5 ปีย้อนหลัง (หรือตั้งแต่จัดตั้งกองทุนกรณีที่ยังไม่ครบ 5 ปี) โดยวัดจากระดับ NAV ต่อหน่วยที่จุดสูงสุดไปจนถึงจุดต่ำสุดในช่วงที่ NAV ต่อหน่วยปรับตัวลดลง ค่า Maximum Drawdown เป็นข้อมูลที่ช่วยให้ทราบถึงความเสี่ยงที่อาจจะขาดทุนจากการลงทุนในกองทุนรวม

**Recovering Period** ระยะเวลาการฟื้นตัว เพื่อเป็นข้อมูลให้ผู้ลงทุนทราบถึงระยะเวลาดังแต่การขาดทุนสูงสุดจนถึงระยะเวลาที่ฟื้นกลับมาที่เงินทุนเริ่มต้นใช้ระยะเวลา นานเท่าใด

**FX Hedging** เปรอ์เซ็นต์ของการลงทุนในสกุลเงินต่างประเทศที่มีการป้องกันความเสี่ยงจากอัตราแลกเปลี่ยน

**อัตราส่วนหมุนเวียนการลงทุน** ความถี่ของการซื้อขายหลักทรัพย์ในพอร์ตการลงทุนในช่วงเวลาใดช่วงเวลาหนึ่ง โดยคำนวณจากมูลค่าที่ต่ำกว่าระหว่างผลรวมของมูลค่า การซื้อหลักทรัพย์กับผลรวมของมูลค่าการขายหลักทรัพย์ของกองทุนรวมในรอบระยะเวลา 1 ปีหารด้วยมูลค่า NAV ของกองทุนรวมเฉลี่ยในรอบระยะเวลาเดียวกัน กองทุนรวมที่มีค่า portfolio turnover สูง บ่งชี้ถึงการซื้อขายหลักทรัพย์บ่อยครั้งของผู้จัดการกองทุนและทำให้มีต้นทุนการซื้อขายหลักทรัพย์ที่สูง จึงต้องพิจารณาเปรียบเทียบกับผลการดำเนินงานของกองทุนรวมเพื่อประเมินความคุ้มค่าของการซื้อขายหลักทรัพย์ดังกล่าว

**Sharpe Ratio** อัตราส่วนระหว่างผลตอบแทนส่วนเพิ่มของกองทุนรวมเปรียบเทียบกับความเสี่ยงจากการลงทุน โดยคำนวณจากผลต่างระหว่างอัตราผลตอบแทนของ กองทุนรวมกับอัตราผลตอบแทนที่ปราศจากความเสี่ยง (risk-free rate) เปรียบเทียบกับค่าเบี่ยงเบนมาตรฐาน (standard deviation) ของกองทุนรวม ค่า Sharpe Ratio สะท้อนถึงอัตราผลตอบแทนที่กองทุนรวมควรได้รับเพิ่มขึ้นเพื่อชดเชยกับความเสี่ยงที่กองทุนรวมรับมา โดยกองทุนรวมที่มีค่า Sharpe Ratio สูงกว่าจะเป็นกองทุนที่มีประสิทธิภาพในการบริหารจัดการลงทุนที่ดีกว่า เนื่องจากได้รับผลตอบแทนส่วนเพิ่มที่สูงกว่าภายใต้ระดับความเสี่ยงเดียวกัน

**Alpha** ผลตอบแทนส่วนเกินของกองทุนรวมเมื่อเปรียบเทียบกับดัชนีชี้วัด (benchmark) โดยค่า Alpha ที่สูง หมายถึง กองทุนสามารถสร้างผลตอบแทนได้สูงกว่าดัชนีชี้วัด ซึ่งเป็นผลจากประสิทธิภาพของผู้จัดการกองทุนในการคัดเลือกหรือหาจังหวะการลงทุนในหลักทรัพย์ได้อย่างเหมาะสม

**Beta** ระดับและทิศทางของการเปลี่ยนแปลงของอัตราผลตอบแทนของหลักทรัพย์ในพอร์ตการลงทุน โดยเปรียบเทียบกับอัตราการเปลี่ยนแปลงของตลาด Beta น้อยกว่า 1 แสดงว่า หลักทรัพย์ในพอร์ตการลงทุนมีการเปลี่ยนแปลงของอัตราผลตอบแทนน้อยกว่าการเปลี่ยนแปลงของอัตราผลตอบแทนของกลุ่มหลักทรัพย์ของตลาด Beta มากกว่า 1 แสดงว่า หลักทรัพย์ในพอร์ตการลงทุนมีการเปลี่ยนแปลงของอัตราผลตอบแทนมากกว่าการเปลี่ยนแปลงของอัตราผลตอบแทนของกลุ่มหลักทรัพย์ของตลาด

**Tracking Error** อัตราผลตอบแทนของกองทุนมีประสิทธิภาพในการเลียนแบบดัชนีชี้วัด โดยหาก tracking error ต่ำ หมายถึง กองทุนรวมมีประสิทธิภาพในการสร้างผลตอบแทนให้ใกล้เคียงกับดัชนีชี้วัด กองทุนรวมที่มีค่า tracking error สูง จะมีอัตราผลตอบแทนโดยเฉลี่ยห่างจากดัชนีชี้วัดมากขึ้น

**Yield to Maturity** อัตราผลตอบแทนจากการลงทุนในตราสารหนี้โดยถือจนครบกำหนดอายุ ซึ่งคำนวณจากดอกเบี้ยที่จะได้รับในอนาคต ตลอดอายุตราสารและเงินต้นที่จะได้รับคืน นำมาคิดลดเป็นมูลค่าปัจจุบัน โดยใช้วิธีอัตราผลตอบแทนของกองทุนรวมตราสารหนี้ คำนวณจากค่าเฉลี่ยถ่วงน้ำหนักของ Yield to Maturity ของตราสารหนี้แต่ละตัวที่กองทุนมีการลงทุน และเนื่องจาก Yield to Maturity มีหน่วยมาตรฐานเป็นเปอร์เซ็นต์ต่อปี จึงสามารถนำไปใช้เปรียบเทียบอัตราผลตอบแทนระหว่างกองทุนรวมตราสารหนี้ที่มีนโยบายถือครองตราสารหนี้จนครบกำหนดอายุและมีลักษณะการลงทุนที่ใกล้เคียงกันได้

บริษัทหลักทรัพย์จัดการกองทุน เกียรตินาคินภัทร จำกัด

โทรศัพท์ (66) 2305 9800 โทรสาร (66) 2305 9803-4 website : <https://am.kkpf.com>

ที่อยู่ : 209 อาคารเคเคพี ทาวเวอร์ เอ ชั้นที่ 17 ถนนสุขุมวิท 21 (อโศก)

แขวงคลองเตยเหนือ เขตวัฒนา กรุงเทพมหานคร 10110

## คำเตือน/ข้อแนะนำ

- กรณีลงทุนในต่างประเทศ กองทุนนี้อาจมีความเสี่ยงที่ทางการของต่างประเทศอาจออกมาตรการในภาวะที่เกิดวิกฤตการณ์ที่ไม่ปกติ ทำให้กองทุนไม่สามารถนำเงินกลับเข้ามาในประเทศไทย ซึ่งอาจส่งผลให้ผู้ลงทุนไม่ได้รับคืนเงินตามระยะเวลาที่กำหนด
- กรณีลงทุนในต่างประเทศ กองทุนนี้มีความเสี่ยงจากการเปลี่ยนแปลงในเรื่องเศรษฐกิจ การเมือง และสังคมของประเทศที่กองทุนไปลงทุน
- ในกรณีที่หากกองทุนมีการลงทุนในต่างประเทศ กองทุนจะทำการป้องกันความเสี่ยงจากอัตราแลกเปลี่ยนทั้งหมด/หรือเกือบทั้งหมด
- กองทุนนี้มีนโยบายที่จะลงทุนในหรือมีไว้ซึ่งสัญญาซื้อขายล่วงหน้า หรือ ตราสารที่มีสัญญาซื้อขายล่วงหน้าแฝง เพื่อแสวงหาผลประโยชน์ตอบแทน ทำให้กองทุนเปิดนี้มีความเสี่ยงมากกว่ากองทุนรวมอื่น จึงเหมาะสมกับผู้ลงทุนที่ต้องการผลตอบแทนสูงและรับความเสี่ยงได้สูงกว่าผู้ลงทุนทั่วไป
- ผู้ลงทุนควรลงทุนในกองทุนนี้เมื่อมีความเข้าใจในความเสี่ยงของสัญญาซื้อขายล่วงหน้า หรือ ตราสารที่มีสัญญาซื้อขายล่วงหน้าแฝงและผู้ลงทุนควรพิจารณาความเหมาะสมของการลงทุน โดยคำนึงถึงประสิทธิภาพการลงทุน วัตถุประสงค์การลงทุน และฐานะการเงินของผู้ลงทุนเอง
- กองทุนอาจลงทุนในหรือมีไว้ซึ่งสัญญาซื้อขายล่วงหน้า เพื่อเพิ่มประสิทธิภาพในการบริหารการลงทุน และ/หรือแสวงหาผลประโยชน์ตอบแทน (Efficient Portfolio Management) โดยพิจารณาจากสภาวะตลาดในขณะนั้น กฎข้อบังคับ และปัจจัยอื่นๆ ที่เกี่ยวข้อง เช่น ทิศทางราคาหลักทรัพย์ อัตราดอกเบี้ย สภาวะอัตราแลกเปลี่ยนและค่าใช้จ่ายในการป้องกันความเสี่ยง เป็นต้น ดังนั้น จึงทำให้กองทุนมีความเสี่ยงมากกว่ากองทุนรวมอื่น จึงเหมาะสมกับผู้ลงทุนที่ต้องการผลตอบแทนสูงและรับความเสี่ยงได้สูงกว่าผู้ลงทุนทั่วไป
- ผู้ลงทุนควรลงทุนในกองทุนนี้เมื่อมีความเข้าใจในความเสี่ยงของสัญญาซื้อขายล่วงหน้า และควรพิจารณาความเหมาะสมของการลงทุน โดยคำนึงถึงประสิทธิภาพการลงทุน วัตถุประสงค์ในการลงทุนและระยะเวลาในการลงทุนของผู้ลงทุนเอง
- ในกรณีที่กองทุนรวมลงทุนในสัญญาซื้อขายล่วงหน้าเพื่อการลดความเสี่ยงโดยสินค้าหรือตัวแปรของสัญญาซื้อขายล่วงหน้านั้นไม่ใช่สิ่งเดียวกับทรัพย์สินที่ต้องการลดความเสี่ยง บริษัทจัดการจะใช้ข้อมูลในอดีตในการคำนวณค่าสัมบูรณ์ของค่าสัมประสิทธิ์สหสัมพันธ์ (absolute correlation coefficient) กองทุนรวมจึงมีความเสี่ยง หากสินค้าหรือตัวแปรที่สัญญาซื้อขายล่วงหน้าอ้างอิง (underlying) และทรัพย์สินที่ต้องการลดความเสี่ยงเคลื่อนไหวในทิศทางที่ไม่เป็นไปตามข้อมูลในอดีต ซึ่งอาจส่งผลให้การเข้าทำสัญญาซื้อขายล่วงหน้าไม่สามารถลดความเสี่ยงได้อย่างเต็มประสิทธิภาพ
- ในกรณีที่มิมีเหตุการณ์ไม่ปกติ ผู้ลงทุนอาจได้รับชำระเงินค่าขายคืนหน่วยลงทุนล่าช้ากว่าระยะเวลาที่กำหนดไว้ในหนังสือชี้ชวน
- การลงทุนในหน่วยลงทุนมิใช่การฝากเงิน และมีความเสี่ยงของการลงทุน ผู้ลงทุนควรลงทุนในกองทุนเมื่อเห็นว่าการลงทุนในกองทุนเปิดนี้เหมาะสมกับวัตถุประสงค์การลงทุนของผู้ลงทุน และผู้ลงทุนยอมรับความเสี่ยงที่อาจเกิดขึ้นจากการลงทุนได้
- การลงทุนมีความเสี่ยง ผู้ลงทุนควรทำความเข้าใจลักษณะสินค้า เงื่อนไขผลตอบแทน และความเสี่ยงก่อนตัดสินใจลงทุน

## เครื่องมือบริหารความเสี่ยงด้านสภาพคล่อง

ผู้ลงทุนสามารถศึกษารายละเอียด หลักเกณฑ์ และเงื่อนไขการใช้งานของแต่ละเครื่องมือบริหารความเสี่ยงด้านสภาพคล่องได้ในรายละเอียดโครงการ และหนังสือชี้ชวนฉบับเต็ม ที่ <https://am.kkpfpg.com>

### กลุ่มเครื่องมือที่ส่งผ่านภาระค่าใช้จ่ายให้ผู้ลงทุน

#### 1. ค่าธรรมเนียมการรักษาสภาพคล่อง (Liquidity Fee)

เครื่องมือที่สะท้อนต้นทุนของกองทุนที่เกิดขึ้นในภาวะที่ตลาดมีความผันผวนสูงหรือมีการขายคืนหน่วยลงทุนหรือมีการสับเปลี่ยนหน่วยลงทุนออกของกองทุนนั้น ๆ สูงเกินกว่าปกติ โดยจะเรียกเก็บค่าธรรมเนียมเฉพาะ "ผู้ขาย" หรือผู้สับเปลี่ยนหน่วยลงทุนออกในจำนวนที่เกินกว่าปริมาณและ/หรือ ก่อนระยะเวลาที่กำหนด และเป็น การเรียกเก็บเข้ากองทุน

#### 2. การปรับมูลค่าทรัพย์สินสุทธิด้วยสูตรการคำนวณที่สะท้อนต้นทุนในการซื้อขายทรัพย์สินของกองทุนรวม (Swing Pricing)

เครื่องมือใช้ปรับมูลค่าหน่วยลงทุน เพื่อให้สะท้อนต้นทุนการซื้อขายของกองทุนในภาวะที่ตลาดมีความผันผวน โดยเพิ่มตัวแปร (Swing Factor) ที่ช่วยสะท้อนต้นทุนค่าใช้จ่ายและใช้ตัวแปรนั้นช่วยในการปรับมูลค่าหน่วยลงทุน นอกจากนี้ กองทุนอาจเลือกใช้ Swing Pricing เฉพาะช่วงเวลาที่มีการซื้อขายสุทธิเกินกว่าที่กำหนดไว้ (Partial swing pricing) หรือสามารถใช้ทุกวันในช่วงที่ตลาดมีความผันผวน (Full swing pricing) ขึ้นอยู่กับการกำหนดเงื่อนไขในการใช้เครื่องมือตามลักษณะและสินทรัพย์หรือต้นทุนที่เกิดขึ้นกับกองทุนรวม นั้น ๆ

#### 3. การเพิ่มค่าธรรมเนียมการซื้อขายหน่วยลงทุนที่สะท้อนต้นทุนในการซื้อขายทรัพย์สินของกองทุนรวม (Anti-Dilution Levies - ADLs)

เครื่องมือที่ทำให้การซื้อขายหน่วยลงทุนสะท้อนต้นทุนที่เกี่ยวข้องจากการปรับพอร์ตของกองทุน ในภาวะตลาดผันผวนสูงผิดปกติหรือสภาพคล่องผิดปกติ หรือเกิดเหตุการณ์อื่นที่อาจจะกระทบต่อต้นทุนและค่าใช้จ่ายของกองทุนรวม โดยกองทุนจะกำหนดมูลค่าซื้อขายสุทธิเป็นเกณฑ์ของเครื่องมือ ถ้ามีการซื้อขายหรือสับเปลี่ยนหน่วยลงทุนเกินกว่าระดับที่กำหนด กองทุนจะมีการเรียกเก็บค่าธรรมเนียมเพิ่มเติมเข้ากองทุน และการคิดค่าธรรมเนียมอาจเกิดขึ้นได้ทั้งจากผู้ซื้อ/สับเปลี่ยนหน่วยลงทุนเข้า หรือจาก ผู้ขาย/สับเปลี่ยนหน่วยลงทุนออกก็ได้ ซึ่งขึ้นอยู่กับปริมาณธุรกรรมที่เกิดขึ้นตามเงื่อนไขที่ บลจ. กำหนด

### กลุ่มเครื่องมือที่จำกัดคำสั่งรับซื้อคืนหน่วยลงทุน

#### 4. ระยะเวลาที่ต้องแจ้งล่วงหน้าก่อนการขายคืนหน่วยลงทุน (Notice Period)

เครื่องมือที่จะกำหนดระยะเวลาในการส่งคำสั่งเพื่อทำการขายคืนหรือสับเปลี่ยนหน่วยลงทุนออกไว้ล่วงหน้าหากผู้ถือหน่วยทำการที่เกินกว่าปริมาณที่กำหนด เพื่อให้กองทุนมีเวลาในการเตรียมขายสินทรัพย์เพื่อมาชำระค่าขายคืนหน่วยลงทุน

#### 5. เพดานการขายคืนหน่วยลงทุน (Redemption Gate)

เป็นเครื่องมือที่กำหนดเพดานมูลค่าที่จะให้ผู้ถือหน่วยลงทุนขายคืนหน่วยลงทุนหรือสับเปลี่ยนหน่วยลงทุนออกได้ในแต่ละกองทุน เมื่อเกิดสถานการณ์ไม่ปกติ หรือ ประเมินว่าสถานการณ์อาจจะไม่ปกติ โดย บลจ. จะใช้วิธีการชำระคืนตามสัดส่วน หรือที่เรียกว่า Pro rata สำหรับคำสั่งขายคืนหน่วยลงทุนหรือสับเปลี่ยนหน่วยลงทุนออกที่เหลือ จะทำการขายคืนให้ในวันทำการถัดไป หากวันทำการถัดไป บลจ. ยังคงใช้เครื่องมือนี้ บลจ. จะชำระคืนตามวิธี Pro rata โดยไม่มีการจัดลำดับก่อนหลัง แต่หากวันทำการถัดไปกองทุนมีสภาพคล่องเพียงพอ ทำให้ บลจ. ไม่ต้องใช้เครื่องมือนี้ บลจ. จะชำระคืนตามรายการขายคืนหน่วยลงทุนหรือสับเปลี่ยนหน่วยลงทุนออกที่ได้รับไว้ทั้งหมด

#### 6. การดำเนินการในกรณีที่ผู้ออกตราสารหนี้หรือลูกหนี้ตามสิทธิเรียกร้องผิดนัดชำระหนี้ หรือตราสารที่ลงทุนประสบปัญหาขาดสภาพคล่องหรือไม่สามารถจำหน่ายได้ด้วยราคาที่เหมาะสมผล (Side Pocket)

เครื่องมือที่ทำให้กองทุนรวมสามารถแยกสินทรัพย์ที่มีปัญหาด้านสภาพคล่อง ออกจากทรัพย์สินโดยรวมของกองทุน โดยในวันที่ บลจ. ดำเนินการแยกทรัพย์สินดังกล่าว บลจ. จะทำทะเบียนผู้ถือหน่วยลงทุน ณ วันทำการนั้น เพื่อใช้เป็นข้อมูลสำหรับการคืนเงินที่ บลจ. อาจได้รับจากทรัพย์สินที่ติดปัญหาด้านสภาพคล่องข้างต้นในอนาคต

#### 7. การไม่ขายหรือไม่รับซื้อคืนหน่วยลงทุนตามคำสั่งที่รับไว้หรือจะหยุดรับคำสั่งซื้อหรือคำสั่งขายคืนหน่วยลงทุน (Suspension of dealings)

การระงับการซื้อขายหน่วยลงทุนเป็นการชั่วคราวเพื่อลดผลกระทบต่อการบริหารสภาพคล่องของกองทุน และโดยเฉพาะเพื่อป้องกันไม่ให้เกิดปัญหารุนแรงมากขึ้นจนถึงขั้นปิดกอง จัดเป็นเครื่องมือที่มีผลกระทบสูง การใช้เครื่องมือถูกควบคุมดูแลจากสำนักงาน ก.ล.ด. เงื่อนไขของการนำมาใช้จะต้องคำนึงถึงประโยชน์โดยรวมของผู้ถือหน่วยลงทุน