

หนังสือชี้ชวนส่วนสรุปข้อมูลสำคัญ



บริษัทหลักทรัพย์จัดการกองทุน เกียรตินาคินภัทร จำกัด
มีดัชนีชี้วัดการต่อต้านคอร์รัปชันในระดับ
: ได้รับการรับรอง CAC

กองทุนเปิดเคเคพี มั่นนี้ โพลีทีฟ

KKP MONEY POSITIVE FUND

KKP MP FUND

(หน่วยลงทุนชนิดทั่วไป : KKP MP)

กองทุนรวมตราสารหนี้

กองทุนรวมตลาดเงิน (Money Market Fund)

กองทุนที่ลงทุนแบบไม่มีความเสี่ยงต่างประเทศ



คุณกำลังจะลงทุนอะไร?



กองทุนรวมนี้เหมาะกับใคร?



คุณต้องระวังอะไรเป็นพิเศษ?



สัดส่วนของประเภททรัพย์สินที่ลงทุน



ค่าธรรมเนียม



ผลการดำเนินงาน



ข้อมูลอื่นๆ

การลงทุนในกองทุนรวมไม่ใช่การฝากเงิน



คุณกำลังจะลงทุนอะไร?

นโยบายการลงทุน

กองทุนมีนโยบายการลงทุนเฉลี่ยในรอบปีบัญชีไม่น้อยกว่าร้อยละ 80 ของมูลค่าทรัพย์สินสุทธิของกองทุนในตัวเงินคลัง พันธบัตรรัฐบาล พันธบัตรธนาคารแห่งประเทศไทย หรือพันธบัตรหรือตราสารหนี้ที่กองทุนฟื้นฟูและพัฒนาระบบสถาบันการเงินเป็นผู้ออก ผู้รับรอง ผู้รับอาวัล หรือผู้ค้ำประกัน หรือพันธบัตร หรือตราสารแห่งหนี้ที่กระทรวงการคลังหรือหน่วยงานภาครัฐ หรือรัฐวิสาหกิจเป็นผู้ออก ผู้รับอาวัล หรือผู้ค้ำประกัน และ/หรือในหลักทรัพย์หรือทรัพย์สินอื่น หรือการขาดออกผลโดยวิธีอื่นที่ไม่ขัดต่อกฎหมายหรือหลักเกณฑ์ที่สำนักงาน ก.ล.ต. กำหนด

อนึ่ง ตราสารหนี้ดังกล่าวข้างต้นอยู่ในอันดับความน่าเชื่อถือตามที่สำนักงานคณะกรรมการ ก.ล.ต. กำหนด โดยมีกำหนดชำระคืนเมื่อทวงถามหรือเมื่อได้เห็น หรือจะครบกำหนดชำระไม่เกิน 397 วันนับแต่วันที่ลงทุนหรือเข้าทำสัญญา ยกเว้นธุรกรรมการซื้อโดยมีสัญญาขายคืน (Reverse Repo) สามารถทำธุรกรรม Reverse Repo ในตราสารหนี้ที่อายุเกินกว่า 397 วัน ได้รวมทั้งกองทุนจะดำรงอายุถัวเฉลี่ยแบบถ่วงน้ำหนัก (portfolio duration) ณ ขณะใดๆ ≤ 92 วัน

ทั้งนี้กองทุนจะไม่ลงทุนในตราสารที่มีลักษณะของสัญญาซื้อขายล่วงหน้าแฝง (Structured Note) และสัญญาซื้อขายล่วงหน้า (Derivatives)

(กองทุนสามารถลงทุนในทรัพย์สินอื่น ๆ ตามที่ระบุในนโยบายการลงทุนของกองทุน รวมถึงประเภทหลักทรัพย์ในรายละเอียดโครงการจัดการกองทุนและหนังสือชี้ชวนส่วนข้อมูลโครงการ โปรดศึกษารายละเอียดทั้งหมดเพิ่มเติม <https://am.kkpfpg.com>)

กองทุนมีกลยุทธ์การลงทุนอย่างไร?

กองทุนมีกลยุทธ์การลงทุนมุ่งหวังให้ผลประกอบการสูงกว่าดัชนีชี้วัด (Active Management)



กองทุนรวมนี้เหมาะกับใคร?

- กองทุนนี้มีระดับความเสี่ยงอยู่ในระดับ 1 (เสี่ยงต่ำ) หากพิจารณาตามคำแนะนำเรื่องการจัดสรรการลงทุน (Basic Asset Allocation) จะเหมาะกับผู้ลงทุนที่รับความเสี่ยงได้ตั้งแต่ระดับต่ำ โดยผู้ลงทุนต้องการกระจายเงินลงทุนไปลงทุนในกองทุนที่เน้นลงทุนในตราสารหนี้ระยะสั้นของภาครัฐ/หน่วยงานภาครัฐ/รัฐวิสาหกิจ
- ผู้ลงทุนที่ต้องการสภาพคล่องสูง โดยผู้ลงทุนควรลงทุนในระยะเวลาเท่าใดนั้น จึงขึ้นอยู่กับความต้องการของผู้ลงทุน โดยคำนึงถึงวัตถุประสงค์การลงทุน เป้าหมายการลงทุน ความต้องการใช้เงินในอนาคต หรืออื่นๆ เป็นต้น

กองทุนรวมนี้ไม่เหมาะกับใคร

- ผู้ลงทุนที่คาดหวังผลตอบแทนสูง



ทำอย่างไรหากยังไม่เข้าใจนโยบาย และความเสี่ยงของกองทุนนี้

- อ่านหนังสือชี้ชวนฉบับเต็ม หรือสอบถามผู้สนับสนุนการขายและบริษัทจัดการ
- อย่าลงทุนหากไม่เข้าใจลักษณะและความเสี่ยงของกองทุนรวมนี้ดีพอ



คุณต้องระวังอะไรเป็นพิเศษ?

คำเตือนที่สำคัญ

- การลงทุนในกองทุนรวมตลาดเงินไม่ใช่การฝากเงินและมีความเสี่ยงจากการลงทุน โดยผู้ลงทุนอาจไม่ได้รับเงินลงทุนคืนจากกองทุนรวมตลาดเงินครบเต็มจำนวนได้ ผู้ลงทุนควรลงทุนเมื่อเห็นว่าการลงทุนในกองทุนเปิดนี้เหมาะสมกับวัตถุประสงค์การลงทุนของผู้ลงทุน และผู้ลงทุนยอมรับความเสี่ยงที่อาจเกิดขึ้นจากการลงทุนได้
- แม้ว่ากองทุนรวมตลาดเงินลงทุนได้เฉพาะทรัพย์สินที่มีความเสี่ยงต่ำ แต่ก็มีโอกาสขาดทุนได้
- การลงทุนมีความเสี่ยง ผู้ลงทุนควรทำความเข้าใจลักษณะสินค้าเงื่อนไขผลตอบแทน และความเสี่ยงก่อนตัดสินใจลงทุน
- กองทุนมีการบริหารเชิงรุก จึงมีความเสี่ยงจากการลงทุนแบบมุ่งหวังให้ผลประกอบการสูงกว่าดัชนีชี้วัด (Active management risk) ความเสี่ยงจากการที่การตัดสินใจลงทุน การวิเคราะห์หลักทรัพย์ หรือกลยุทธ์การลงทุนของผู้จัดการกองทุนที่อาจทำให้ผลตอบแทนของกองทุนไม่เป็นไปอย่างที่คาดหวังหรือไม่สามารถสร้างผลตอบแทนที่สูงกว่าดัชนีชี้วัดได้
- ในกรณีที่ผู้ลงทุนได้รับการจัดสรรหน่วยลงทุน ผู้ลงทุนรับทราบและยินยอมเข้าผูกพันตามรายละเอียดโครงการกองทุนที่ได้รับอนุมัติจาก สำนักงานคณะกรรมการ ก.ล.ต. และที่แก้ไขเพิ่มเติมโดยชอบด้วยกฎหมาย ตลอดจนข้อผูกพันระหว่างบริษัทจัดการและผู้ถือหน่วยลงทุนที่จัดทำขึ้นโดยชอบด้วยกฎหมายและลงนามโดยผู้ดูแลผลประโยชน์ของกองทุนรวม
- เว้นแต่บริษัทจัดการจะอนุญาตเป็นอย่างอื่น บริษัทจัดการขอสงวนสิทธิที่จะไม่รับเปิดบัญชีกองทุนเพื่อเป็นลูกค้าในความดูแลของบริษัทจัดการเพิ่มเติม ตั้งแต่วันทำการที่บริษัทจัดการกำหนด โดยบริษัทจัดการจะไม่รับเปิดบัญชีกองทุนข้างต้นในหนังสือชี้ชวน หรือผ่านเว็บไซต์ของบริษัทจัดการ หรือติดประกาศที่สำนักงานผู้สนับสนุนการขายหรือรับซื้อคืน และ/หรือตามวิธีการอื่นใดที่บริษัทจัดการกำหนด ทั้งนี้ ผู้ถือหน่วยลงทุนที่ได้เปิดบัญชีกองทุนไว้กับบริษัทจัดการก่อนหน้าวันที่บริษัทจัดการไม่รับเปิดบัญชีกองทุนเพิ่มเติม สามารถทำธุรกรรมกับบริษัทจัดการได้ตามปกติ
- ในกรณีที่มีแนวโน้มว่าจะมีการขายคืนหน่วยลงทุนเกินกว่า 2 ใน 3 ของจำนวนหน่วยลงทุนที่จำหน่ายได้แล้วทั้งหมด บริษัทจัดการอาจใช้ดุลยพินิจในการเลิกกองทุนรวม และอาจยกเลิกคำสั่งซื้อขายหน่วยลงทุนที่ได้รับไว้แล้วหรือ หยุดรับคำสั่งดังกล่าวได้

ในกรณีที่บริษัทจัดการเปิดให้บริการที่เกี่ยวข้องกับกรมธรรม์ประกันชีวิตควบการลงทุน (Unit-Linked Life Policy)

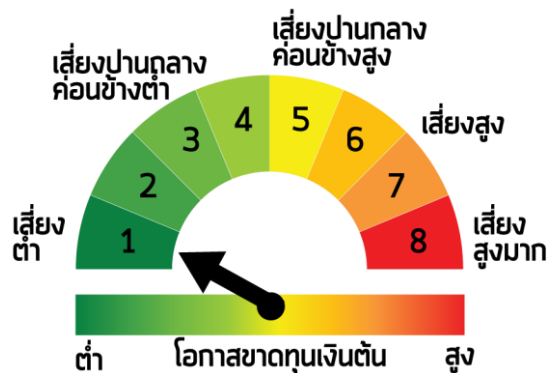
- ผลตอบแทนและผลการดำเนินงานจากการซื้อกรมธรรม์ประกันชีวิตควบการลงทุน อาจมีความแตกต่างกับการซื้อหน่วยลงทุนของกองทุนนี้เพียงอย่างเดียว เนื่องจากการคิดค่าใช้จ่ายและค่าธรรมเนียมที่แตกต่างกัน หรือ เงื่อนไขที่บริษัทจัดการและบริษัทประกันชีวิตกำหนด
- ผู้ลงทุนสามารถลงทุนในกองทุนนี้ในรูปแบบของกรมธรรม์ประกันชีวิตควบการลงทุน (Unit-Linked Life Policy) ได้ โดยติดต่อบริษัทประกันชีวิตที่เกี่ยวข้อง ทั้งนี้การซื้อขายกรมธรรม์ประกันชีวิตควบหน่วยลงทุนอาจมีข้อกำหนด และวิธีปฏิบัติที่แตกต่างไปจากการซื้อขายกองทุนเพียงอย่างเดียว ผู้ลงทุนควบศึกษารายละเอียดในเอกสารประกอบการขายกรมธรรม์ประกันชีวิตควบการลงทุนก่อนการตัดสินใจลงทุน
- กรณีผู้ลงทุนที่ซื้อกรมธรรม์ประกันชีวิตควบการลงทุนจะได้รับเงินค่าขายคืนหน่วยลงทุนจากบริษัทประกันชีวิตภายใน 5 วันทำการนับแต่วันคำนวณมูลค่าทรัพย์สินสุทธิ มูลค่าหน่วยลงทุน ราคาขายหน่วยลงทุน หรือราคาซื้อคืนหน่วยลงทุนของวันทำการรับซื้อคืนหน่วยลงทุน หรือเป็นไปตามเกณฑ์ที่สำนักงานคณะกรรมการ ก.ล.ต. คณะกรรมการกำกับตลาดทุน และ/หรือ คณะกรรมการ ก.ล.ต. หรือหน่วยงานที่เกี่ยวข้อง ประกาศกำหนด หรือที่เห็นชอบให้ดำเนินการเป็นอย่างอื่นได้ โดยมีวิธีการชำระเงินค่าขายคืนหน่วยลงทุนซึ่งเป็นไปตามที่บริษัทประกันชีวิตกำหนดไว้ในกรมธรรม์ประกันชีวิตควบหน่วยลงทุน

สำหรับการแบ่งชนิดหน่วยลงทุน

- ผู้ถือหน่วยลงทุนมีสิทธิเรียกให้บริษัทจัดการจ่ายผลประโยชน์ตอบแทนและคืนเงินลงทุนได้ไม่เกินไปกว่าส่วนของทุนของกองทุนที่ตนถือ ทั้งนี้ ในกรณีที่มีการแบ่งชนิดของหน่วยลงทุน สิทธิในการได้รับประโยชน์ตอบแทนหรือ การคืนเงินลงทุนของผู้ถือหน่วยลงทุนแต่ละชนิดต้องเป็นไปตามข้อกำหนดของหน่วยลงทุนชนิดนั้นๆ ด้วย
- การแบ่งชนิดหน่วยลงทุนไม่ได้เป็นการแยกความเป็นนิติบุคคลของกองทุน กองทุนนี้ยังคงเป็นนิติบุคคลเดี่ยวเท่านั้น
- การแบ่งหน่วยลงทุนออกเป็นหลายชนิด ไม่ได้ทำให้ความผูกพันรับผิดชอบ (liability) ของกองทุนที่มีต่อบุคคลภายนอกแยกออกจากกันตามชนิดของหน่วยลงทุน โดยทรัพย์สินทั้งหมดของกองทุนจะอยู่ภายใต้ความผูกพันรับผิดชอบต่อบุคคลภายนอกตามสัญญาข้อตกลงหรือนิติกรรมอื่น
- บริษัทจัดการขอสงวนสิทธิในการเปิดบริการหน่วยลงทุนชนิดที่ยังไม่เปิดให้บริการเพิ่มเติม โดยการแบ่งหน่วยลงทุนออกเป็นชนิดต่าง ๆ จะเป็นไปตามที่สำนักงาน ก.ล.ต. และประกาศที่เกี่ยวข้องประกาศกำหนด ทั้งนี้ เพื่อเพิ่มการให้บริการแก่ผู้ถือหน่วยลงทุนที่อาจมีความต้องการลงทุนที่แตกต่างกันในรายละเอียด โดยบริษัทจัดการจะแจ้งรายละเอียดการให้บริการดังกล่าวล่วงหน้าไม่น้อยกว่า 3 วันก่อนวันเปลี่ยนแปลง โดยจะ ประกาศ ณ ที่ทำการของบริษัทจัดการและ/หรือผู้สนับสนุนการขาย และรับซื้อคืนที่ใช้ในการรับซื้อคืนหน่วยลงทุน และ/หรือ ผ่านเว็บไซต์ของบริษัทจัดการ
- บริษัทจัดการขอสงวนสิทธิในการเรียกเก็บค่าธรรมเนียมการขายหน่วยลงทุน การรับซื้อคืนหน่วยลงทุน การสับเปลี่ยนหน่วยลงทุนในแต่ละชนิดหน่วยลงทุนกับผู้ลงทุนแต่ละกลุ่มไม่เท่ากันโดยจะประกาศ ณ ที่ทำการของบริษัทจัดการและ/หรือผู้สนับสนุนการขายและรับซื้อคืนที่ใช้ในการรับซื้อคืนหน่วยลงทุน และ/หรือ ผ่านเว็บไซต์ของบริษัทจัดการ
- บริษัทจัดการสงวนสิทธิที่จะยกเว้นไม่เรียกเก็บค่าธรรมเนียมการสับเปลี่ยนหน่วยลงทุนระหว่างชนิดหน่วยลงทุนภายในกองทุนนี้ โดยจะประกาศ ณ ที่ทำการของบริษัทจัดการและ/หรือผู้สนับสนุนการขายและรับซื้อคืนที่ใช้ในการรับซื้อคืนหน่วยลงทุน และ/หรือ ผ่านเว็บไซต์ของบริษัทจัดการ

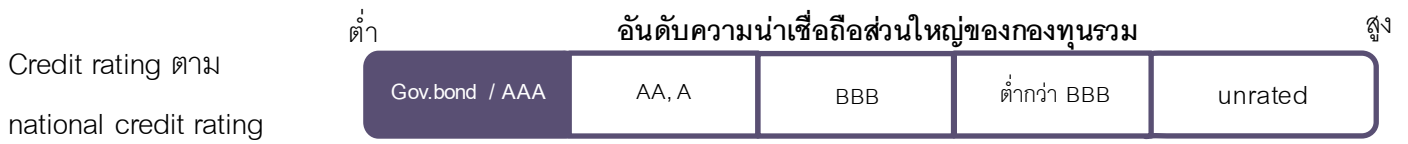
โปรดศึกษาคำเตือนที่สำคัญอื่นได้ในหนังสือชี้ชวนส่วนข้อมูลกองทุนรวม

แผนภาพแสดงตำแหน่งความเสี่ยงของกองทุนรวม

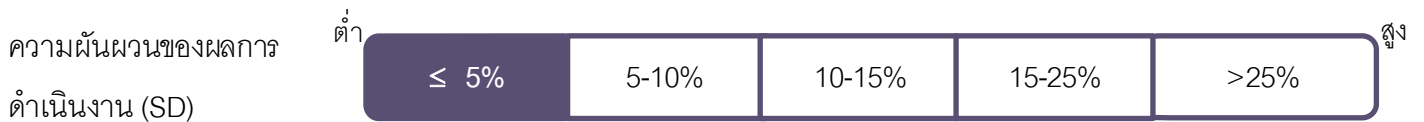


ปัจจัยความเสี่ยงที่สำคัญ

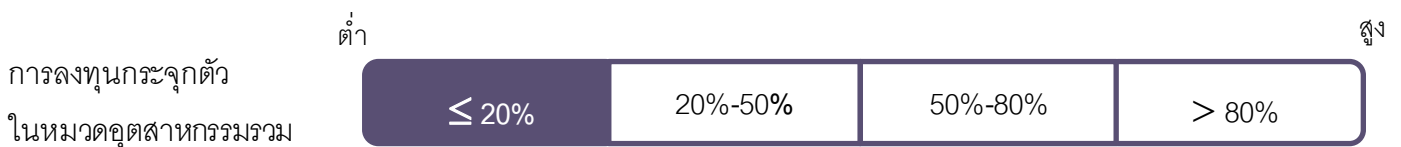
ความเสี่ยงจากการผิดชำระหนี้ของผู้ออกตราสาร (Credit Risk)



ความเสี่ยงจากความผันผวนของมูลค่าหน่วยลงทุน (Market Risk)



ความเสี่ยงจากการลงทุนกระจุกตัว (High Concentration Risk)

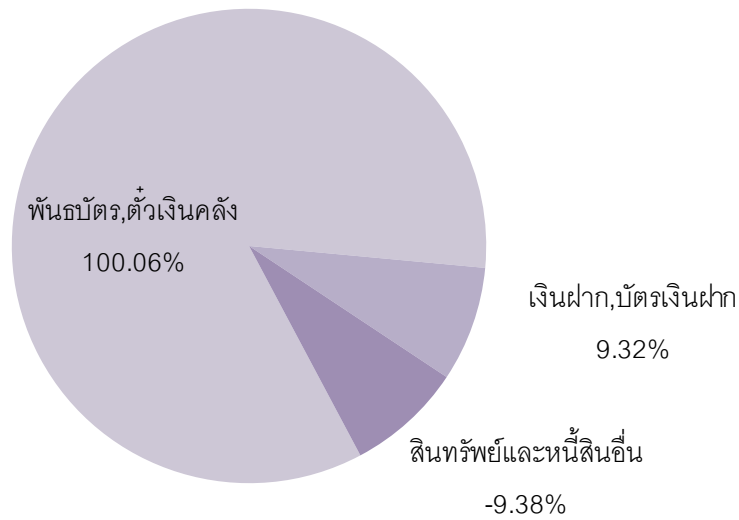


คุณสามารถดูข้อมูลเพิ่มเติมได้ที่ <https://am.kkpfng.com>



สัดส่วนของประเภททรัพย์สินที่ลงทุน (% NAV)

% NAV

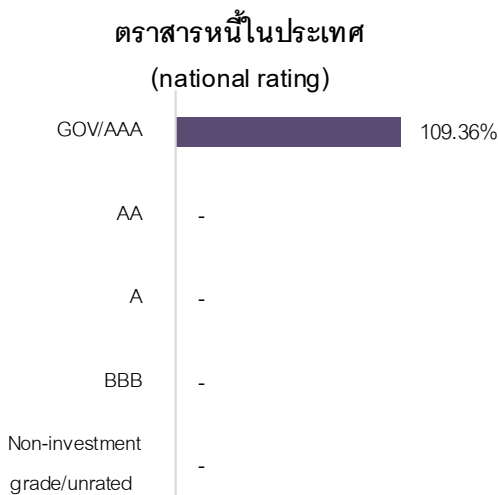


ชื่อทรัพย์สินที่ลงทุนสูงสุด 5 อันดับแรก

ชื่อทรัพย์สิน	ภาครัฐ/ ภาคเอกชน	ความ น่าเชื่อถือ	% NAV
1 พันธบัตรธนาคารแห่งประเทศไทย (CB22421A)	ภาครัฐ		18.02
2 พันธบัตรธนาคารแห่งประเทศไทย (BOT225A)	ภาครัฐ		11.99
3 ตัวเงินค้ำ (TB22525A)	ภาครัฐ		7.55
4 พันธบัตรธนาคารแห่งประเทศไทย (CB22512B)	ภาครัฐ		6.99
5 พันธบัตรธนาคารแห่งประเทศไทย (CB22407A)	ภาครัฐ		6.64

หมายเหตุ : เป็นข้อมูล ณ วันที่ 31 มีนาคม 2565 ทั้งนี้คุณสามารถดูข้อมูลที่เป็นปัจจุบันได้ที่ <https://am.kkpfng.com>

น้ำหนักการลงทุนตามอันดับความน่าเชื่อถือ

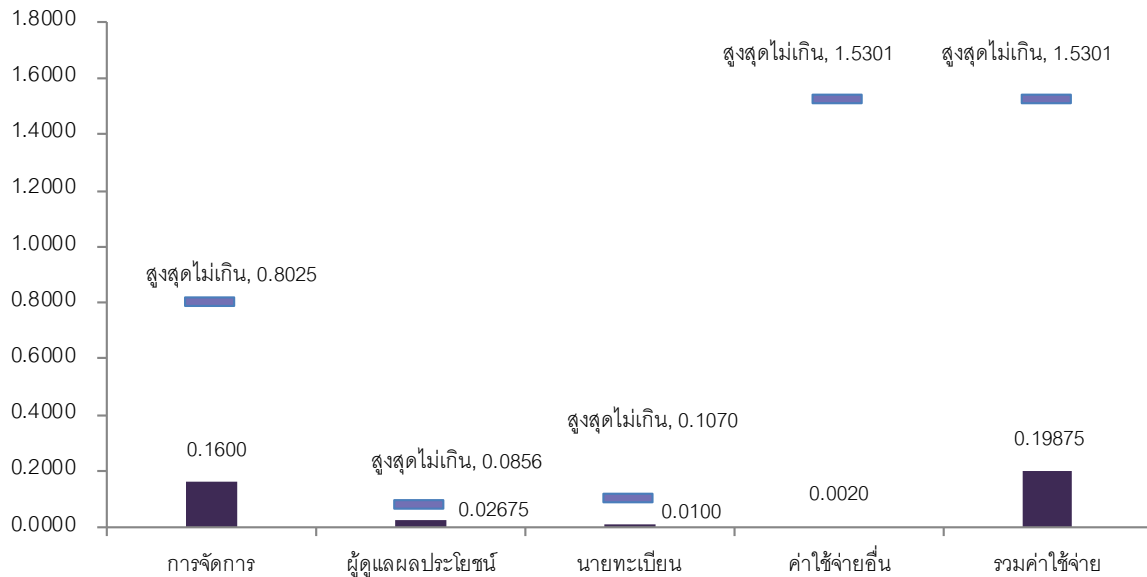




ค่าธรรมเนียม

ค่าธรรมเนียมมีผลกระทบต่อผลตอบแทนที่คุณจะได้รับ ดังนั้น คุณควรพิจารณาการเรียกเก็บค่าธรรมเนียมดังกล่าวก่อนการลงทุน

ค่าธรรมเนียมที่เรียกเก็บจากกองทุนรวม (% ต่อปีของ NAV)



หมายเหตุ

- อัตราค่าธรรมเนียมค่าใช้จ่ายอื่น ๆ เป็นอัตราที่เรียกเก็บจริงสิ้นรอบปีบัญชีล่าสุด
- ค่าธรรมเนียมดังกล่าวรวมภาษีมูลค่าเพิ่ม ภาษีธุรกิจเฉพาะหรือภาษีอื่นใดแล้ว
- ผู้ลงทุนสามารถดูข้อมูลค่าธรรมเนียมที่เรียกเก็บจากกองทุนรวมย้อนหลัง 3 ปี ในหนังสือชี้ชวนส่วนข้อมูลกองทุนได้ที่

<https://am.kkpfng.com>

ค่าธรรมเนียมที่เรียกเก็บจากผู้ถือหน่วย (% ของมูลค่าซื้อขาย)

รายการ	สูงสุดไม่เกิน	เก็บจริง
ค่าธรรมเนียมการขาย (Front-end Fee)	ไม่มี	ไม่มี
ค่าธรรมเนียมการรับซื้อคืน (Back-end Fee)	ไม่มี	ไม่มี
ค่าธรรมเนียมการสับเปลี่ยน (Switching Fee)	ไม่มี	ไม่มี
ค่าธรรมเนียมการโอนหน่วย	ไม่เกิน 20 บาท ต่อ 1 รายการ	ไม่เกิน 20 บาท ต่อ 1 รายการ

หมายเหตุ : ค่าธรรมเนียมดังกล่าวรวมภาษีมูลค่าเพิ่ม ภาษีธุรกิจเฉพาะหรือภาษีอื่นใดแล้ว

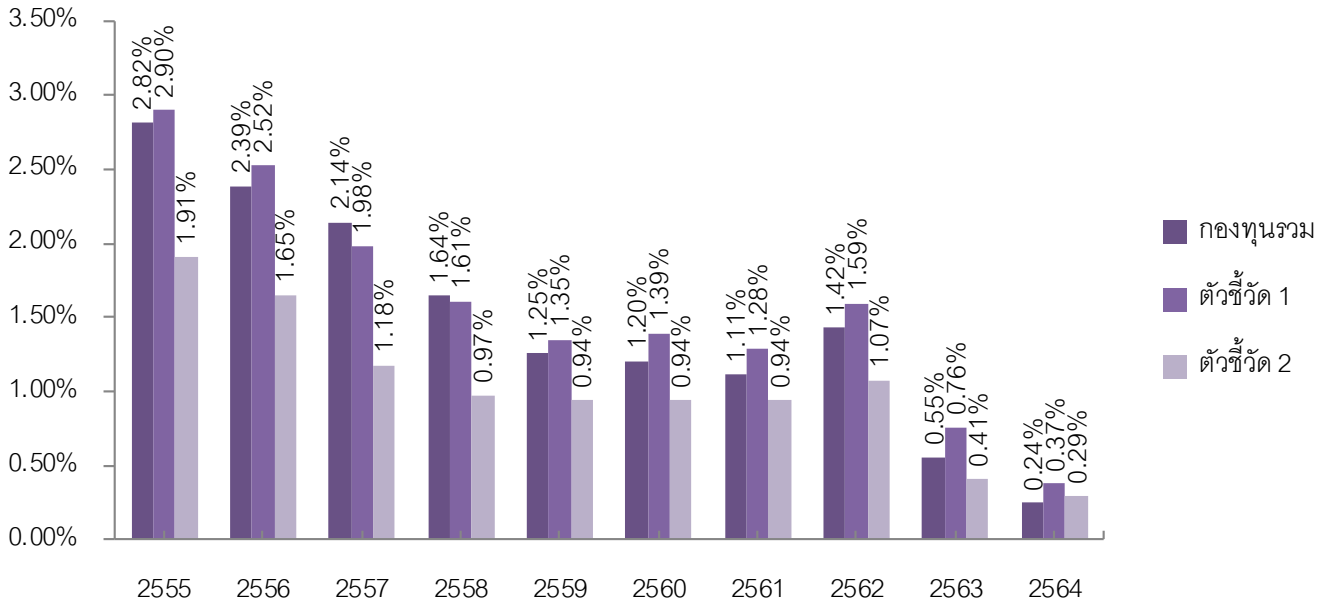


ผลการดำเนินงานในอดีต

ผลการดำเนินงานในอดีต มิได้เป็นสิ่งยืนยันถึงผลการดำเนินงานในอนาคต

• แบบย้อนหลังตามปีปฏิทิน

ผลการดำเนินงานและดัชนีชี้วัดย้อนหลังตามปีปฏิทิน^{1,2,3,4,5} ข้อมูล ณ วันที่ 31 มีนาคม 2565



หมายเหตุ

- เอกสารการวัดผลการดำเนินงานของกองทุนรวมฉบับนี้ได้จัดทำตามมาตรฐานการวัดผลการดำเนินงานของกองทุนรวมของสมาคมบริษัทจัดการลงทุน
- หากกองทุนรวมมีผลการดำเนินงานตั้งแต่วันที่จดทะเบียนทรัพย์สินกองทุนรวมหรือวันที่เปิดเสนอขายชนิดหน่วยลงทุนไม่ครบ 1 ปีปฏิทิน จะแสดงผลการดำเนินงานของปีปฏิทินแรกตั้งแต่วันที่กองทุนรวมจดทะเบียนทรัพย์สินกองทุนรวมหรือวันที่เปิดเสนอขายชนิดหน่วยลงทุนจนถึงวันทำการสุดท้ายของปีปฏิทินแรก
- หากกองทุนรวมมีผลการดำเนินงานในปีที่เลิกกองทุนไม่ครบ 1 ปีปฏิทิน จะแสดงผลการดำเนินงานของปีปฏิทินสุดท้ายตั้งแต่วันที่ทำการสุดท้ายของปีปฏิทินก่อนหน้าจนถึงวันที่เลิกกองทุน
- ตัวชี้วัด 1:

- | | |
|---|-----------|
| | สัดส่วน |
| 1. ดัชนีพันธบัตรที่มีอายุคงที่ (ZRR) อายุประมาณ 3 เดือน | ร้อยละ 80 |
| 2. อัตราดอกเบี้ยเงินฝากประจำ 3 เดือน วงเงินน้อยกว่า 5 ล้านบาท เฉลี่ยของ 3 ธนาคารพาณิชย์ขนาดใหญ่ ได้แก่ ธนาคารกรุงเทพ ธนาคารกสิกรไทย และธนาคารไทยพาณิชย์ หลังหักภาษี | ร้อยละ 20 |

หมายเหตุ: การเปลี่ยนเกณฑ์ชี้วัดผลการดำเนินงานในช่วงแรกอาจทำให้ผลการดำเนินงานของกองทุนรวมดีขึ้นเมื่อเปรียบเทียบกับตัวชี้วัดมาตรฐานเนื่องจากตราสารหนี้ที่กองทุนรวมลงทุนบางส่วนไม่มีภาระภาษี ขณะที่ตัวชี้วัดมาตรฐานใหม่ (ตามข้อ 2) คำนวณจากสมมติฐานตราสารหนี้ทั้งหมดเสียภาษี

- ตัวชี้วัด 2: อัตราดอกเบี้ยเงินฝากประจำปี 3 เดือน เฉลี่ย 3 ธนาคารใหญ่ ประกอบด้วย ธนาคารกรุงเทพ กสิกรไทย และ ไทยพาณิชย์

คำเตือน: การลงทุนในกองทุนรวมตลาดเงินไม่ใช่การฝากเงินและมีความเสี่ยงของการลงทุนโดยผู้ลงทุนอาจไม่ได้รับเงินลงทุนคืนจากกองทุนรวมตลาดเงินครบเต็มจำนวนได้

- กองทุนนี้เคยมีผลขาดทุนสูงสุดในช่วงเวลา 5 ปี คือ -0.01%
- ความผันผวนของผลการดำเนินงาน (standard deviation) คือ 0.05% ต่อปี
- ประเภทกองทุนรวมเพื่อใช้เปรียบเทียบผลการดำเนินงาน ณ จุดขาย คือ Money Market Government
- ผลการดำเนินงานย้อนหลังแบบปักหมุด

ตารางแสดงผลการดำเนินงานย้อนหลังแบบปักหมุด¹ ณ วันที่ 31 มีนาคม 2565

	Year to Date	3 เดือน	6 เดือน	1 ปี ²	3 ปี ²	5 ปี ²	10 ปี ²	ตั้งแต่จัดตั้งกองทุน ²
กองทุนรวม	0.06%	0.06%	0.13%	0.25%	0.65%	0.85%	1.41%	1.49%
ตัวชี้วัด ¹ ³	0.11%	0.11%	0.23%	0.40%	0.82%	1.03%	1.51%	1.64%
ตัวชี้วัด ² ⁴	0.07%	0.07%	0.14%	0.29%	0.52%	0.70%	0.99%	1.05%
ความผันผวนของผลการดำเนินงาน	0.02%	0.02%	0.01%	0.02%	0.05%	0.05%	0.08%	0.09%
ความผันผวนของตัวชี้วัด ¹ ²	0.02%	0.02%	0.02%	0.02%	0.06%	0.06%	0.08%	0.09%
ความผันผวนของตัวชี้วัด ² ²	0.00%	0.00%	0.00%	0.00%	0.01%	0.01%	0.02%	0.02%

หมายเหตุ

¹เอกสารการวัดผลการดำเนินงานของกองทุนรวมฉบับนี้ ได้จัดทำตามมาตรฐานการวัดผลการดำเนินงานของกองทุนรวมของสมาคมบริษัทจัดการลงทุน

²% ต่อปี

³ตัวชี้วัด¹:

1. ดัชนีพันธบัตรที่มีอายุคงที่ (ZRR) อายุประมาณ 3 เดือน สัดส่วน ร้อยละ 80
2. อัตราดอกเบี้ยเงินฝากประจำ 3 เดือน วงเงินน้อยกว่า 5 ล้านบาท เฉลี่ยของ 3 ธนาคารพาณิชย์ ขนาดใหญ่ ได้แก่ ร้อยละ 20
ธนาคารกรุงเทพ ธนาคารกสิกรไทย และธนาคารไทยพาณิชย์ หลังหักภาษี

หมายเหตุ: การเปลี่ยนเกณฑ์ชี้วัดผลการดำเนินงานในช่วงแรกอาจทำให้ผลการดำเนินงานของกองทุนรวมดีขึ้นเมื่อเปรียบเทียบตัวชี้วัดมาตรฐานเนื่องจากตราสารหนี้ที่กองทุนรวมลงทุนบางส่วนไม่มีภาระภาษี ขณะที่ตัวชี้วัดมาตรฐานใหม่ (ตามข้อ 2) คำนวณจากสมมติฐานตราสารหนี้ทั้งหมดเสียภาษี

⁴ตัวชี้วัด²: อัตราดอกเบี้ยเงินฝากประจำปี 3 เดือน เฉลี่ย 3 ธนาคารใหญ่ ประกอบด้วย ธนาคารกรุงเทพ กสิกรไทย และไทยพาณิชย์

คำเตือน: การลงทุนในกองทุนรวมตลาดเงินไม่ใช่การฝากเงินและมีความเสี่ยงของการลงทุน โดยผู้ลงทุนอาจไม่ได้รับเงินลงทุนคืนจากกองทุนรวมตลาดเงินครบเต็มจำนวนได้

ตารางแสดงผลการดำเนินงานของกลุ่ม Money Market Government ณ วันที่ 31 มีนาคม 2565

AIMC Category	Peer Percentile	Return (%)						Standard Deviation (%)					
		3M	6M	1Y	3Y	5Y	10Y	3M	6M	1Y	3Y	5Y	10Y
Money Market Government	5th Percentile	0.09	0.19	0.35	0.65	0.86	1.35	0.01	0.01	0.01	0.13	0.11	0.20
	25th Percentile	0.07	0.14	0.25	0.57	0.76	1.26	0.01	0.01	0.01	0.13	0.12	0.21
	50th Percentile	0.06	0.12	0.20	0.52	0.71	1.20	0.01	0.01	0.01	0.14	0.13	0.21
	75th Percentile	0.04	0.10	0.16	0.48	0.65	1.15	0.02	0.02	0.02	0.15	0.14	0.22
	95th Percentile	0.03	0.07	0.11	0.36	0.51	0.98	0.04	0.04	0.04	0.17	0.16	0.23

ข้อตกลงและเงื่อนไขของข้อมูลเปรียบเทียบผลการดำเนินงานแบบเปอร์เซ็นต์ไทล์ (Disclaimer of Peer group Fund Performance)

1. ผลการดำเนินงานในอดีตของกองทุน มิได้เป็นสิ่งยืนยันถึงผลการดำเนินงานในอนาคต
2. ผู้ลงทุนสามารถดูข้อมูลเพิ่มเติมได้ที่ www.aimc.or.th
3. ผลการดำเนินงานของกองทุนที่การเปรียบเทียบแบ่งตามประเภทกองทุนรวมภายใต้ข้อกำหนดของสมาคมบริษัทจัดการลงทุน โดยกองทุนที่จะถูกเปรียบเทียบผลการดำเนินงานในแต่ละช่วงเวลากับกองทุนประเภทเดียวกันในระดับเปอร์เซ็นต์ไทล์ (Percentiles) ต่างๆ โดยแบ่งออกเป็น
 - 5th Percentile แสดงผลการดำเนินงานของกองทุนอันดับที่ 5 เปอร์เซ็นต์ไทล์
 - 25th Percentile แสดงผลการดำเนินงานของกองทุนอันดับที่ 25 เปอร์เซ็นต์ไทล์
 - 50th Percentile แสดงผลการดำเนินงานของกองทุนอันดับที่ 50 เปอร์เซ็นต์ไทล์
 - 75th Percentile แสดงผลการดำเนินงานของกองทุนอันดับที่ 75 เปอร์เซ็นต์ไทล์
 - 95th Percentile แสดงผลการดำเนินงานของกองทุนอันดับที่ 95 เปอร์เซ็นต์ไทล์
4. ผลตอบแทนที่มีอายุเกินหนึ่งปีนั้นมีการแสดงเป็นผลตอบแทนต่อปี

เมื่อผู้ลงทุนทราบผลตอบแทนของกองทุนที่ลงทุน สามารถนำไปเปรียบเทียบกับเปอร์เซ็นต์ไทล์ตามตาราง จะทราบว่ากองทุนที่ลงทุนนั้น อยู่ในช่วงที่เท่าใดของประเภทกองทุนรวมนั้น

*คุณสามารถดูข้อมูลเพิ่มเติมได้ที่ <https://am.kkpf.com>



ข้อมูลอื่นๆ

นโยบายการจ่ายเงินปันผล	ไม่มีนโยบายการจ่ายเงินปันผล		
ผู้ดูแลผลประโยชน์	ธนาคารสแตนดาร์ดชาร์เตอร์ด (ไทย) จำกัด (มหาชน)		
วันที่จดทะเบียนกองทุน	10 กันยายน 2551		
อายุโครงการ	ไม่กำหนด		
ซื้อและขายคืนหน่วย ลงทุน	<p><u>วันทำการซื้อ</u> : ทุกวันทำการ เวลา 8:30 - 16:00 น.</p> <p>มูลค่าขั้นต่ำของการซื้อครั้งแรก : 100 บาท</p> <p>มูลค่าขั้นต่ำของการซื้อครั้งถัดไป : 100 บาท</p> <p><u>วันทำการขายคืน</u> : ทุกวันทำการ เวลา 8:30 - 15:30 น.</p> <p>มูลค่าขั้นต่ำของการขายคืน : 0.00 บาท</p> <p>ยอดคงเหลือขั้นต่ำ : 100 บาท / 10 หน่วย</p> <p>ระยะเวลาการรับเงินค่าขายคืน : ภายใน 5 วันทำการนับแต่วันรับซื้อคืนหน่วยลงทุน (ปัจจุบัน T + 1 เฉพาะบัญชีรับเงิน ค่าขายคืนหน่วยลงทุน ของ KKP Bank, SCB, BBL, KBank, BAY, TTB, KTB, CIMB Thai, LH Bank, UOB, Citibank และนำฝาก/นำส่งเช็ค T+1 สำหรับบัญชีธนาคารอื่น นอกเหนือจากที่ระบุข้างต้น (รายละเอียดอาจมีการเปลี่ยนแปลง))</p> <p>T = วันทำการซื้อขาย</p> <p>คุณสามารถตรวจสอบมูลค่าทรัพย์สินรายวันได้ที่ https://am.kkpf.com</p>		
รายชื่อผู้จัดการกองทุน	ชื่อ - นามสกุล	ขอบเขตหน้าที่	วันที่เริ่มบริหารกองทุนรวมนี้
	คุณรัฐพล ขัตติยะสุวงศ์, CFA, FRM	ผู้จัดการกองทุน	วันที่ 17 สิงหาคม 2563
	คุณชวณัฐ ไพศาลวงศ์ดี	ผู้จัดการกองทุน	วันที่ 1 สิงหาคม 2561
อัตราส่วนหมุนเวียนการ ลงทุนของกองทุนรวม (PTR)	1.89 เท่า		
ผู้สนับสนุนการขาย หรือรับซื้อคืน	<ul style="list-style-type: none"> • ธนาคาร เกียรตินาคินภัทร จำกัด (มหาชน) โทรศัพท์ : 0-2165-5555 • ธนาคาร แลนด์ แอนด์ เฮ้าส์ จำกัด (มหาชน) โทรศัพท์ : 0-2359-0000 • บริษัทหลักทรัพย์ ธนชาต จำกัด (มหาชน) โทรศัพท์ : 0-2217-8888 • บริษัทหลักทรัพย์ เคจีไอ (ประเทศไทย) จำกัด (มหาชน) โทรศัพท์ : 0-2658-8888 • บริษัทหลักทรัพย์ กรุงศรี จำกัด (มหาชน) โทรศัพท์ : 0-2659-7000, 0-2659-7384 		

- บริษัทหลักทรัพย์ กรุงไทย ซีมิโก้ จำกัด โทรศัพท์ : 0-2695-5000
- บริษัทหลักทรัพย์ ดีบีเอส วิคเคอร์ส (ประเทศไทย) จำกัด โทรศัพท์ : 0-2857-7799
- บริษัทหลักทรัพย์ ซีจีเอส-ซีไอเอ็มบี (ประเทศไทย) จำกัด โทรศัพท์ : 0-2846-8649
- บริษัทหลักทรัพย์ ฟินันเซีย ไซรัส จำกัด (มหาชน) โทรศัพท์ : 0-2646-9650
- บริษัทหลักทรัพย์ ฟินันซ่า จำกัด โทรศัพท์ : 0-2697-3800, 0-2697-3878
- บริษัทหลักทรัพย์ ฟิลลิป (ประเทศไทย) จำกัด (มหาชน) โทรศัพท์ : 0-2635-1718
- บริษัทหลักทรัพย์ เกียรตินาคินภัทร จำกัด (มหาชน) โทรศัพท์ : 0-2305-9559
- บริษัทหลักทรัพย์ เอเซีย พลัส จำกัด โทรศัพท์ : 0-2680-1111
- บริษัทหลักทรัพย์จัดการกองทุน เมอร์ซัน พาร์ทเนอร์ จำกัด โทรศัพท์ : 0-2660-6677
- บริษัทหลักทรัพย์ ยูโอบี เคย์เฮียน (ประเทศไทย) จำกัด (มหาชน) โทรศัพท์ : 0-2659-8000
- บริษัทหลักทรัพย์ ไอ วี โกลบอล จำกัด (มหาชน) โทรศัพท์ : 0-2658-5800
- บริษัทหลักทรัพย์ ปียอนด์ จำกัด (มหาชน) โทรศัพท์ : 0-2659-3456
- บริษัทหลักทรัพย์ โนมูระ พัฒนสิน จำกัด (มหาชน)
โทรศัพท์ : 0-2638-5000, 0-2287-6000
- บริษัทหลักทรัพย์ ไรซ่า จำกัด (มหาชน) โทรศัพท์ : 0-2684-8888
- บริษัทหลักทรัพย์ ไทยพาณิชย์ จำกัด โทรศัพท์ : 0-2949-1000, 0-2949-1126-28
- บริษัท แอ็ดวานซ์ ไลฟ์ ประกันชีวิต จำกัด (มหาชน)
โทรศัพท์ : 0-2648-3600, 0-2648-3500
- บริษัทหลักทรัพย์จัดการกองทุน เอเชีย เวลท์ จำกัด โทรศัพท์ : 0-2680-5000
- บริษัทหลักทรัพย์ พาย จำกัด (มหาชน) โทรศัพท์ : 0-2205-7000
- บริษัท ฮั่วเซ่งเฮง โกลด์ ฟิวเจอร์ส จำกัด โทรศัพท์ : 0-2223-2288
- บริษัทหลักทรัพย์ อาร์เอชบี (ประเทศไทย) จำกัด (มหาชน) โทรศัพท์ : 0-2862-9797
- บริษัทหลักทรัพย์นายหน้าซื้อขายหน่วยลงทุน เวิร์ธ เมจิก จำกัด โทรศัพท์ : 0-2861-5508
- บริษัทหลักทรัพย์ เคทีบีเอสที (ประเทศไทย) จำกัด (มหาชน) โทรศัพท์ : 0-2648-1111
- บริษัทหลักทรัพย์ หยวนต้า (ประเทศไทย) จำกัด โทรศัพท์ : 0-2009-8888
- บริษัทหลักทรัพย์ บัวหลวง จำกัด (มหาชน) โทรศัพท์ : 0-2618-1111
- ธนาคารซีไอเอ็มบีไทย จำกัด (มหาชน) โทรศัพท์ : 0-2626-7777, 0-2626-7778
- ธนาคารกรุงศรีอยุธยา จำกัด (มหาชน) โทรศัพท์ : 1572
- บริษัทหลักทรัพย์นายหน้าซื้อขายหน่วยลงทุน โรโบเวลธ์ จำกัด โทรศัพท์ : 0-2026-6222
- บริษัทหลักทรัพย์นายหน้าซื้อขายหน่วยลงทุน ฟินโนมีนา จำกัด โทรศัพท์ : 0-2026-5100
- บริษัทหลักทรัพย์ กสิกรไทย จำกัด (มหาชน) โทรศัพท์ : 0-2796-0000, 0-2345-0000
- บริษัท เมืองไทยประกันชีวิต จำกัด (มหาชน) โทรศัพท์ : 0-2274-9400, 0-2276-1025

	<ul style="list-style-type: none"> ● บริษัทหลักทรัพย์นายหน้าซื้อขายหน่วยลงทุน แอสเซนด เบลู จำกัด โทรศัพท์ : 1240 ● บริษัทหลักทรัพย์นายหน้าซื้อขายหน่วยลงทุน เทอเซอร์ริส จำกัด โทรศัพท์ : 02-061-9621 ● บริษัทหลักทรัพย์ สยามเวลธ์ จำกัด โทรศัพท์ : 0-2430-6543 ● บริษัทหลักทรัพย์ เอเอสแอล จำกัด โทรศัพท์ : 02-508-1567 <p>และ/หรือ ผู้สนับสนุนการขายหรือรับซื้อคืนหน่วยลงทุนที่บริษัทจัดการแต่งตั้ง รวมถึงช่องทางการบริการอื่นที่บริษัทจัดการกำหนด เช่น บริการธุรกรรมทางอิเล็กทรอนิกส์ อาทิ ช่องทางการบริการทางอินเทอร์เน็ต เป็นต้น</p> <p>เว้นแต่บริษัทจัดการจะอนุญาตเป็นอย่างอื่น บริษัทจัดการขอสงวนสิทธิ์ที่จะไม่รับเปิดบัญชีกองทุน เพื่อเป็นลูกค้าในความดูแลของบริษัทจัดการเพิ่มเติม ตั้งแต่วันทำการที่บริษัทจัดการกำหนด โดยบริษัทจัดการจะเปิดเผยการไม่รับเปิดบัญชีกองทุนข้างต้น ในหนังสือชี้ชวน หรือผ่านเว็บไซต์ของบริษัทจัดการ หรือติดประกาศที่สำนักงานผู้สนับสนุนการขายหรือรับซื้อคืน และ/หรือ ตามวิธีการอื่นใดที่บริษัทจัดการกำหนด ทั้งนี้ ผู้ถือหน่วยลงทุนที่ได้เปิดบัญชีกองทุนไว้กับบริษัทจัดการก่อนหน้าวันที่บริษัทจัดการไม่รับเปิดบัญชีกองทุนเพิ่มเติม สามารถทำธุรกรรมกับบริษัทจัดการได้ตามปกติ</p>
ติดต่อสอบถามรับหนังสือชี้ชวน/ร้องเรียน	<p>บริษัทหลักทรัพย์จัดการกองทุน เกียรตินาคินภัทร จำกัด ที่อยู่ : 209 อาคารเคเคพี ทาวเวอร์ เอ ชั้นที่ 17 ถนนสุขุมวิท 21 (อโศก) แขวงคลองเตยเหนือ เขตวัฒนา กรุงเทพมหานคร 10110 โทรศัพท์ : 0-2305-9800 โทรสาร : 0-2305-9803-4 website : https://am.kkpf.com email : kkpam.customer@kkpf.com</p> <p>ผู้ลงทุนสามารถสอบถามข้อมูลเพิ่มเติม และรับหนังสือชี้ชวนและโครงการและข้อผูกพันได้ที่บริษัทหลักทรัพย์จัดการกองทุน เกียรตินาคินภัทร จำกัด หรือ ผู้สนับสนุนการขายหรือรับซื้อคืนหน่วยลงทุนอื่นที่ได้รับการแต่งตั้ง</p>
ธุรกรรมที่อาจก่อให้เกิดความขัดแย้งทางผลประโยชน์	<p>ผู้ลงทุนสามารถตรวจสอบธุรกรรมที่อาจก่อให้เกิดความขัดแย้งทางผลประโยชน์ได้ที่ https://am.kkpf.com</p>
การเปลี่ยนแปลงมูลค่าขั้นต่ำของการสั่งซื้อครั้งถัดไป	<p>ในการเปลี่ยนแปลงมูลค่าขั้นต่ำของการสั่งซื้อครั้งถัดไป บริษัทจัดการจะคำนึงถึงประโยชน์ของผู้ถือหน่วยลงทุนเป็นสำคัญ โดยบริษัทจัดการจะประกาศการเปลี่ยนแปลงและแจ้งให้ผู้ถือหน่วยลงทุนทราบล่วงหน้าอย่างชัดเจนถึงวันที่มีการเปลี่ยนแปลงมูลค่าขั้นต่ำของการสั่งซื้อครั้งถัดไป คำอธิบายเกี่ยวกับการเปลี่ยนแปลง และเหตุผลในการเปลี่ยนแปลงข้อมูลดังกล่าวผ่านเว็บไซต์ของบริษัทจัดการ ภายในระยะเวลาที่ผู้ถือหน่วยลงทุนสามารถใช้ประโยชน์จากข้อมูลในการตัดสินใจลงทุนได้</p>

ข้อมูลอื่น ๆ	<ul style="list-style-type: none"> • ข้อเสนอสิทธิสำหรับผู้ลงทุนบุคคลอเมริกัน (U.S. Person) บริษัทจัดการขอเสนอสิทธิที่จะไม่เสนอขายหน่วยลงทุนของกองทุนกับหรือเพื่อประโยชน์ของพลเมืองสหรัฐอเมริกาหรือผู้ที่มีถิ่นฐานอยู่ในสหรัฐอเมริกา หรือบุคคลซึ่งโดยปกติมีถิ่นที่อยู่ในสหรัฐอเมริกา รวมถึงกองทัพยศของบุคคลดังกล่าวและบริษัทหรือห้างหุ้นส่วนซึ่งจัดให้มีขึ้นและดำเนินกิจกรรมในสหรัฐอเมริกา • บริษัทจัดการจะเป็นผู้ดำเนินการตามพระราชบัญญัติคุ้มครองข้อมูลส่วนบุคคล (และที่มีการแก้ไขเพิ่มเติม) ในส่วนที่เกี่ยวข้องกับกองทุนรวม (ถ้ามี) ทั้งนี้ เว้นแต่บริษัทจัดการจะกำหนดเป็นอย่างอื่น • ผู้ลงทุน/ผู้ถือหน่วยลงทุนรับทราบนโยบายความเป็นส่วนตัวเป็นส่วนตัวของบริษัท (Privacy Notice) ที่บริษัทได้แจ้งผ่าน www.kkpfng.com/dataprotection
--------------	---

- การลงทุนในหน่วยลงทุนไม่ใช่การฝากเงิน รวมทั้งไม่ได้อยู่ภายใต้ความคุ้มครองของสถาบันคุ้มครองเงินฝาก จึงมีความเสี่ยงจากการลงทุนซึ่งผู้ลงทุนอาจไม่ได้รับเงินลงทุนคืนเต็มจำนวน
- ได้รับอนุมัติจัดตั้ง และอยู่ภายใต้การกำกับดูแลของสำนักงาน ก.ล.ต.
- การพิจารณาว่าหนังสือชี้ชวนในการเสนอขายหน่วยลงทุนของกองทุนรวมนี้มีได้เป็นการแสดงว่าสำนักงาน ก.ล.ต. ได้รับรองถึงความถูกต้องของข้อมูลในหนังสือชี้ชวนของกองทุนรวม หรือ ได้ประกันราคาหรือผลตอบแทนของหน่วยลงทุนที่เสนอขายนั้น ทั้งนี้ บริษัทจัดการกองทุนรวม ได้สอบถามข้อมูลในหนังสือชี้ชวนส่วนสรุปข้อมูลสำคัญ ณ วันที่ 17 พฤษภาคม 2565 แล้วด้วยความระมัดระวังในฐานะผู้รับผิดชอบในการดำเนินการของกองทุนรวมและขอรับรองว่าข้อมูลดังกล่าวถูกต้อง ไม่เป็นเท็จ และไม่ทำให้ผู้อื่นสำคัญผิด

ข้อมูลความเสี่ยงของกองทุน

1. ความเสี่ยงจากการบริหารการลงทุนแบบมุ่งหวังให้ผลประกอบการสูงกว่าดัชนีชี้วัด (Active management risk) ความเสี่ยงจากการที่การตัดสินใจลงทุน การวิเคราะห์หลักทรัพย์ หรือกลยุทธ์การลงทุนของผู้จัดการกองทุนอาจทำให้ผลตอบแทนของกองทุนไม่เป็นไปอย่างที่คาดหวัง
2. ความเสี่ยงด้านสภาพคล่องของตราสาร (Liquidity Risk) คือ ความเสี่ยงจากการที่ไม่สามารถซื้อหรือขายตราสารที่กองทุนถืออยู่ในราคา จำนวน และระยะเวลาที่ต้องการ
3. ความเสี่ยงที่เกิดจากการผิดนัดชำระหนี้ เงินต้น และดอกเบี้ยของ ผู้ออกตราสาร (Credit Risk) เนื่องมาจากผู้ออกตราสาร มีฐานะการเงินที่ด้อยลง จึงขาดสภาพคล่องที่จะจ่ายเงินตามภาระผูกพันเมื่อครบกำหนดเวลา ส่งผลให้ผู้ลงทุนไม่ได้รับชำระดอกเบี้ยและเงินต้นตามเวลาที่กำหนดไว้
4. ความเสี่ยงจากการที่ราคาหรือผลตอบแทนของตราสารปรับตัวเพิ่มหรือลด (Market Risk) เนื่องจากภาวะเศรษฐกิจ การเมือง ผลการดำเนินงานของผู้ออกตราสาร หรือการคาดการณ์ของนักลงทุน รวมถึง

ความเสี่ยงจากความผันผวนของดอกเบี้ย (Interest Rate Risk) อันเกิดจากการเปลี่ยนแปลงของอัตราดอกเบี้ย ในท้องตลาด ซึ่งจะมีผลให้ราคาตราสารหนี้ที่ลงทุนถืออยู่เกิดความผันผวนได้

5. ความเสี่ยงจากธุรกิจของผู้ออกตราสาร (Business Risk) ความเสี่ยงจากความสามารถในการบริหารธุรกิจของผู้ออกตราสาร เช่น ความสามารถในการชำระหนี้ และผลการดำเนินงาน เป็นต้น

คำอธิบายแผนภาพมิตความเสี่ยง

ความเสี่ยงจากการผิดนัดชำระหนี้ของผู้ออกตราสาร (Credit Risk) หมายถึง การพิจารณาจากอันดับความน่าเชื่อถือของตราสารที่ลงทุน (credit rating) ซึ่งเป็นข้อมูลบอกระดับความสามารถในการชำระหนี้ โดยพิจารณาจากผลการดำเนินงานที่ผ่านมาและฐานะการเงินของผู้ออกตราสาร credit rating ของหุ้นกู้ระยะยาวมีความหมายโดยย่อ ดังต่อไปนี้

ระดับการลงทุน	TRIS	Fitch	Moody's	S&P	คำอธิบาย
ระดับที่น่าลงทุน	AAA	AAA(thai)	Aaa	AAA	อันดับเครดิตสูงที่สุด มีความเสี่ยงต่ำที่สุดที่จะไม่สามารถชำระหนี้ได้ตามกำหนด
	AA	AA(thai)	Aa	AA	อันดับเครดิตรองลงมา และถือว่ามีความเสี่ยงต่ำมากที่จะไม่สามารถชำระหนี้ได้ตามกำหนด
	A	A(thai)	A	A	ความเสี่ยงต่ำที่จะไม่สามารถชำระหนี้ได้ตามกำหนด
	BBB	BBB(thai)	Baa	BBB	ความเสี่ยงปานกลางที่จะไม่สามารถชำระหนี้ได้ตามกำหนด
ระดับที่ต่ำกว่า น่าลงทุน	ต่ำกว่า BBB	ต่ำกว่า BBB	ต่ำกว่า BBB(thai)	ต่ำกว่า BBB	ความเสี่ยงสูง ที่จะไม่สามารถชำระหนี้ได้ตามกำหนด

ความเสี่ยงจากความผันผวนของมูลค่าหน่วยลงทุน (Market Risk) เกิดจากการเปลี่ยนแปลงของอัตราดอกเบี้ย ซึ่งขึ้นกับปัจจัยภายนอก เช่น สภาวะเศรษฐกิจการลงทุน ปัจจัยทางการเมืองทั้งในและต่างประเทศ เป็นต้น โดยราคาตราสารหนี้จะเปลี่ยนแปลงในทิศทางตรงข้ามกับการเปลี่ยนแปลงของอัตราดอกเบี้ย เช่น หากอัตราดอกเบี้ยในตลาดเงินมีแนวโน้มปรับตัวสูงขึ้น อัตราดอกเบี้ยของตราสารหนี้ที่ออกใหม่ก็จะสูงขึ้นด้วย ดังนั้นราคาตราสารหนี้ที่ออกมาก่อนหน้า จะมีการซื้อขายในระดับราคาที่ต่ำลง โดยกองทุนรวมที่มีอายุเฉลี่ยของทรัพย์สินที่ลงทุน (portfolio duration) สูงจะมีโอกาสเผชิญกับการเปลี่ยนแปลงของราคามากกว่ากองทุนรวมที่มี portfolio duration ต่ำกว่า

ความเสี่ยงจากการกระจุกตัวลงทุนในผู้ออกรายใดรายหนึ่ง (High issuer Concentration) พิจารณาจากการลงทุนแบบกระจุกตัวในตราสารของผู้ออกตราสาร คู่สัญญา หรือบุคคลอื่นที่มีภาระผูกพันตามตราสารหรือสัญญานั้น รายใดรายหนึ่งมากกว่า 10% ของ NAV รวมกัน

ทั้งนี้ การลงทุนแบบกระจุกตัวไม่รวมถึงกรณีการลงทุนในทรัพย์สินดังนี้

1. ตราสารหนี้ภาครัฐไทย
2. ตราสารภาครัฐต่างประเทศที่มีการจัดอันดับความน่าเชื่อถืออยู่ในอันดับที่สามารถลงทุนได้
3. เงินฝากหรือตราสารเทียบเท่าเงินฝากที่ผู้รับฝากหรือผู้ออกตราสารที่มีการจัดอันดับความน่าเชื่อถืออยู่ในอันดับที่สามารถลงทุนได้

ทั้งนี้ ผู้ลงทุนสามารถดูความเสี่ยงของกองทุนเพิ่มเติมได้ที่ หนังสือชี้ชวนของกองทุนรวม <https://am.kkpfpg.com>

คำอธิบายเพิ่มเติม

อัตราส่วนหมุนเวียนการลงทุนของกองทุนรวม (portfolio turnover ratio : PTR) : เพื่อให้ผู้ลงทุนทราบถึงปริมาณการซื้อขายทรัพย์สินของกองทุน และสะท้อนกลยุทธ์การลงทุนของผู้จัดการกองทุนได้ดียิ่งขึ้น โดยคำนวณจากมูลค่าที่ต่ำกว่าระหว่างผลรวมของมูลค่าการซื้อขายทรัพย์สินกับผลรวมของมูลค่าการขายทรัพย์สินที่กองทุนรวมลงทุนในรอบระยะเวลาผ่านมาย้อนหลัง 1 ปี หารด้วยมูลค่าทรัพย์สินสุทธิเฉลี่ยของกองทุนรวมในรอบระยะเวลาเดียวกัน