

# หนังสือชี้ชวนส่วนสรุปข้อมูลสำคัญ



บริษัทหลักทรัพย์จัดการกองทุน เกียรตินาคินภัทร จำกัด  
มีดัชนีชี้วัดการต่อต้านคอร์รัปชั่นในระดับ  
: ได้รับการรับรอง CAC\*

กองทุนเปิดเคเคพี EXPANDED TECH - HEDGED  
KKP EXPANDED TECH FUND - HEDGED  
KKP TECH-H FUND  
(หน่วยลงทุนชนิดทั่วไป: KKP TECH-H)  
กองทุนรวมตราสารทุน  
กองทุนรวม Feeder Fund  
กองทุนรวมหมวดอุตสาหกรรม (Sector Fund)  
กองทุนรวมที่มีนโยบายเปิดให้มีการลงทุนในกองทุนรวมอื่น  
ภายใต้ บลจ. เดียวกัน (Cross Investing Fund)  
กองทุนรวมที่เน้นลงทุนแบบมีความเสี่ยงต่างประเทศ

“กองทุนนี้ลงทุนกระจุกตัวในหมวดอุตสาหกรรมเทคโนโลยี (Technology)  
จึงมีความเสี่ยงที่ผู้ลงทุนอาจสูญเสียเงินลงทุนจำนวนมาก”

-  คุณกำลังจะลงทุนอะไร?
-  กองทุนรวมนี้เหมาะกับใคร?
-  คุณต้องระวังอะไรเป็นพิเศษ?
-  สัดส่วนของประเภททรัพย์สินที่ลงทุน
-  ค่าธรรมเนียม
-  ผลการดำเนินงาน
-  ข้อมูลอื่นๆ

การลงทุนในกองทุนรวมไม่ใช่การฝากเงิน



## คุณกำลังจะลงทุนอะไร?

### นโยบายการลงทุน

- กองทุนเป็นกองทุนรวมหน่วยลงทุนประเภท Feeder Fund ที่เน้นลงทุนในหน่วยลงทุนของกองทุนรวมหลักในต่างประเทศเพียงกองทุนเดียว คือ iShares Expanded Tech Sector ETF (กองทุนหลัก) โดยลงทุนในสกุลเงินดอลลาร์สหรัฐ ซึ่งกองทุนหลักจดทะเบียนซื้อขายในตลาดหลักทรัพย์ NYSE Arca ประเทศสหรัฐอเมริกา เพียงตลาดหลักทรัพย์เดียว โดยกองทุนจะลงทุนในกองทุนหลักโดยเฉลี่ยในรอบปีบัญชีไม่น้อยกว่าร้อยละ 80 ของมูลค่าทรัพย์สินสุทธิของกองทุนรวม เพื่อเป็นทางเลือกในการลงทุนระยะยาวของผู้ลงทุนที่ต้องการกระจายการลงทุนไปลงทุนในตราสารทุนของบริษัทในกลุ่มเทคโนโลยี รวมถึงตราสารทุนของบริษัทในกลุ่มบริการสื่อสาร (communication service) และกลุ่มสินค้าฟุ่มเฟือย (consumer discretionary) ในประเทศในทวีปอเมริกาเหนือ โดยกองทุนมีนโยบายการลงทุนซึ่งส่งผลให้มี net exposure ที่เกี่ยวข้องกับความเสี่ยงต่างประเทศโดยเฉลี่ยในรอบปีบัญชีไม่น้อยกว่าร้อยละ 80 ของมูลค่าทรัพย์สินสุทธิของกองทุน
- ในสถานการณ์ปกติกองทุนอาจพิจารณาการลงทุนในหรือมีไว้ซึ่งสัญญาซื้อขายล่วงหน้า (Derivatives) เพื่อลดความเสี่ยง (Hedging) ด้านอัตราแลกเปลี่ยนเงินตราต่างประเทศ โดยกองทุนจะทำสัญญาซื้อขายล่วงหน้าเพื่อป้องกันความเสี่ยงด้านอัตราแลกเปลี่ยนเกือบทั้งหมด โดยไม่น้อยกว่าร้อยละ 90 ของมูลค่าเงินลงทุนในต่างประเทศ กองทุนจึงอาจมีความเสี่ยงด้านอัตราแลกเปลี่ยนในส่วนที่ไม่ได้ทำการป้องกันความเสี่ยงไว้ ซึ่งอาจทำให้ผู้ลงทุนได้รับผลขาดทุนจากอัตราแลกเปลี่ยนหรือได้รับเงินคืนต่ำกว่าเงินลงทุนเริ่มแรกได้ นอกจากนี้ การทำธุรกรรมป้องกันความเสี่ยงด้านอัตราแลกเปลี่ยนดังกล่าวอาจมีต้นทุน ซึ่งทำให้ผลตอบแทนของกองทุนโดยรวมลดลงจากต้นทุนที่เพิ่มขึ้น อย่างไรก็ตาม กรณีมีเหตุการณ์อื่นใดที่เกิดจากสาเหตุหรือปัจจัยภายนอกที่ไม่สามารถควบคุมได้ หรือในกรณีที่ตลาดมีความผิดปกติ กองทุนอาจดำรงสัดส่วนการป้องกันความเสี่ยงจากอัตราแลกเปลี่ยนน้อยกว่าร้อยละ 90 ของมูลค่าเงินลงทุนในต่างประเทศเป็นการชั่วคราวได้ แต่กองทุนจะไม่ลงทุนในสัญญาซื้อขายล่วงหน้าเพื่อเพิ่มประสิทธิภาพในการบริหารจัดการลงทุน (Efficient portfolio management) ส่วนกองทุน iShares MSCI ACWI ETF อาจลงทุนในสัญญาซื้อขายล่วงหน้าเพื่อให้มีผลตอบแทนเป็นไปตามดัชนีอ้างอิง หรือเพื่อลดต้นทุนธุรกรรม (Transaction Cost) แต่จะไม่ลงทุนในสัญญาซื้อขายล่วงหน้าเพื่อเก็งกำไร
- กองทุนไม่ลงทุนในตราสารที่มีสัญญาซื้อขายล่วงหน้าแฝง (Structured note)
- กองทุนอาจทำธุรกรรมการซื้อโดยมีสัญญาขายคืน (Reverse repo) หรือ ธุรกรรมการให้ยืมหลักทรัพย์ โดยเป็นไปตามหลักเกณฑ์หรือตามที่ได้รับความเห็นชอบจากสำนักงานคณะกรรมการ ก.ล.ต.

กองทุนอาจลงทุนในหน่วยลงทุนของกองทุนรวม ซึ่งอยู่ภายใต้การจัดการของบริษัทจัดการ ในสัดส่วนโดยเฉลี่ยรอบปีบัญชีไม่เกินร้อยละ 20 ของมูลค่าทรัพย์สินสุทธิของกองทุน โดยการลงทุนในหน่วยลงทุนดังกล่าวต้องอยู่ภายใต้กรอบนโยบายการลงทุนของกองทุนซึ่งเป็นไปตามหลักเกณฑ์เงื่อนไขที่สำนักงานคณะกรรมการ ก.ล.ต. กำหนด ทั้งนี้ กองทุนปลายทางจะไม่สามารถลงทุนย้อนกลับในกองทุนต้นทาง (Circle investment) และกองทุนปลายทางจะไม่สามารถลงทุนต่อในกองทุนอื่นภายใต้บริษัทจัดการเดียวกันอีก (Cascade investment)

บริษัทจัดการขอสงวนสิทธิเปลี่ยนแปลงประเภทและลักษณะพิเศษของกองทุนรวมในอนาคตเป็นกองทุนรวมหน่วยลงทุน (Fund of Fund) หรือกองทุนรวมที่มีการลงทุนโดยตรงในตราสาร และ/หรือหลักทรัพย์ต่างประเทศได้ หรือ สามารถกลับมาเป็นกองทุนรวม ฟีดเดอร์ (Feeder Fund) ได้ โดยไม่ทำให้ระดับความเสี่ยงของการลงทุน (Risk spectrum) เพิ่มขึ้น ทั้งนี้ ให้เป็นตามดุลยพินิจของผู้จัดการกองทุนโดยขึ้นกับสถานการณ์ตลาด และเป็นไปเพื่อประโยชน์สูงสุดของผู้ถือหน่วยลงทุน อนึ่ง บริษัทจัดการจะดำเนินการแจ้งผู้ถือหน่วยลงทุนล่วงหน้าอย่างน้อย 60 วันก่อนการดำเนินการเปลี่ยนแปลง โดยจัดให้มีข้อมูลเรื่องดังกล่าวที่สำนักงานของบริษัทจัดการ หรือสำนักงานผู้สนับสนุนการขายหรือรับซื้อคืน (ถ้ามี) และ/หรือผ่านเว็บไซต์ของบริษัทจัดการ

## นโยบายการลงทุนของกองทุน iShares Expanded Tech Sector ETF (กองทุนหลัก)

กองทุนหลักมีกลยุทธ์การลงทุนเพื่อสร้างผลตอบแทนให้สอดคล้องกับผลการดำเนินงานของดัชนี S&P North American Expanded Technology Sector Index (“ดัชนีอ้างอิง”) โดยดัชนีดังกล่าวใช้วัดผลตอบแทนของหุ้นกลุ่มเทคโนโลยีในประเทศสหรัฐอเมริกา รวมถึงหุ้นที่เกี่ยวข้องกับเทคโนโลยีจากกลุ่มธุรกิจบริการสื่อสาร (communication service) และกลุ่มสินค้าฟุ่มเฟือย (consumer discretionary) ในประเทศสหรัฐอเมริกาและแคนาดา ตามที่กำหนดโดย S&P Dow Jones Indices LLC ทั้งนี้ ดัชนีอ้างอิงดังกล่าวประกอบไปด้วยหุ้นของบริษัทในหมวดดังต่อไปนี้ บริษัทผู้ผลิตอุปกรณ์คอมพิวเตอร์ที่มีความซับซ้อน (producers of sophisticated computer related devices) บริษัทผู้ให้บริการด้านอุปกรณ์สื่อสารและการให้บริการอินเทอร์เน็ต (producers of computer and internet services) บริษัทผู้ผลิตคอมพิวเตอร์และอินเทอร์เน็ตซอฟต์แวร์ (producers of computer and internet software) บริษัทผู้ให้คำปรึกษาด้านเทคโนโลยีสารสนเทศ (consultants for information technology) บริษัทผู้ให้บริการการใช้งานระบบคอมพิวเตอร์ (providers of computer services) บริษัทผู้ผลิตเซมิคอนดักเตอร์และอุปกรณ์เซมิคอนดักเตอร์ (semiconductor and semiconductor equipment manufacturers) และบริษัทที่มีความเกี่ยวข้องกับการสร้างและเผยแพร่เนื้อหาและข้อมูล (company engaging in content and information creation or distribution) โดยดัชนีอ้างอิงดังกล่าวอาจประกอบด้วยหุ้นที่มีมูลค่าตามราคาตลาดสูง ปานกลาง หรือต่ำ (large-, mid-, or small-capitalization)

กองทุนหลักใช้กลยุทธ์การลงทุนแบบ passive หรือ indexing approach เพื่อให้ได้ผลตอบแทนตามวัตถุประสงค์การลงทุน โดยไม่ได้มุ่งหวังที่จะเอาชนะดัชนีอ้างอิงหรือปรับสถานะการลงทุนในสภาวะตลาดขาลง ดังนั้น กลยุทธ์การลงทุนดังกล่าวจึงอาจไม่ได้ทำให้กองทุนหลักเอาชนะดัชนีอ้างอิง แต่ขณะเดียวกันก็อาจเป็นการลดความเสี่ยงของการบริหารจัดการเชิงรุก ทั้งนี้ กลยุทธ์การลงทุนนี้มุ่งหมายที่จะทำให้มีต้นทุนต่ำ โดยการทำให้ portfolio turnover อยู่ในระดับต่ำเมื่อเทียบกับกองทุนอื่นที่มีการบริหารจัดการเชิงรุก

กองทุนหลักใช้กลยุทธ์การลงทุนโดยเลือกลงทุนในหุ้นที่เป็นตัวแทนขององค์ประกอบของดัชนีอ้างอิงเพื่อสะท้อนการลงทุนให้เหมือนดัชนีอ้างอิง (representative sampling) โดยการพิจารณาจากปัจจัยต่าง ๆ เช่น มูลค่าหลักทรัพย์ตามราคาตลาด สัดส่วนกลุ่มอุตสาหกรรม อัตราผลตอบแทน และสภาพคล่อง ดังนั้น กองทุนหลักอาจลงทุน หรือไม่ได้ลงทุนในหุ้นทั้งหมดที่เป็นองค์ประกอบของดัชนี หรือไม่กี่ตัว

กองทุนหลักจะลงทุนอย่างน้อยร้อยละ 90 ของทรัพย์สินของกองทุนหลัก ในหุ้นที่เป็นองค์ประกอบของดัชนี รวมถึงการลงทุนอื่นที่มีลักษณะเชิงเศรษฐกิจที่เหมือนกับหุ้นที่เป็นองค์ประกอบของดัชนี เช่น ใบสำคัญแสดงสิทธิในหลักทรัพย์อ้างอิงของหุ้นที่เป็นองค์ประกอบของดัชนี นอกจากนี้ กองทุนหลักอาจลงทุนไม่เกินร้อยละ 10 ของทรัพย์สินของกองทุนหลัก ในสัญญา futures options swaps เงินสด ตราสารเทียบเท่าเงินสด (ได้แก่ กองทุนรวมตลาดเงินที่บริหารจัดการโดย BlackRock Fund Advisor) รวมถึง ทรัพย์สินอื่นที่ไม่ได้เป็นองค์ประกอบของดัชนี โดยกองทุนหลักมุ่งที่จะสร้างผลตอบแทนให้สอดคล้องกับผลการดำเนินงานของดัชนีอ้างอิง ก่อนหักค่าใช้จ่ายของกองทุนหลัก

กองทุนหลักอาจทำธุรกรรมให้ยืมหลักทรัพย์ได้ไม่เกิน 1/3 ของทรัพย์สินของกองทุนหลัก

ดัชนีอ้างอิงที่ใช้ของกองทุนหลักจัดทำโดย S&P Dow Jones Indices LLC (SPDJ) ซึ่งเป็นอิสระจากกองทุนหลักและบริษัทจัดการผู้บริหารกองทุนหลัก ทั้งนี้ S&P Dow Jones Indices LLC (SPDJ) เป็นผู้พิจารณาองค์ประกอบและสัดส่วนการลงทุนในหุ้นของดัชนีอ้างอิง รวมถึงเผยแพร่ข้อมูลเกี่ยวกับมูลค่าตามราคาตลาดของดัชนีอ้างอิงดังกล่าว

**ผู้ลงทุนโปรดศึกษานโยบายการลงทุน และปัจจัยความเสี่ยงของกองทุนหลักเพิ่มเติมได้ในหัวข้อ “ข้อมูลเพิ่มเติม” ในส่วนท้ายของเอกสารฉบับนี้**

คุณสามารถศึกษาข้อมูลกองทุนหลักได้จาก <https://www.ishares.com>

(กองทุนสามารถลงทุนในทรัพย์สินอื่น ๆ ตามที่ระบุในนโยบายการลงทุนของกองทุน รวมถึงประเภทหลักทรัพย์ ในรายละเอียด  
โครงการจัดการกองทุนและหนังสือชี้ชวนส่วนข้อมูลโครงการ โปรดศึกษารายละเอียดทั้งหมดเพิ่มเติม <https://am.kkpfng.com>)

### กองทุนมีกลยุทธ์การลงทุนอย่างไร?

- กองทุนเปิดเคเคพี EXPANDED TECH - HEDGED มุ่งหวังให้ผลการดำเนินงานเคลื่อนไหวตามกองทุนหลัก (Passive management) อย่างไรก็ตาม ผลการดำเนินงานของ กองทุนเปิดเคเคพี EXPANDED TECH - HEDGED อาจแตกต่างจากกองทุนหลัก และอาจทำให้มูลค่าหน่วยลงทุนของกองทุนนี้ไม่ได้เคลื่อนไหวตามกองทุนหลักอย่างสมบูรณ์ เนื่องจากปัจจัยด้านต่าง ๆ เช่น ค่าใช้จ่ายของกองทุน ปริมาณการซื้อขายของผู้ลงทุน และ การป้องกันความเสี่ยงอัตราแลกเปลี่ยน รวมถึงการดำรงทรัพย์สินบางส่วนเพื่อเป็นสภาพคล่องของกองทุน เป็นต้น



### กองทุนรวมนี้เหมาะกับใคร?

- กองทุนนี้มีระดับความเสี่ยงในระดับ 7 (เสี่ยงสูง) เหมาะสมกับเงินลงทุนของผู้ลงทุนที่ต้องการกระจายการลงทุนไปในตราสารทุนต่างประเทศโดยเป็นการลงทุนในตราสารทุนหรือตราสารที่เกี่ยวข้องกับตราสารทุนของบริษัทในกลุ่มเทคโนโลยี กลุ่มบริการสื่อสาร (communication service) และกลุ่มสินค้าฟุ่มเฟือย (consumer discretionary) ในทวีปอเมริกาเหนือ โดยสามารถลงทุนระยะยาวและรับความเสี่ยงที่เกี่ยวข้องกับการลงทุนในตราสารทุนของบริษัทในกลุ่มดังกล่าวในต่างประเทศได้
- ผู้ลงทุนควรลงทุนในกองทุนนี้แบบระยะยาว โดยผู้ลงทุนในกองทุนนี้ยอมรับและเข้าใจความผันผวนของเงินลงทุนและผลตอบแทนทั้งในระยะสั้นและระยะยาวได้

### กองทุนรวมนี้ไม่เหมาะกับใคร?

- ผู้ลงทุนที่ต้องการลงทุนในระยะสั้น หรือผู้ลงทุนที่เน้นการได้รับผลตอบแทนในจำนวนเงินที่แน่นอน หรือรักษาเงินต้นให้อยู่ครบ
- ผู้ลงทุนที่ไม่สามารถยอมรับความเสี่ยงที่เกี่ยวข้องกับการลงทุนในต่างประเทศ ความเสี่ยงจากการลงทุนในสัญญาซื้อขายล่วงหน้า และความเสี่ยงที่เกี่ยวข้องของกองทุนหลักได้



### ทำอย่างไรหากยังไม่เข้าใจนโยบาย และความเสี่ยงของกองทุนนี้

- อ่านหนังสือชี้ชวนฉบับเต็ม หรือสอบถามผู้สนับสนุนการขายและบริษัทจัดการ
- อย่าลงทุนหากไม่เข้าใจลักษณะและความเสี่ยงของกองทุนรวมนี้ดีพอ



## คุณต้องระวังอะไรเป็นพิเศษ?

### คำเตือนที่สำคัญ

- กองทุนเปิดเคเคพี EXPANDED TECH - HEDGED เป็นกองทุนตราสารทุนที่ลงทุนในต่างประเทศ (จัดตั้งในรูปแบบ Feeder Fund โดยจะเน้นลงทุนในกองทุนต่างประเทศ (กองทุนหลัก หรือ Master Fund) เพียงกองทุนเดียว กองทุนไม่ได้เป็นกองทุนที่คุ้มครองเงินต้น และมีความเสี่ยงที่เกี่ยวข้องกับการลงทุนในต่างประเทศ เช่น การเปลี่ยนแปลงทางการเมือง กฎหมาย เศรษฐกิจ ตลาดการเงิน อัตราดอกเบี้ย และความเสี่ยงที่เกี่ยวข้องกับกฎหมายภาษีอากร ความเสี่ยงด้านการเมืองในระดับนานาชาติและระดับภูมิภาค ความเสี่ยงในการบังคับใช้ข้อกำหนดเกี่ยวกับการควบคุมอัตราแลกเปลี่ยนและการเข้า-ออกของเงินลงทุน หรือกฎหมาย หรือข้อกำหนดอื่น ๆ ผลกระทบจากภาวะเงินฝืดหรือ เงินเฟ้อ รวมถึงความจำกัดของความคุ้มครองจากกฎหมายที่มีต่อกองทุน เป็นต้น
- กองทุนหลักมีนโยบายการลงทุนเฉพาะเจาะจงในหมวดอุตสาหกรรมเทคโนโลยี (Technology) จึงอาจมีความเสี่ยงและความผันผวนของราคาสูงกว่ากองทุนรวมทั่วไปที่มีการกระจายการลงทุนในหลายอุตสาหกรรม
- กองทุนหลักเป็นกองทุนที่เน้นลงทุนในตราสารทุนของบริษัทในกลุ่มเทคโนโลยีในประเทศในทวีปอเมริกาเหนือ รวมถึงจะคัดเลือกตราสารทุนของบริษัทในกลุ่มบริการสื่อสาร (communication service) และกลุ่มสินค้าฟุ่มเฟือย (consumer discretionary) ในทวีปอเมริกาเหนือ กองทุนหลักจึงมีการกระจายการลงทุนน้อยกว่ากองทุนอื่น ๆ และมีความเสี่ยงสูงกว่า รวมถึงมีความผันผวนที่มากกว่ากองทุนที่มีการกระจายการลงทุนในหลักทรัพย์หลากหลายกลุ่มอุตสาหกรรม ปัจจัยลบทางเศรษฐกิจ การเมือง กฎระเบียบต่ออุตสาหกรรมนี้ อาจส่งผลกระทบในทางลบกับหลักทรัพย์และตราสารของบริษัทในกลุ่มเทคโนโลยีได้มากกว่าหลักทรัพย์ในอุตสาหกรรมอื่น
- กองทุนหลักอาจมีกองทุนหลักอาจมีความเสี่ยงของภาคธุรกิจเทคโนโลยีสารสนเทศ (Information Technology Sector Risk) ความเสี่ยงที่เกี่ยวข้องกับกลุ่มบริการสื่อสาร (Communication Services Sector Risk) รวมถึงความเสี่ยงอื่น ๆ ที่เกี่ยวข้องกับกองทุน ETF โดยผู้ลงทุนโปรดศึกษานโยบายการลงทุน และปัจจัยความเสี่ยงของกองทุนหลักเพิ่มเติมได้ในหัวข้อ “ข้อมูลเพิ่มเติม” ในส่วนท้ายของเอกสารฉบับนี้
- กองทุนหลักอาจลงทุนในสัญญาซื้อขายล่วงหน้า (derivatives) เพื่อให้มีผลตอบแทนเป็นไปตามดัชนีอ้างอิง หรือเพื่อลดต้นทุนธุรกรรม (Transaction Cost) แต่จะไม่ลงทุนในสัญญาซื้อขายล่วงหน้าเพื่อเก็งกำไร ดังนั้น กองทุนจึงมีความเสี่ยงมากกว่ากองทุนรวมที่ลงทุนในหลักทรัพย์อ้างอิงโดยตรง ผู้ลงทุนควรมีความเข้าใจเกี่ยวกับความเสี่ยงของการลงทุนในสัญญาซื้อขายล่วงหน้า และควรคำนึงถึงประสบการณ์การลงทุน วัตถุประสงค์การลงทุน ฐานะการเงินของผู้ลงทุนเอง และผู้ลงทุนสามารถยอมรับความเสี่ยงที่อาจเกิดขึ้นจากการลงทุนได้
- ข้อมูล ณ วันที่ 31 ธันวาคม 2563 กองทุนต่างประเทศ (กองทุน iShares Expanded Tech Sector ETF) มีการลงทุนในตราสารในประเทศสหรัฐอเมริกาในสัดส่วน 98.62% ดังนั้น หากผู้ลงทุนพิจารณาแล้วเห็นว่า การลงทุนดังกล่าวเมื่อรวมกับเงินลงทุนในพอร์ตการลงทุนทั้งหมดของผู้ลงทุน จะทำให้การลงทุนมีการกระจุกตัวในประเทศนั้นๆ ก็ควรพิจารณากระจายความเสี่ยงของพอร์ตการลงทุนโดยรวมของตนเองด้วย (<https://www.ishares.com>)
- กองทุนเปิดเคเคพี EXPANDED TECH - HEDGED จะลงทุนในหรือมีไว้ซึ่งสัญญาซื้อขายล่วงหน้าเพื่อป้องกันความเสี่ยงด้านอัตราแลกเปลี่ยนเงินตราต่างประเทศ โดยกองทุนจะทำสัญญาซื้อขายล่วงหน้าเพื่อป้องกันความเสี่ยงด้านอัตราแลกเปลี่ยนเกือบทั้งหมด คือ ไม่น้อยกว่าร้อยละ 90 ของมูลค่าเงินลงทุนในต่างประเทศ กองทุนจึงอาจมีความเสี่ยง

ด้านอัตราแลกเปลี่ยนในส่วนที่ไม่ได้ทำการป้องกันความเสี่ยงไว้ ซึ่งอาจทำให้ผู้ลงทุนได้รับผลขาดทุนจากอัตราแลกเปลี่ยนหรือได้รับเงินคืนต่ำกว่าเงินลงทุนเริ่มแรกได้ นอกจากนี้ การทำธุรกรรมป้องกันความเสี่ยงด้านอัตราแลกเปลี่ยนดังกล่าวอาจมีต้นทุน ซึ่งทำให้ผลตอบแทนของกองทุนโดยรวมลดลงจากต้นทุนที่เพิ่มขึ้น

- ผลตอบแทนของกองทุนเปิดเคเคพี EXPANDED TECH – HEDGED จะขึ้นอยู่กับกองทุนหลักที่กองทุนลงทุน ดังนั้น หากผลตอบแทนของกองทุนหลักได้รับผลกระทบในทางลบจากปัจจัยความเสี่ยงที่เกี่ยวข้อง อาจส่งผลกระทบต่อผลตอบแทนของกองทุนนี้ ผู้ลงทุนอาจมีโอกาสดำเนินการรับเงินคืนน้อยกว่าเงินลงทุนเริ่มแรก
- เนื่องจากกองทุนมีการลงทุนในต่างประเทศ ซึ่งวันหยุดทำการของกองทุนหลักที่กองทุนไปลงทุน อาจจะไม่ตรงกับวันหยุดทำการของประเทศไทย จึงอาจส่งผลกระทบต่อคำสั่งซื้อ/ขายคืน/สับเปลี่ยนหน่วยลงทุน และ/หรือระยะเวลาในการชำระเงินค่าขายคืนหน่วยลงทุนให้กับผู้ถือหน่วย/ผู้ลงทุน
- การลงทุนมีความเสี่ยง ผู้ลงทุนควรทำความเข้าใจลักษณะสินค้าเงื่อนไขผลตอบแทน และความเสี่ยงก่อนตัดสินใจลงทุน
- ผู้ลงทุนควรลงทุนในกองทุนเปิดเคเคพี EXPANDED TECH - HEDGED เมื่อเห็นว่าการลงทุนในกองทุนเปิดนี้เหมาะสมกับวัตถุประสงค์ การลงทุนของผู้ลงทุน และผู้ลงทุนยอมรับความเสี่ยงที่อาจเกิดขึ้นจากการลงทุนได้ และโปรดศึกษาคำเตือนอื่นเพิ่มเติมในหนังสือชี้ชวนส่วนข้อมูลกองทุน
- กองทุนอาจลงทุนในหน่วยลงทุนของกองทุนรวมซึ่งอยู่ภายใต้การบริหารของบริษัทจัดการได้ (Cross Investing Fund) ตามอัตราส่วนที่บริษัทจัดการกำหนด ดังนั้น บริษัทจัดการจะจัดให้มีระบบงานที่ป้องกันธุรกรรมที่อาจก่อให้เกิดความขัดแย้งทางผลประโยชน์อันอาจเกิดจากนโยบายการลงทุนที่เปิดให้มีการลงทุนในกองทุนรวมภายใต้การบริหารจัดการของบริษัทหลักทรัพย์จัดการกองทุนเดียวกัน เพื่อให้เกิดประโยชน์สูงสุดแก่ผู้ถือหน่วยลงทุนของทั้งกองทุนรวมต้นทาง และกองทุนรวมปลายทาง ทั้งนี้ ผู้ถือหน่วยสามารถสอบถามข้อมูลได้ที่ <https://am.kkpf.com>
- เว้นแต่บริษัทจัดการจะอนุญาตเป็นอย่างอื่น บริษัทจัดการขอสงวนสิทธิ์ที่จะไม่รับเปิดบัญชีกองทุน เพื่อเป็นลูกค้าในความดูแลของบริษัทจัดการเพิ่มเติม ตั้งแต่วันทำการที่บริษัทจัดการกำหนด โดยบริษัทจัดการจะเปิดเผยการไม่รับเปิดบัญชีกองทุนข้างต้น ในหนังสือชี้ชวน หรือผ่านเว็บไซต์ของบริษัทจัดการ หรือตีประกาศที่สำนักงานผู้สนับสนุนการขาย หรือรับซื้อคืน และ/หรือ ตามวิธีการอื่นใดที่บริษัทจัดการกำหนด ทั้งนี้ ผู้ถือหน่วยลงทุนที่ได้เปิดบัญชีกองทุนไว้กับบริษัทจัดการก่อนหน้าวันที่บริษัทจัดการไม่รับเปิดบัญชีกองทุนเพิ่มเติม สามารถทำธุรกรรมกับบริษัทจัดการได้ตามปกติ
- บริษัทจัดการและ/หรือผู้สนับสนุนการขาย และรับซื้อคืนหน่วยลงทุนที่บริษัทจัดการแต่งตั้ง อาจพิจารณาขอข้อมูลเอกสาร หลักฐาน เพิ่มเติมจากผู้สนใจลงทุนหรือผู้ถือหน่วยลงทุนของกองทุน หรือบุคคลที่เกี่ยวข้องกับผู้ลงทุนตามคำจำกัดความของกฎหมายหรือตามที่หน่วยงานที่มีอำนาจกำหนด ทั้งก่อน และ/หรือภายหลังการลงทุนในกองทุนไปแล้ว ทั้งนี้ เพื่อให้เป็นไปตามกฎหมายการป้องกันและปราบปรามการฟอกเงินของประเทศไทยและประเทศอื่นที่เกี่ยวข้อง และ/หรือแนวปฏิบัติภายในของ บริษัทจัดการหรือของหน่วยงาน/องค์กรที่เกี่ยวข้องกับกองทุนหลัก หรือเพื่อให้เป็นไปตามแนวทางปฏิบัติ หรือการตีความ หรือการสั่งการของหน่วยงานที่มีอำนาจ ทั้งนี้ บริษัทจัดการและ/หรือผู้สนับสนุนการขายและรับซื้อคืนหน่วยลงทุนมีหน้าที่ต้องทำความรู้จักตัวตนของลูกค้า (Know Your Client: KYC) และการพิสูจน์ทราบลูกค้า (Client Due Diligence : CDD) โดยผู้สั่งซื้อหน่วยลงทุนหรือผู้ถือหน่วยลงทุนของกองทุนมีหน้าที่แจ้งการเปลี่ยนแปลงข้อมูลเกี่ยวกับการรู้จักตัวตนของลูกค้า (KYC) และการพิสูจน์ทราบลูกค้า (CDD) ให้บริษัทจัดการ และ/หรือผู้สนับสนุนการขายและรับซื้อคืนหน่วยลงทุนทราบ ตามแนวทางปฏิบัติของกฎหมายที่เกี่ยวข้องกับการฟอกเงินดังกล่าว บริษัทจัดการ และ/หรือผู้สนับสนุนการขายและรับซื้อคืนหน่วยลงทุนจำเป็นต้องดำเนินการตามกฎหมาย

ครอบคลุมทั้งการเปิดบัญชีเพื่อให้บริการใหม่ การทำธุรกรรมของลูกค้าเดิม และการทบทวนข้อมูลลูกค้าให้เป็นปัจจุบัน เป็นระยะ ๆ รวมทั้งการดำเนินการอื่น ๆ ตามที่หน่วยงานที่เกี่ยวข้องกับการฟอกเงินกำหนดแนวทาง

### ในกรณีที่บริษัทจัดการเปิดให้บริการที่เกี่ยวข้องกับกรมธรรม์ประกันชีวิตควบการลงทุน (Unit-Linked Life Policy)

- ผลตอบแทนและผลการดำเนินงานจากการซื้อกรมธรรม์ประกันชีวิตควบการลงทุน อาจมีความแตกต่างกับการซื้อหน่วยลงทุนของกองทุนนี้เพียงอย่างเดียว เนื่องจากการคิดค่าใช้จ่ายและค่าธรรมเนียมที่แตกต่างกัน หรือเงื่อนไขที่บริษัทจัดการ และบริษัทประกันชีวิตกำหนด
- ผู้ลงทุนสามารถลงทุนในกองทุนนี้ในรูปแบบของกรมธรรม์ประกันชีวิตควบการลงทุน (Unit-Linked Life Policy) ได้ โดยติดต่อบริษัทประกันชีวิตที่เกี่ยวข้อง ทั้งนี้ การซื้อขายกรมธรรม์ประกันชีวิตควบหน่วยลงทุนอาจมีข้อกำหนด และวิธีปฏิบัติที่แตกต่างไปจากการซื้อขายกองทุนเพียงอย่างเดียว ผู้ลงทุนควรศึกษารายละเอียดในเอกสารประกอบการขายกรมธรรม์ประกันชีวิตควบการลงทุนก่อนการตัดสินใจลงทุน
- กรณีผู้ลงทุนที่ซื้อกรมธรรม์ประกันชีวิตควบการลงทุนจะได้รับเงินค่าขายคืนหน่วยลงทุนจากบริษัทประกันชีวิตภายใน 5 วันทำการนับแต่วันคำนวณมูลค่าทรัพย์สินสุทธิ มูลค่าหน่วยลงทุน ราคาขายหน่วยลงทุน หรือราคารับซื้อคืนหน่วยลงทุนของวันทำการรับซื้อคืนหน่วยลงทุน หรือเป็นไปตามเกณฑ์ที่สำนักงานคณะกรรมการ ก.ล.ต. คณะกรรมการกำกับตลาดทุน และ/หรือคณะกรรมการ ก.ล.ต. หรือหน่วยงานที่เกี่ยวข้อง ประกาศกำหนด หรือที่เห็นชอบให้ดำเนินการเป็นอย่างอื่นได้ โดยมีวิธีการชำระเงินค่าขายคืนหน่วยลงทุนซึ่งเป็นไปตามที่บริษัทประกันชีวิตกำหนดไว้ในกรมธรรม์ประกันชีวิตควบหน่วยลงทุน

### สำหรับการแบ่งชนิดหน่วยลงทุน

- ผู้ถือหน่วยลงทุนมีสิทธิเรียกให้บริษัทจัดการจ่ายผลประโยชน์ตอบแทนและคืนเงินทุนได้ไม่เกินไปกว่าส่วนของทุนของกองทุนที่ตนถือ ทั้งนี้ ในกรณีที่มีการแบ่งชนิดของหน่วยลงทุน สิทธิในการได้รับผลประโยชน์ตอบแทนหรือ การคืนเงินทุนของผู้ถือหน่วยลงทุนแต่ละชนิดต้องเป็นไปตามข้อกำหนดของหน่วยลงทุนชนิดนั้นๆ ด้วย
- การแบ่งชนิดหน่วยลงทุนไม่ได้เป็นการแยกความเป็นนิติบุคคลของกองทุน กองทุนนี้ยังคงเป็นนิติบุคคลเดียวเท่านั้น
- การแบ่งหน่วยลงทุนออกเป็นหลายชนิด ไม่ได้ทำให้ความผูกพันรับผิดชอบ (liability) ของกองทุนที่มีต่อบุคคลภายนอกแยกออกจากกันตามชนิดของหน่วยลงทุน โดยทรัพย์สินทั้งหมดของกองทุนจะอยู่ภายใต้ความผูกพันรับผิดชอบต่อบุคคลภายนอกตามสัญญาข้อตกลงหรือนิติกรรมอื่น
- บริษัทจัดการขอสงวนสิทธิในการเปิดบริการหน่วยลงทุนชนิดที่ยังไม่เปิดให้บริการเพิ่มเติม โดยการแบ่งหน่วยลงทุนออกเป็นชนิดต่าง ๆ จะเป็นไปตามที่สำนักงาน ก.ล.ต. และประกาศที่เกี่ยวข้องประกาศกำหนด ทั้งนี้ เพื่อเพิ่มการให้บริการแก่ผู้ถือหน่วยลงทุนที่อาจมีความต้องการลงทุนที่แตกต่างกันในรายละเอียด โดยบริษัทจัดการจะแจ้งรายละเอียดการให้บริการดังกล่าวล่วงหน้าก่อนวันเปลี่ยนแปลง โดยจะประกาศ ณ ที่ทำการของบริษัทจัดการและ/หรือผู้สนับสนุนการขายและรับซื้อคืนที่ใช้ในการรับซื้อคืนหน่วยลงทุน และ/หรือ ผ่านเว็บไซต์ของบริษัทจัดการ
- บริษัทจัดการขอสงวนสิทธิในการเรียกเก็บค่าธรรมเนียมการขายหน่วยลงทุน การรับซื้อคืนหน่วยลงทุน การสับเปลี่ยนหน่วยลงทุน ในแต่ละชนิดหน่วยลงทุนกับผู้ลงทุนแต่ละกลุ่มไม่เท่ากันโดยจะประกาศ ณ ที่ทำการของบริษัทจัดการและ/หรือผู้สนับสนุนการขายและรับซื้อคืนที่ใช้ในการรับซื้อคืนหน่วยลงทุน และ/หรือ ผ่านเว็บไซต์ของบริษัทจัดการ

- บริษัทจัดการสงวนสิทธิที่จะยกเว้นไม่เรียกเก็บค่าธรรมเนียมการสับเปลี่ยนหน่วยลงทุนระหว่างชนิดหน่วยลงทุนภายในกองทุนนี้ โดยจะประกาศ ณ ที่ทำการของบริษัทจัดการและ/หรือผู้สนับสนุนการ ขายและรับซื้อคืนที่ใช้ในการรับซื้อคืนหน่วยลงทุน และ/หรือ ผ่านเว็บไซต์ของบริษัทจัดการ

**โปรดศึกษาคำเตือนที่สำคัญอื่นได้ในหนังสือชี้ชวนส่วนข้อมูลกองทุนรวม**

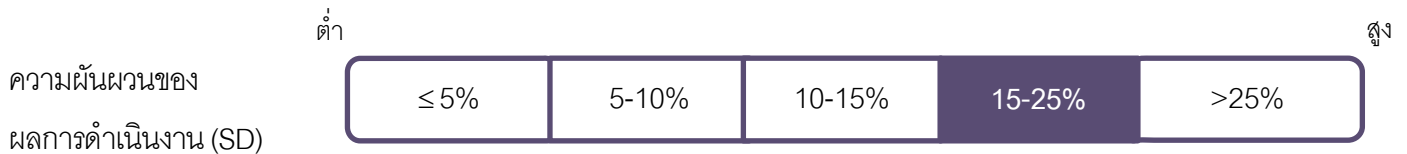


## แผนภาพแสดงตำแหน่งความเสี่ยงของกองทุนรวม

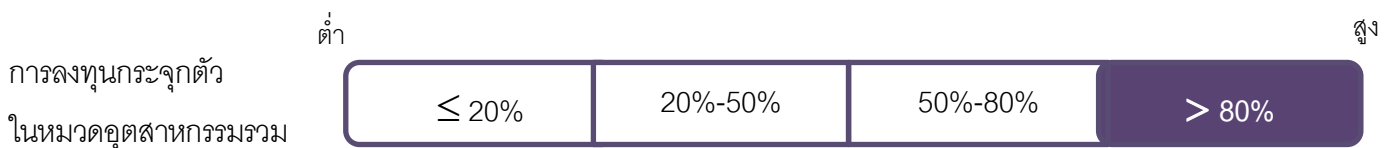
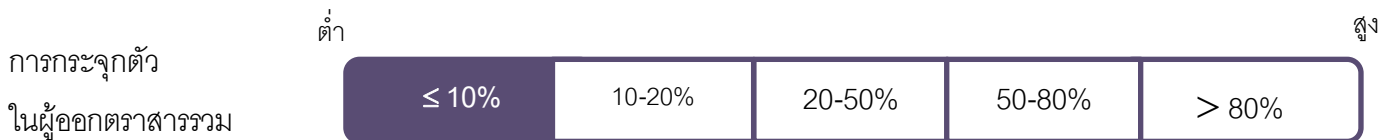


### ปัจจัยความเสี่ยงที่สำคัญ

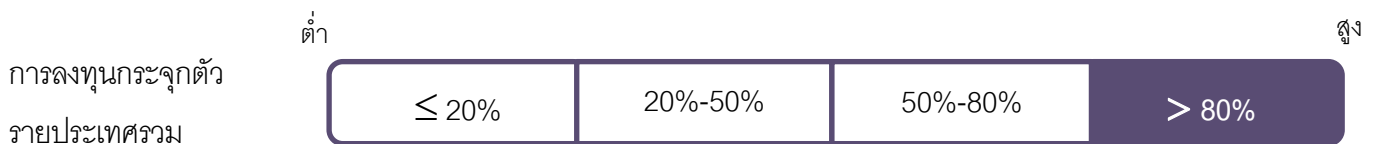
ความเสี่ยงจากความผันผวนของมูลค่าหน่วยลงทุน (Market Risk) (กองทุนหลัก)



ความเสี่ยงจากการกระจุกตัวลงทุนในผู้ออกตราสารหนี้ (High Issuer Concentration risk) (กองทุนหลัก)

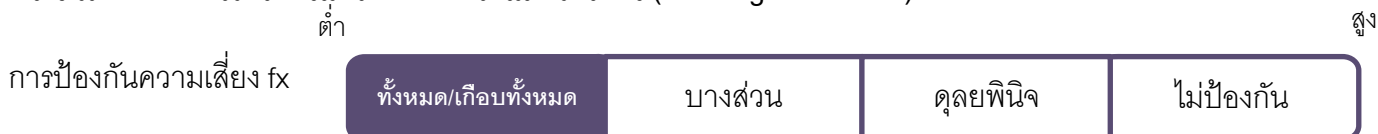


หมายเหตุ: กองทุนหลักมีการลงทุนกระจุกตัวในหมวดอุตสาหกรรมเทคโนโลยี (technology) รวมถึงมีการลงทุนในหุ้นที่เกี่ยวข้องกับเทคโนโลยีในกลุ่มบริการสื่อสาร (communication services) และกลุ่มสินค้าฟุ่มเฟือย (consumer discretionary) (ที่มา <https://www.ishares.com>)



หมายเหตุ: กองทุนหลักมีการลงทุนกระจุกตัวในประเทศสหรัฐอเมริกา ในสัดส่วน 98.62% (ที่มา iShares Expanded Tech Sector ETF - Detailed Holdings and Analytics, <https://www.ishares.com> ข้อมูล ณ วันที่ 31 ธันวาคม 2563)

ความเสี่ยงจากการเปลี่ยนแปลงของอัตราแลกเปลี่ยน (Exchange Rate Risk)



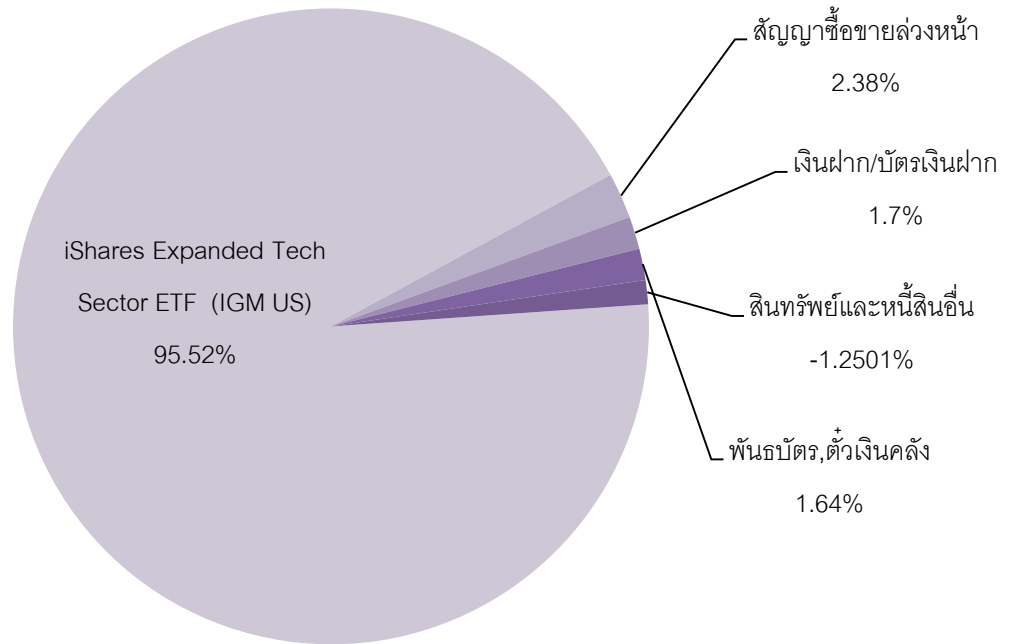
หมายเหตุ: กองทุน KKP TECH-H มีนโยบายการป้องกันความเสี่ยงจากการเปลี่ยนแปลงของอัตราแลกเปลี่ยนไม่น้อยกว่าร้อยละ 90 ของมูลค่าเงินลงทุนในต่างประเทศ

\*คุณสามารถดูข้อมูลเพิ่มเติมได้ที่ <https://am.kkpf.com>



## สัดส่วนของประเภททรัพย์สินที่ลงทุน

% NAV

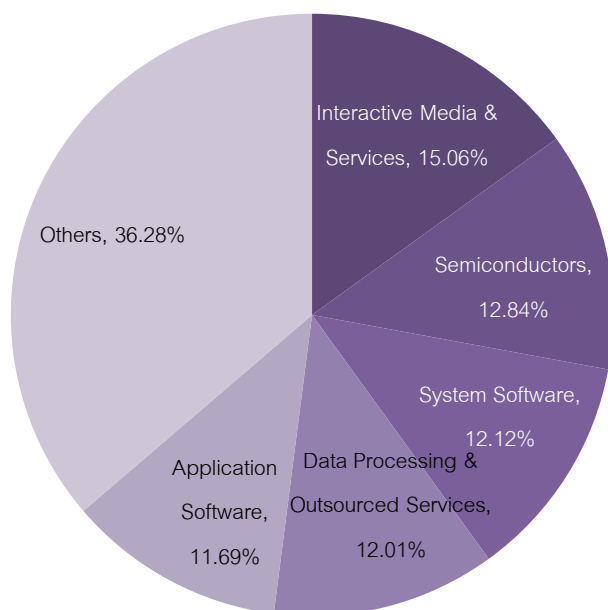


### ชื่อทรัพย์สินที่ลงทุนสูงสุด 5 อันดับแรก

ชื่อทรัพย์สิน	% ของ NAV
1. iShares Expanded Tech Sector ETF (IGM US)	95.52

หมายเหตุ : เป็นข้อมูล ณ วันที่ 30 ธันวาคม 2563 ทั้งนี้คุณสามารถดูข้อมูลที่เป็นปัจจุบันได้ที่ <https://am.kkpf.com>

ข้อมูลการลงทุนของกองทุนหลัก : กองทุน iShares Expanded Tech Sector ETF (IGM US)



TOP SECTORS (%)	
Interactive Media & Services	15.06%
Semiconductors	12.84%
Systems Software	12.12%
Data Processing & Outsourced Services	12.01%
Application Software	11.69%
Internet & Direct Marketing Retail	10.31%
TECHNOLOGY HARDWARE, STORAGE & PERIPHERALS	9.85%
IT Consulting & Other Services	3.49%
Communications Equip.	2.34%
Internet Services & Infrastructure	2.33%
Semiconductor Equipment	2.31%
Other	5.63%

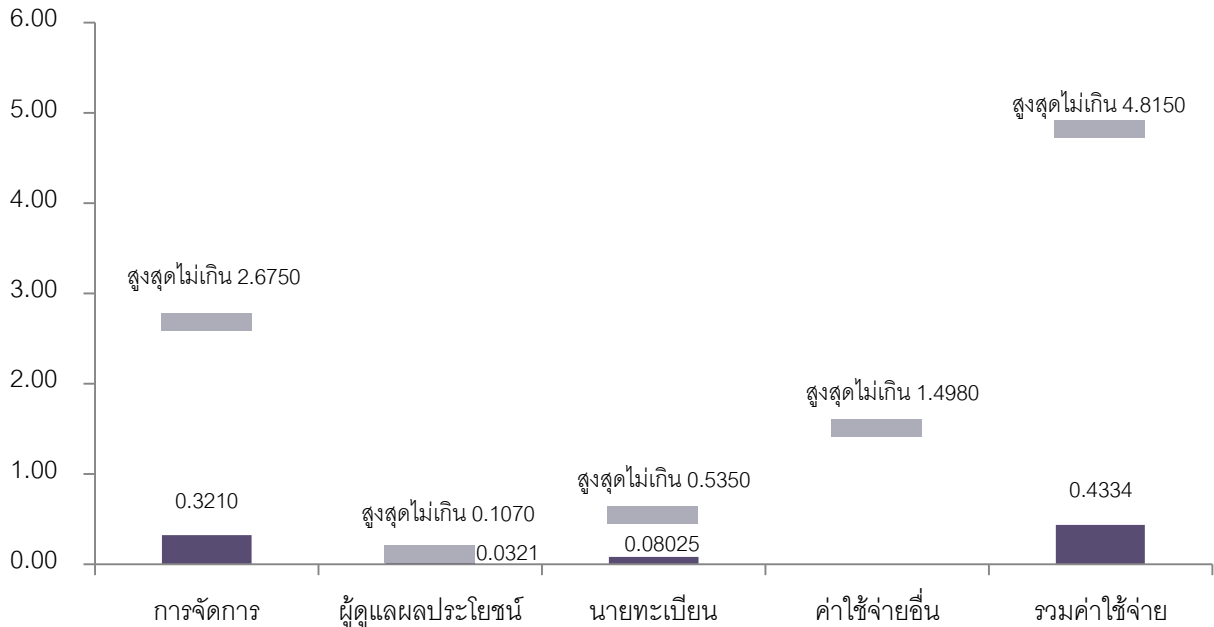
ที่มา : iShares Expanded Tech Sector ETF Factsheet, ข้อมูล ณ วันที่ 31 ธันวาคม 2563



## ค่าธรรมเนียม

ค่าธรรมเนียมมีผลกระทบต่อผลตอบแทนที่คุณจะได้รับ ดังนั้น คุณควรพิจารณาการเรียกเก็บค่าธรรมเนียมดังกล่าวก่อนการลงทุน

### ค่าธรรมเนียมที่เรียกเก็บจากกองทุนรวม<sup>1,3</sup> (% ต่อปีของ NAV)



ผู้ลงทุนสามารถดูข้อมูลค่าธรรมเนียมที่เรียกเก็บจากกองทุนรวมย้อนหลัง 3 ปี ในหนังสือชี้ชวนส่วนข้อมูลกองทุนได้ที่ <https://am.kkpfng.com>

### ค่าธรรมเนียมที่เรียกเก็บจากผู้ถือหน่วย<sup>1,2</sup> (% ของมูลค่าซื้อขาย)

รายการ	สูงสุดไม่เกิน	เก็บจริง
ค่าธรรมเนียมการขาย (Front-end Fee)	ไม่เกิน 2.00	ปัจจุบัน ยกเว้น
ค่าธรรมเนียมการรับซื้อคืน (Back-end Fee)	ไม่เกิน 2.00	ปัจจุบัน ยกเว้น
ค่าธรรมเนียมการสับเปลี่ยน (Switching Fee)		
- กรณีเป็นกองทุนปลายทาง (Switching In)	ไม่เกิน 2.00	ปัจจุบัน ยกเว้น
- กรณีเป็นกองทุนต้นทาง (Switching Out)	ไม่เกิน 2.00	ปัจจุบัน ยกเว้น
ค่าธรรมเนียมการโอนหน่วย	50 บาท ต่อ 1 รายการ	50 บาท ต่อ 1 รายการ
ค่าใช้จ่ายในการซื้อขายหลักทรัพย์ขาเข้า	ไม่เกิน 2.00	ปัจจุบัน ยกเว้น
ค่าใช้จ่ายในการซื้อขายหลักทรัพย์ขาออก	ไม่เกิน 2.00	

หมายเหตุ : 1. ค่าธรรมเนียมดังกล่าวรวมภาษีมูลค่าเพิ่ม ภาษีธุรกิจเฉพาะหรือภาษีอื่นใดแล้ว

- บริษัทจัดการอาจคิดค่าธรรมเนียมดังกล่าวกับผู้ลงทุนแต่ละกลุ่มไม่เท่ากัน โดยบริษัทจัดการจะแจ้งให้ผู้ลงทุนทราบผ่านทางเว็บไซต์ของบริษัทจัดการ และ/หรือปิดประกาศที่สำนักงานของบริษัทจัดการ
- ในกรณีที่กองทุนลงทุนในหน่วยลงทุนของกองทุนรวมภายใต้การจัดการของบริษัทจัดการ กองทุนต้นทาง และกองทุนปลายทาง จะไม่เรียกเก็บค่าธรรมเนียมการจัดการ (management fee) ค่าธรรมเนียมการขาย (front-end fee) และค่าธรรมเนียมรับซื้อคืน (back-end fee) ซ้ำซ้อนกัน

## ค่าธรรมเนียมหรือค่าใช้จ่ายของกองทุนหลัก

FEES AND EXPENSES BREAKDOWN	
<b>Expense Ratio</b>	<b>0.46%</b>
Management Fee	0.46%
Acquired Fund Fees and Expenses	0.00%
Foreign Taxes and Other Expenses	0.00%

ที่มา : iShares Expanded Tech Sector ETF Fund Factsheet, ข้อมูล ณ วันที่ 31 ธันวาคม 2563

คุณสามารถดูข้อมูลกองทุนหลักเพิ่มเติมได้ <https://www.ishares.com>

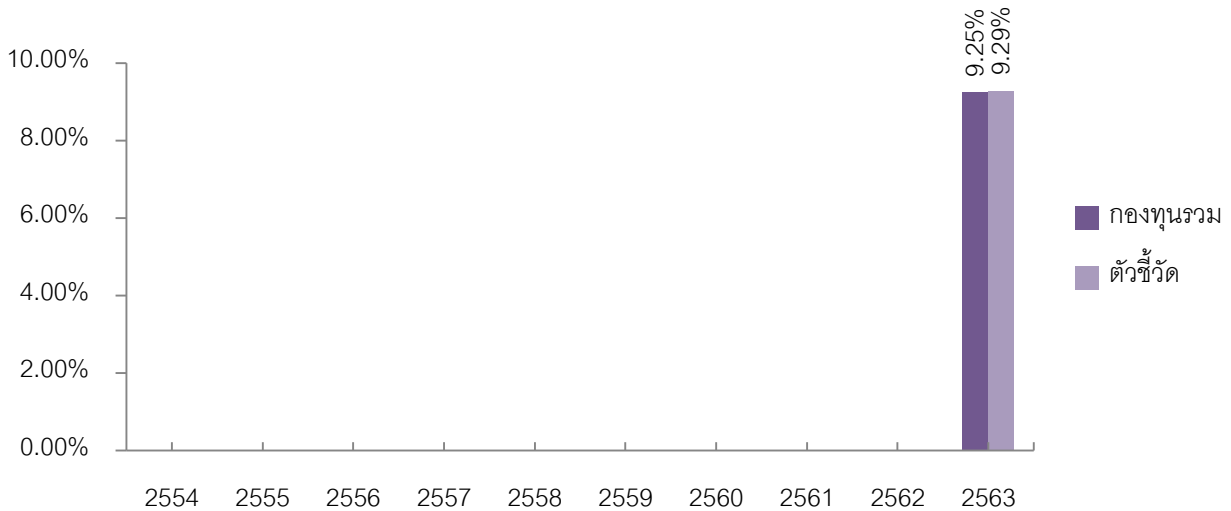


## ผลการดำเนินงานในอดีต

### ผลการดำเนินงานในอดีต มิได้เป็นสิ่งยืนยันถึงผลการดำเนินงานในอนาคต

#### ● แบบย้อนหลังตามปีปฏิทิน

ผลการดำเนินงานและดัชนีชี้วัดย้อนหลังตามปีปฏิทิน<sup>1,2</sup> ข้อมูล ณ วันที่ 30 ธันวาคม 2563



#### หมายเหตุ

1. เอกสารการวัดผลการดำเนินงานของกองทุนรวมฉบับนี้ ได้จัดทำตามมาตรฐานการวัดผลการดำเนินงานของกองทุนรวมของสมาคมบริษัทจัดการลงทุน
2. หากกองทุนรวมมีผลการดำเนินงานตั้งแต่วันจัดตั้งกองทุนรวมไม่ครบ 1 ปีปฏิทิน จะแสดงผลการดำเนินงานตั้งแต่จัดตั้งกองทุนรวมจนถึงวันทำการสุดท้ายของปีปฏิทินแรก
3. ตัวชี้วัด:
  1. ดัชนี S&P North American Expanded Technology Sector Index (USD) TR สัดส่วน (%): 95.00 ปรับด้วยต้นทุนการป้องกันความเสี่ยงอัตราแลกเปลี่ยนเพื่อคำนวณผลตอบแทนเป็นสกุลเงินบาท ณ วันที่คำนวณผลตอบแทน
  2. ดัชนี S&P North American Expanded Technology Sector Index (USD) TR สัดส่วน (%): 5.00 ปรับด้วยอัตราแลกเปลี่ยน เพื่อคำนวณผลตอบแทนเป็นสกุลเงินบาท ณ วันที่คำนวณผลตอบแทน

- กองทุนนี้เคยมีผลขาดทุนสูงสุดในช่วงเวลา 5 ปี คือ -5.14%
- ความผันผวนของผลการดำเนินงาน (standard deviation) คือ 21.33% ต่อปี
- ประเภทกองทุนรวมเพื่อใช้เปรียบเทียบผลการดำเนินงาน ณ จุดขาย คือ Technology Equity

#### ● ผลการดำเนินงานย้อนหลังแบบปักหมุด

ตารางแสดงผลการดำเนินงานย้อนหลังแบบปักหมุด<sup>1</sup> ณ วันที่ 30 ธันวาคม 2563

	Year to Date	3 เดือน	6 เดือน	1 ปี <sup>2</sup>	3 ปี <sup>2</sup>	5 ปี <sup>2</sup>	10 ปี <sup>2</sup>	ตั้งแต่จัดตั้งกองทุน <sup>2</sup>
กองทุนรวม	N/A	N/A	N/A	N/A	N/A	N/A	N/A	9.25%
ตัวชี้วัด <sup>3</sup>	N/A	N/A	N/A	N/A	N/A	N/A	N/A	9.29%
ความผันผวนของผลการดำเนินงาน <sup>2</sup>	N/A	N/A	N/A	N/A	N/A	N/A	N/A	21.33%
ความผันผวนของตัวชี้วัด <sup>2</sup>	N/A	N/A	N/A	N/A	N/A	N/A	N/A	22.37%

หมายเหตุ

1. เอกสารการวัดผลการดำเนินงานของกองทุนรวมฉบับนี้ ได้จัดทำตามมาตรฐานการวัดผลการดำเนินงานของกองทุนรวมของสมาคมบริษัทจัดการลงทุน
2. % ต่อปี
3. ตัวชี้วัด :
  1. ดัชนี S&P North American Expanded Technology Sector Index (USD) TR สัดส่วน (%): 95.00 ปรับด้วยต้นทุนการป้องกันความเสี่ยงอัตราแลกเปลี่ยนเพื่อคำนวณผลตอบแทนเป็นสกุลเงินบาท ณ วันที่คำนวณผลตอบแทน
  2. ดัชนี S&P North American Expanded Technology Sector Index (USD) TR สัดส่วน (%): 5.00 ปรับด้วยอัตราแลกเปลี่ยน เพื่อคำนวณผลตอบแทนเป็นสกุลเงินบาท ณ วันที่คำนวณผลตอบแทน

AIMC Category	Peer Percentile	Return (%)						Standard Deviation (%)					
		3M	6M	1Y	3Y	5Y	10Y	3M	6M	1Y	3Y	5Y	10Y
Technology Equity	5th Percentile	10.98	36.29	76.75	25.87			17.44	16.33	18.60	17.94		
	25th Percentile	7.64	26.32	61.40	23.16			22.37	20.05	20.17	19.13		
	50th Percentile	0.44	22.04	57.36	21.83			24.24	21.56	21.33	20.59		
	75th Percentile	-1.60	19.57	49.38	18.93			30.91	26.26	23.35	21.21		
	95th Percentile	-4.40	13.20	45.88	12.34			41.51	29.13	27.97	21.77		

ข้อตกลงและเงื่อนไขของข้อมูลเปรียบเทียบผลการดำเนินงานแบบเปอร์เซ็นต์ไทล์ (Disclaimer of Peer group Fund Performance)

1. ผลการดำเนินงานในอดีตของกองทุน มิได้เป็นสิ่งยืนยันถึงผลการดำเนินงานในอนาคต

2. ผู้ลงทุนสามารถดูข้อมูลเพิ่มเติมได้ที่ [www.aimc.or.th](http://www.aimc.or.th)

3. ผลการดำเนินงานของกองทุนที่การเปรียบเทียบแบ่งตามประเภทกองทุนรวมภายใต้ข้อกำหนดของสมาคมบริษัทจัดการลงทุน โดยกองทุนที่จะถูกเปรียบเทียบผลการดำเนินงานในแต่ละช่วงเวลากับกองทุนประเภทเดียวกันในระดับเปอร์เซ็นต์ไทล์ (Percentiles) ต่างๆ โดยแบ่งออกเป็น

- 5th Percentile แสดงผลการดำเนินงานของกองทุนอันดับที่ 5 เปอร์เซ็นต์ไทล์

- 25th Percentile แสดงผลการดำเนินงานของกองทุนอันดับที่ 25 เปอร์เซ็นต์ไทล์

- 50th Percentile แสดงผลการดำเนินงานของกองทุนอันดับที่ 50 เปอร์เซ็นต์ไทล์

- 75th Percentile แสดงผลการดำเนินงานของกองทุนอันดับที่ 75 เปอร์เซ็นต์ไทล์

- 95th Percentile แสดงผลการดำเนินงานของกองทุนอันดับที่ 95 เปอร์เซ็นต์ไทล์

4. ผลตอบแทนที่มีอายุเกินหนึ่งปีนั้นมีการแสดงเป็นผลตอบแทนต่อปี

เมื่อผู้ลงทุนทราบผลตอบแทนของกองทุนที่ลงทุน สามารถนำไปเปรียบเทียบกับเปอร์เซ็นต์ไทล์ตามตาราง จะทราบว่ากองทุนที่ลงทุนนั้นอยู่ในช่วงที่เท่าใดของประเภทกองทุนรวมนั้น

คุณสามารถดูข้อมูลเพิ่มเติมได้ที่ <https://am.kkpf.com>

\* คุณสามารถดูข้อมูลเพิ่มเติมได้ที่ <https://am.kkpf.com>

## ผลการดำเนินงานของกองทุนหลัก



- ผลการดำเนินงาน (Return) ของกองทุน iShares Expanded Tech Sector ETF Fund (กองทุนหลัก)  
(ข้อมูล ณ วันที่ 31 ธันวาคม 2563) เป็นดังนี้

## PERFORMANCE

	1 Year	3 Year	5 Year	10 Year	Since Inception
<b>NAV</b>	44.95%	28.18%	26.69%	20.04%	10.16%
<b>Market Price</b>	45.04%	28.15%	26.70%	20.05%	10.16%
<b>Benchmark</b>	45.60%	28.73%	27.26%	20.59%	10.67%

The performance quoted represents past performance and does not guarantee future results. Investment return and principal value of an investment will fluctuate so that an investor's shares, when sold or redeemed, may be worth more or less than the original cost. Current performance may be lower or higher than the performance quoted. Performance data current to the most recent month end may be obtained by visiting [www.iShares.com](http://www.iShares.com) or [www.blackrock.com](http://www.blackrock.com).

Beginning 8/10/20, the market price returns are calculated using the closing price.

Prior to 8/10/20, the market price returns were calculated using the midpoint of the bid/ask spread at 4:00 PM ET. The returns shown do not represent the returns you would receive if you traded shares at other times.

คุณสามารถดูข้อมูลกองทุนหลักเพิ่มเติมได้ที่ <https://www.ishares.com>



## ข้อมูลอื่นๆ

นโยบายการจ่ายเงินปันผล	ไม่มีนโยบายการจ่ายเงินปันผล		
ผู้ดูแลผลประโยชน์	ธนาคารสแตนดาร์ด ชาร์เตอร์ด (ไทย) จำกัด (มหาชน)		
วันที่จดทะเบียนกองทุน	22 ตุลาคม 2563		
อายุโครงการ	ไม่กำหนด		
ชื่อและขายคืนหน่วยลงทุน	<p><u>วันที่ทำการซื้อ</u> : วันที่ 26 ตุลาคม 2563 เป็นต้นไป ทุกวันทำการ เวลา 8:30 – 15:30 น.</p> <p>มูลค่าขั้นต่ำของการซื้อครั้งแรก : 1,000 บาท</p> <p>มูลค่าขั้นต่ำของการซื้อครั้งถัดไป : 1,000 บาท</p> <p><u>วันที่ทำการขายคืน</u> : วันที่ 26 ตุลาคม 2563 เป็นต้นไป ทุกวันทำการซื้อขาย เวลา 8:30 - 15:30 น.</p> <p>มูลค่าขั้นต่ำของการขายคืน : ไม่กำหนด</p> <p>ยอดคงเหลือขั้นต่ำ 100 บาท/ 10 หน่วย</p> <p>ระยะเวลาการรับเงินค่าขายคืน : ภายใน 5 วันทำการนับแต่วันคำนวณมูลค่าทรัพย์สินสุทธิ มูลค่าหน่วยลงทุน ราคาขายหน่วยลงทุน หรือราคาซื้อคืนหน่วยลงทุน โดยไม่นับรวมวันหยุดประเทศไทยและวันหยุดต่างประเทศ (ปัจจุบัน T+4 เฉพาะบัญชีรับเงินค่าขายคืนหน่วยลงทุนของ KKP Bank, SCB, BBL, KBank, BAY, TMB, TBank, KTB, CIMB Thai, LH Bank, UOB, Citibank และนำฝาก/นำส่งเช็ค T+4 สำหรับบัญชีธนาคารอื่นนอกเหนือจากที่ระบุข้างต้น (รายละเอียดอาจมีการเปลี่ยนแปลง))</p> <p>T = วันทำการซื้อขาย โดยไม่นับรวมวันหยุดประเทศไทยและวันหยุดต่างประเทศ</p> <p>คุณสามารถตรวจสอบมูลค่าทรัพย์สินรายวันได้ที่ <a href="https://am.kkpf.com">https://am.kkpf.com</a></p>		
รายชื่อผู้จัดการกองทุน	ชื่อ - นามสกุล	ขอบเขตหน้าที่	วันที่เริ่มบริหารกองทุนรวมนี้
	คุณลักษณะชนก สงวนรักศักดิ์	ผู้จัดการกองทุน	วันที่จดทะเบียนกองทุน
	คุณอัญชัญ ชูฤกษ์ธนเศรษฐ์	ผู้จัดการกองทุน	วันที่จดทะเบียนกองทุน
	คุณศุภฤกษ์ วิริยะก่องกิจกุล, CFA	ผู้จัดการกองทุน	วันที่จดทะเบียนกองทุน
อัตราส่วนหมุนเวียนการ	0.03 เท่า		

<p>ลงทุนของกองทุนรวม (PTR)</p> <p>ผู้สนับสนุนการขาย หรือรับซื้อคืน</p>	<ul style="list-style-type: none"> <li>● ธนาคาร เกียรตินาคินภัทร จำกัด (มหาชน) โทรศัพท์ : 0-2165-5555</li> <li>● บริษัทหลักทรัพย์ ธนชาติ จำกัด (มหาชน) โทรศัพท์ : 0-2217-8888</li> <li>● บริษัทหลักทรัพย์ เคจีไอ (ประเทศไทย) จำกัด (มหาชน) โทรศัพท์ : 0-2658-8888</li> <li>● บริษัทหลักทรัพย์ กรุงศรี จำกัด (มหาชน) โทรศัพท์ : 0-2659-7000, 0-2659-7384</li> <li>● บริษัทหลักทรัพย์ กรุงไทย ซีมิโก้ จำกัด โทรศัพท์ : 0-2695-5000</li> <li>● บริษัทหลักทรัพย์ ดีบีเอส วิคเคอร์ส (ประเทศไทย) จำกัด โทรศัพท์ : 0-2857-7799</li> <li>● บริษัทหลักทรัพย์ ซีจีเอส-ซีไอเอ็มบี (ประเทศไทย) จำกัด โทรศัพท์ : 0-2846-8649</li> <li>● บริษัทหลักทรัพย์ ฟินันเซีย ไซรัส จำกัด (มหาชน) โทรศัพท์ : 0-2646-9650</li> <li>● บริษัทหลักทรัพย์ ฟินันซ่า จำกัด โทรศัพท์ : 0-2697-3800, 0-2697-3878</li> <li>● บริษัทหลักทรัพย์ ฟิลลิป (ประเทศไทย) จำกัด (มหาชน) โทรศัพท์ : 0-2635-1718</li> <li>● บริษัทหลักทรัพย์ เกียรตินาคินภัทร จำกัด (มหาชน) โทรศัพท์ : 0-2305-9559</li> <li>● บริษัทหลักทรัพย์ เอเชีย พลัส จำกัด โทรศัพท์ : 0-2680-1111</li> <li>● บริษัทหลักทรัพย์ โนมูระ พัฒนสิน จำกัด (มหาชน) โทรศัพท์ : 0-2638-5000, 0-2287-6000</li> <li>● บริษัทหลักทรัพย์ ไทยพาณิชย์ จำกัด โทรศัพท์ : 0-2949-1000, 0-2949-1126-28</li> <li>● บริษัทหลักทรัพย์จัดการกองทุน เอเชีย เวลท์ จำกัด โทรศัพท์ : 0-2680-5000</li> <li>● บริษัท หลักทรัพย์คันทรี กรุ๊ป จำกัด (มหาชน) โทรศัพท์ : 0-2205-7000</li> <li>● บริษัทหลักทรัพย์นายหน้าซื้อขายหน่วยลงทุน เวิร์ธ เมจิก จำกัด โทรศัพท์ : 0-2861-5508</li> <li>● บริษัท หลักทรัพย์หยวนต้า (ประเทศไทย) จำกัด โทรศัพท์ : 0-2009-8888</li> <li>● บริษัท หลักทรัพย์ บัวหลวง จำกัด (มหาชน) โทรศัพท์ : 0-2618-1111</li> <li>● บริษัทหลักทรัพย์นายหน้าซื้อขายหน่วยลงทุน โรโบเวลธ์ จำกัด โทรศัพท์ : 0-2026-6222</li> <li>● บริษัทหลักทรัพย์นายหน้าซื้อขายหน่วยลงทุน ฟินโนมีนา จำกัด โทรศัพท์ : 0-2026-5100</li> <li>● บริษัท หลักทรัพย์กสิกรไทย จำกัด (มหาชน) โทรศัพท์ : 0-2796-0000, 0-2345-0000</li> <li>● บริษัท เมืองไทยประกันชีวิต จำกัด (มหาชน) โทรศัพท์ : 0-2274-9400, 0-2276-1025</li> </ul> <p>และ/หรือผู้สนับสนุนการขายหรือรับซื้อคืนหน่วยลงทุนที่บริษัทจัดการแต่งตั้ง รวมถึงช่องทางบริการอื่นที่บริษัทจัดการกำหนด</p> <p>เว้นแต่บริษัทจัดการจะอนุญาตเป็นอย่างอื่น บริษัทจัดการขอสงวนสิทธิที่จะไม่รับเปิดบัญชีกองทุน เพื่อเป็นลูกค้าในความดูแลของบริษัทจัดการเพิ่มเติม ตั้งแต่วันทำการที่บริษัทจัดการกำหนด โดยบริษัทจัดการจะเปิดเผยการไม่รับเปิดบัญชีกองทุนข้างต้น ในหนังสือชี้ชวน หรือ</p>
--------------------------------------------------------------------------------	---------------------------------------------------------------------------------------------------------------------------------------------------------------------------------------------------------------------------------------------------------------------------------------------------------------------------------------------------------------------------------------------------------------------------------------------------------------------------------------------------------------------------------------------------------------------------------------------------------------------------------------------------------------------------------------------------------------------------------------------------------------------------------------------------------------------------------------------------------------------------------------------------------------------------------------------------------------------------------------------------------------------------------------------------------------------------------------------------------------------------------------------------------------------------------------------------------------------------------------------------------------------------------------------------------------------------------------------------------------------------------------------------------------------------------------------------------------------------------------------------------------------------------------------------------------------------------------------------------------------------------------------------------------------------------------------------------------------------------------------------------------------------------------------------------------------------------------------------------------------------------------------------------------------------------------------------------------------------------------------------------------------------------------------------------------------------------------------------------------------------------------------------------------------------------------------------------------------------------------------------------------------------------------------------------------------------------------------------------------------------------------------------------------------------

	<p>ผ่านเว็บไซต์ของบริษัทจัดการ หรือติดต่อประกาศที่สำนักงานผู้สนับสนุนการขายหรือรับซื้อคืน และ/หรือ ตามวิธีการอื่นใดที่บริษัทจัดการกำหนด ทั้งนี้ ผู้ถือหน่วยลงทุนที่ได้เปิดบัญชีกองทุนไว้กับบริษัทจัดการก่อนหน้าวันที่บริษัทจัดการไม่รับเปิดบัญชีกองทุนเพิ่มเติม สามารถทำธุรกรรมกับบริษัทจัดการได้ตามปกติ</p>
<p>ติดต่อสอบถาม รับหนังสือชี้ชวน/ร้องเรียน</p>	<p>บริษัทหลักทรัพย์จัดการกองทุน เกียรตินาคินภัทร จำกัด ที่อยู่ : ชั้น 19 อาคารเมืองไทย-ภัทร คอมเพล็กซ์ อาคารเอ เลขที่ 252/25 ถนนรัชดาภิเษก แขวงห้วยขวาง เขตห้วยขวาง กรุงเทพมหานคร 10310 โทรศัพท์ : 0-2305-9800 โทรสาร : 0-2305-9803-4 website : <a href="https://am.kkpf.com">https://am.kkpf.com</a> email : <a href="mailto:kkpam.customer@kkpfg.com">kkpam.customer@kkpfg.com</a></p>
<p>ธุรกรรมที่อาจก่อให้เกิด ความขัดแย้งทาง ผลประโยชน์</p>	<p>กองทุนอาจลงทุนในหน่วยลงทุนของกองทุนรวมอื่นซึ่งอยู่ภายใต้การบริหารของบริษัทจัดการได้ (Cross Investing Fund) ตามอัตราส่วนที่บริษัทจัดการกำหนด ดังนั้น บริษัทจัดการจะจัดให้มีระบบงานที่ป้องกันธุรกรรมที่อาจก่อให้เกิดความขัดแย้งทางผลประโยชน์อันอาจเกิดจากนโยบายการลงทุนที่เปิดให้มีการลงทุนในกองทุนรวมภายใต้การบริหารจัดการของบริษัทหลักทรัพย์จัดการกองทุนเดียวกัน เพื่อให้เกิดประโยชน์สูงสุดแก่ผู้ถือหน่วยลงทุนของทั้งกองทุนรวมต้นทางและกองทุนรวมปลายทาง</p> <p>ผู้ลงทุนสามารถตรวจสอบธุรกรรมที่อาจก่อให้เกิดความขัดแย้งทางผลประโยชน์ได้ที่ <a href="https://am.kkpf.com">https://am.kkpf.com</a></p>
<p>ข้อมูลอื่นๆ</p>	<ul style="list-style-type: none"> <li>● ข้อสงวนสิทธิสำหรับผู้ลงทุนบุคคลอเมริกัน (U.S. Person) บริษัทจัดการขอสงวนสิทธิที่จะไม่เสนอขายหน่วยลงทุนของกองทุนกับหรือเพื่อประโยชน์ของบุคคลอเมริกัน (U.S. Person) และ/หรือ บุคคลที่มีสัญชาติ (Nationality) อเมริกัน และ/หรือ พลเมืองสหรัฐอเมริกา (U.S. Citizen) และ/หรือ มีถิ่นฐานและ/หรือที่อยู่อื่น และ/หรือมีบัญชีอยู่ในสหรัฐอเมริกา หรือบุคคลซึ่งโดยปกติมีถิ่นที่อยู่ในสหรัฐอเมริกา และ/หรือ เป็นบุคคลที่เกี่ยวข้องกับสหรัฐอเมริกา รวมถึงกองทัพสินของบุคคลดังกล่าวและบริษัทหรือห้างหุ้นส่วนซึ่งจัดให้มีขึ้นและดำเนินกิจกรรมในสหรัฐอเมริกา</li> <li>● บริษัทจัดการขอสงวนสิทธิที่จะไม่รับหรือปฏิเสธคำสั่งซื้อหน่วยลงทุนของบุคคลใดหรือกลุ่มบุคคลใดที่ทำให้บริษัทจัดการและหรือกองทุนภายใต้บริษัทจัดการมีความเสี่ยงทางกฎหมาย ความเสี่ยงด้านภาษี หรือความเสี่ยงอื่นๆ ที่เกี่ยวข้องกับกฎหมาย Foreign Account Tax Compliance Act (“FATCA”) และหรือกฎหมายอื่นทั้งในและต่างประเทศที่มีลักษณะเดียวกัน</li> <li>● ในกรณีที่ผู้ถือหน่วยลงทุนถือหน่วยลงทุนเกินกว่าร้อยละ 10 ของมูลค่าทรัพย์สินสุทธิของกองทุน หรือตามสัดส่วนอื่นที่จะมีการกำหนดหรือแก้ไขเปลี่ยนแปลงตามหลักเกณฑ์ของกองทุนหลัก และ/หรือกองทุนต่างประเทศ และ/หรือคู่สัญญาต่างประเทศ และ/หรือตามกฎหมายหรือหน่วยงานที่มีอำนาจประกาศกำหนด ผู้ถือหน่วยลงทุนรับทราบและตกลงให้</li> </ul>

บริษัทจัดการสามารถเปิดเผยข้อมูลของผู้ถือหน่วยลงทุนให้แก่กองทุนหลัก และ/หรือ กองทุนต่างประเทศ และ/หรือคู่สัญญาต่างประเทศ และ/หรือหน่วยงานที่เกี่ยวข้องกับ กองทุนหลักหรือกองทุนต่างประเทศหรือคู่สัญญาต่างประเทศ และ/หรือบุคคลอื่น รายละเอียดดังนี้

1. ชื่อ นามสกุล วันเดือนปีเกิด สัญชาติ สถานที่เกิด ที่อยู่ ของผู้ถือหน่วยลงทุน
2. บัตรประชาชน และ/หรือหนังสือเดินทาง ที่รับรองสำเนาถูกต้องโดยผู้ถือหน่วย และ/ หรือ รับรองโดยโนตารีพับลิค (Notary Public)
3. เอกสารการทำความรู้จักตัวตนของลูกค้า (Know Your Client: KYC) ตามที่กองทุนหลัก และ/หรือกองทุนต่างประเทศ และ/หรือคู่สัญญาต่างประเทศ และ/หรือหน่วยงานที่เกี่ยวข้องกับกองทุนหลักหรือกองทุนต่างประเทศหรือคู่สัญญาต่างประเทศ และ/หรือ หน่วยงานที่มีอำนาจร้องขอ เพื่อให้เป็นไปตามนโยบายการป้องกันการใช้ธุรกรรม หลักทรัพย์เป็นช่องทางในการฟอกเงินและการสนับสนุนทางการเงินแก่การก่อการร้าย (AML) ตามข้อกำหนดของกองทุนหลัก
4. ข้อมูลอื่นตามที่กองทุนหลัก และ/หรือกองทุนต่างประเทศ และ/หรือคู่สัญญา ต่างประเทศ และ/หรือหน่วยงานที่เกี่ยวข้องกับกองทุนหลักหรือกองทุนต่างประเทศหรือ คู่สัญญาต่างประเทศ และ/หรือบุคคลอื่น และ/หรือหน่วยงานที่มีอำนาจร้องขอ โดยที่ผู้ถือหน่วยลงทุนรับทราบนโยบายความเป็นส่วนตัวของบริษัท (Privacy Notice) ที่ บริษัทได้แจ้งผ่าน [www.kkpfng.com/dataprotection](http://www.kkpfng.com/dataprotection) และตกลงว่าบริษัทจัดการจะนำส่ง ข้อมูลข้างต้นและเอกสารอื่นใด และ/หรือ ตามที่บริษัทจัดการร้องขอ ให้แก่กองทุนหลัก และ/หรือกองทุนต่างประเทศ และ/หรือคู่สัญญาต่างประเทศ และ/หรือหน่วยงานที่ เกี่ยวข้องกับกองทุนหลักหรือกองทุนต่างประเทศหรือคู่สัญญาต่างประเทศ และ/หรือ บุคคลอื่น และผู้ถือหน่วยลงทุนสละสิทธิในการเรียกร้องค่าเสียหาย หรือค่าใช้จ่าย หรือ เงินอื่นใดจากบริษัทจัดการ

- การลงทุนในหน่วยลงทุนไม่ใช่การฝากเงิน รวมทั้งไม่ได้อยู่ภายใต้ความคุ้มครองของสถาบันคุ้มครองเงินฝาก จึงมีความเสี่ยงจากการลงทุนซึ่งผู้ลงทุนอาจไม่ได้รับเงินลงทุนคืนเต็มจำนวน
- ได้รับอนุมัติจัดตั้ง และอยู่ภายใต้การกำกับดูแลของสำนักงาน ก.ล.ต
- การพิจารณาร่างหนังสือชี้ชวนในการเสนอขายหน่วยลงทุนของกองทุนรวมนี้มีได้เป็นการแสดงว่าสำนักงาน ก.ล.ต. ได้รับรองถึงความถูกต้องของข้อมูลในหนังสือชี้ชวนของกองทุนรวม หรือ ได้ประกันราคาหรือผลตอบแทนของหน่วยลงทุนที่เสนอขายนั้น ทั้งนี้ บริษัทจัดการกองทุนรวม ได้สอบถามข้อมูลในหนังสือชี้ชวนส่วนสรุปข้อมูลสำคัญ ณ วันที่ 28 พฤษภาคม 2564 แล้วด้วยความระมัดระวังในฐานะผู้รับผิดชอบในการดำเนินการของกองทุนรวมและขอรับรองว่า ข้อมูลดังกล่าวถูกต้อง ไม่เป็นเท็จ และไม่ทำให้ผู้อื่นสำคัญผิด

## ข้อมูลเพิ่มเติม

### ข้อมูลกองทุน iShares Expanded Tech Sector ETF (กองทุนหลัก)

ชื่อกองทุนรวมในต่างประเทศ	iShares Expanded Tech Sector ETF
CUSIP	464287549
สกุลเงิน	ดอลลาร์สหรัฐ (U.S. dollars)
วัตถุประสงค์และนโยบายการลงทุน	<p><b>วัตถุประสงค์การลงทุน</b></p> <ul style="list-style-type: none"> <li>iShares Expanded Tech Sector ETF มีวัตถุประสงค์ในการลงทุนเพื่อสร้างผลตอบแทนให้ใกล้เคียงกับดัชนี S&amp;P North American Expanded Technology Sector Index ซึ่งประกอบด้วยตราสารทุนของบริษัทในกลุ่มเทคโนโลยี รวมถึงจะคัดเลือกตราสารทุนของบริษัทในกลุ่มบริการสื่อสาร (communication service) และกลุ่มสินค้าฟุ่มเฟือย (consumer discretionary) ในทวีปอเมริกาเหนือ</li> </ul> <p><b>นโยบายการลงทุน</b></p> <ul style="list-style-type: none"> <li>กองทุนหลักมีกลยุทธ์การลงทุนเพื่อสร้างผลตอบแทนให้สอดคล้องกับผลการดำเนินงานของดัชนี S&amp;P North American Expanded Technology Sector Index (“ดัชนีอ้างอิง”) โดยดัชนีดังกล่าวใช้วัดผลตอบแทนของหุ้นกลุ่มเทคโนโลยีในประเทศสหรัฐอเมริกา รวมถึงหุ้นที่เกี่ยวข้องกับเทคโนโลยีจากกลุ่มบริการสื่อสาร (communication service) และกลุ่มสินค้าฟุ่มเฟือย (consumer discretionary) ในประเทศสหรัฐอเมริกาและแคนาดา ตามที่กำหนดโดย S&amp;P Dow Jones Indices LLC</li> </ul> <p>ทั้งนี้ ดัชนีอ้างอิงดังกล่าวประกอบไปด้วยหุ้นของบริษัทในหมวดดังต่อไปนี้</p> <ul style="list-style-type: none"> <li>- บริษัทผู้ผลิตอุปกรณ์คอมพิวเตอร์ที่มีความซับซ้อน (producers of sophisticated computer related devices)</li> <li>- บริษัทผู้ให้บริการด้านอุปกรณ์สื่อสารและการให้บริการอินเทอร์เน็ต (producers of computer and internet services)</li> <li>- บริษัทผู้ผลิตคอมพิวเตอร์และอินเทอร์เน็ตซอฟต์แวร์ (producers of computer and internet software)</li> <li>- บริษัทผู้ให้คำปรึกษาด้านเทคโนโลยีสารสนเทศ (consultants for information technology)</li> <li>- บริษัทผู้ให้บริการการใช้งานระบบคอมพิวเตอร์ (providers of computer services)</li> <li>- บริษัทผู้ผลิตเซมิคอนดักเตอร์และอุปกรณ์เซมิคอนดักเตอร์ (semiconductor and semiconductor equipment manufacturers) และ</li> <li>- บริษัทที่มีความเกี่ยวข้องกับการสร้างและเผยแพร่เนื้อหาและข้อมูล (company engaging in content and information creation or distribution)</li> </ul>

	<p>โดยดัชนีอ้างอิงดังกล่าวอาจประกอบด้วยหุ้นที่มีมูลค่าตามราคาตลาดสูง ปานกลาง หรือต่ำ (large-, mid-, or small-capitalization)</p> <ul style="list-style-type: none"> <li>▪ กองทุนหลักใช้กลยุทธ์การลงทุนแบบเชิงรับ (passive หรือ indexing approach) เพื่อให้ได้ผลตอบแทนตามวัตถุประสงค์การลงทุน โดยไม่ได้มุ่งหวังที่จะเอาชนะดัชนีอ้างอิงและจะไม่ปรับสถานะการลงทุนให้เป็นเชิงรับ (defensive positions) ในสภาวะตลาดขาลงหรือตลาดมีระดับราคาสูงเกินปัจจัยพื้นฐาน ดังนั้น กลยุทธ์การลงทุนดังกล่าวจึงอาจไม่ได้ทำให้กองทุนหลักเอาชนะดัชนีอ้างอิง แต่ขณะเดียวกันก็อาจเป็นการลดความเสี่ยงของการบริหารจัดการเชิงรุก เช่น ความผิดพลาดในการเลือกหุ้นรายตัว ทั้งนี้ กลยุทธ์การลงทุนนี้มุ่งหมายที่จะทำให้มีต้นทุนต่ำและและมีผลการดำเนินงานหลังหักภาษีดีกว่า โดยทำให้การหมุนเวียนการลงทุนของกองทุน (portfolio turnover) อยู่ในระดับต่ำเมื่อเทียบกับกองทุนอื่นที่มีการบริหารจัดการเชิงรุก</li> <li>▪ กองทุนหลักใช้กลยุทธ์การลงทุนโดยเลือกลงทุนในหุ้นที่เป็นตัวแทนขององค์ประกอบของดัชนีอ้างอิงเพื่อสะท้อนการลงทุนให้เหมือนดัชนีอ้างอิง (representative sampling) โดยการพิจารณาจากปัจจัยต่าง ๆ เช่น คุณลักษณะด้านการลงทุน (investment characteristics) เช่น มูลค่าหลักทรัพย์ตามราคาตลาด สัดส่วนกลุ่มอุตสาหกรรม คุณลักษณะด้านปัจจัยพื้นฐาน (fundamental characteristics) เช่น อัตราผลตอบแทนและคุณลักษณะด้านสภาพคล่อง เป็นต้น ดังนั้น กองทุนหลักอาจลงทุน หรือไม่ได้ลงทุนในหุ้นทั้งหมดที่เป็นองค์ประกอบของดัชนีอ้างอิงหรือไม่ก็ได้</li> <li>▪ กองทุนหลักจะลงทุนอย่างน้อยร้อยละ 90 ของทรัพย์สินของกองทุนหลัก ในหุ้นที่เป็นองค์ประกอบของดัชนี รวมถึงการลงทุนอื่นที่มีลักษณะเชิงเศรษฐกิจที่เหมือนกับหุ้นที่เป็นองค์ประกอบของดัชนี เช่น ใบสำคัญแสดงสิทธิในหลักทรัพย์อ้างอิงของหุ้นที่เป็นองค์ประกอบของดัชนี ส่วนที่เหลือกองทุนหลักอาจลงทุนในสัญญา futures options swaps เงินสด ตราสารเทียบเท่าเงินสด (ซึ่งรวมถึงกองทุนรวมตลาดเงินที่บริหารจัดการโดย BlackRock Fund Advisor หรือบริษัทที่เกี่ยวข้อง) รวมถึง ทรัพย์สินอื่นที่ไม่ได้เป็นองค์ประกอบของดัชนีอ้างอิง โดยกองทุนหลักมุ่งที่จะสร้างผลตอบแทนให้สอดคล้องกับผลการดำเนินงานของดัชนีอ้างอิง ก่อนหักค่าใช้จ่ายของกองทุนหลัก</li> <li>▪ กองทุนหลักอาจทำธุรกรรมให้ยืมหลักทรัพย์ ได้ไม่เกิน 1/3 ของทรัพย์สินของกองทุนหลัก (รวมหลักประกัน)</li> <li>▪ ดัชนีอ้างอิงที่ใช้ของกองทุนหลักจัดทำโดย S&amp;P Dow Jones Indices LLC (SPDJI) ซึ่งเป็นอิสระจากกองทุนหลักและบริษัทจัดการผู้บริหารกองทุนหลัก ทั้งนี้ S&amp;P Dow Jones Indices LLC (SPDJI) เป็นผู้พิจารณาองค์ประกอบและสัดส่วนการลงทุนในหุ้นของดัชนีอ้างอิง รวมถึงเผยแพร่ข้อมูลเกี่ยวกับมูลค่าตามราคาตลาดของดัชนีอ้างอิงดังกล่าว</li> </ul>
ประเภทกองทุน	กองทุนรวมตราสารทุน ประเภท exchange-traded fund (ETF)

วันที่จดทะเบียนจัดตั้ง กองทุน	13 มีนาคม 2544
ประเทศที่จดทะเบียน จัดตั้ง	สหรัฐอเมริกา (UNITED STATES)
บริษัทจัดการ (Investment Adviser)	BlackRock Fund Advisors
อายุโครงการ	ไม่กำหนด
ดัชนีชี้วัด (Benchmark)	S&P North American Expanded Technology Sector Index (Bloomberg Index Ticker: SPNATEUT)
ผู้ดูแลผลประโยชน์ (Custodian)	State Street Bank and Trust Company ("State Street")
ผู้สอบบัญชีกองทุน	PricewaterhouseCoopers LLP
ค่าธรรมเนียมหรือ ค่าใช้จ่ายของกองทุน หลัก	ค่าธรรมเนียมการจัดการ (Management Fees) : ประมาณ 0.46% ค่าธรรมเนียมอื่น ๆ (Other Expenses) : ประมาณ 0.00% ค่าใช้จ่ายทั้งหมด (Total Annual Fund Operating Expenses) : ประมาณ 0.46%

รายละเอียดของกองทุนหลัก แปลมาจากหนังสือชี้ชวน (Master Prospectus) ของกองทุนหลัก ดังนั้น ในกรณีที่มีความแตกต่างหรือไม่สอดคล้องกับต้นฉบับภาษาอังกฤษ ให้ถือตามต้นฉบับภาษาอังกฤษเป็นเกณฑ์ ท่านสามารถดูข้อมูลของกองทุนหลักเพิ่มเติมได้ที่ <https://www.ishares.com/>

## ข้อมูลความเสี่ยงของกองทุน

### ปัจจัยความเสี่ยงที่สำคัญของกองทุนหลัก

กองทุนนี้เป็นกองทุนรวมหน่วยลงทุนประเภท Feeder Fund ที่เน้นลงทุนในหน่วยลงทุนของกองทุนรวมหลักในต่างประเทศเพียงกองทุนเดียว คือ iShares Expanded Tech Sector ETF (กองทุนหลัก) ดังนั้น จึงมีความเสี่ยงที่เกี่ยวข้องกับกองทุนหลัก เช่น

- 1) **ความเสี่ยงของภาคธุรกิจเทคโนโลยีสารสนเทศ (Information Technology Sector Risk):** บริษัทด้านเทคโนโลยีสารสนเทศเผชิญกับการแข่งขันที่สูงและการที่ผลิตภัณฑ์อาจล้าสมัยอย่างรวดเร็ว รวมทั้งต้องพึ่งพิงสิทธิทางทรัพย์สินทางปัญญา (Intellectual Property Rights) เป็นอย่างมาก ซึ่งอาจทำให้ได้รับผลกระทบทางลบจากการสูญเสียหรือด้อยค่าลงของสิทธิดังกล่าวบริษัทในกลุ่มเทคโนโลยีสารสนเทศอาจต้องประสบกับการเข้มงวดจากทางภาครัฐและกฎระเบียบที่เพิ่มขึ้น รวมถึงผลกระทบทางลบที่อาจเกิดขึ้นจากการดำเนินการของภาครัฐหรือในด้านกฎระเบียบ นอกจากนี้ บริษัทในกลุ่มอุตสาหกรรมซอฟต์แวร์อาจจะได้รับผลกระทบจากสาเหตุต่าง ๆ เช่น อัตราการต่ออายุการสมัครใช้ผลิตภัณฑ์และบริการที่ลดลง รวมถึงช่องโหว่ของผลิตภัณฑ์และบริการที่มีอยู่และเป็นที่รับรู้ในปัจจุบัน



- 2) **ความเสี่ยงที่เกี่ยวข้องกับกลุ่มบริการสื่อสาร (Communication Services Sector Risk):** บริษัทในกลุ่มธุรกิจสื่อสาร อาจได้รับผลกระทบจากการแข่งขันในอุตสาหกรรม การดำรงเงินทุน กฎระเบียบจากภาครัฐ รายได้ที่ผันผวนตามวัฏจักรเศรษฐกิจ การล้มละลายของผลิตภัณฑ์และการบริการที่เกี่ยวข้องกับการสื่อสารอันเนื่องมาจากความก้าวหน้าทางเทคโนโลยี รายได้ของกลุ่มลูกค้าเป้าหมายที่อาจลดลง และความสนใจของลูกค้าที่เปลี่ยนแปลงไป
- 3) **ความเสี่ยงจากการลงทุนในสหรัฐอเมริกา (Risk of Investing in the U.S):** การเปลี่ยนแปลงของเศรษฐกิจในสหรัฐฯ อาจส่งผลในทางลบต่อหลักทรัพย์ที่กองทุนลงทุนอยู่ เช่น เมื่อภาวะเศรษฐกิจหรือตลาดการเงินของสหรัฐฯ อ่อนแอ
- 4) **ความเสี่ยงของชนิดทรัพย์สิน (Asset Class Risk):** หลักทรัพย์และทรัพย์สินอื่นที่เป็นส่วนประกอบของดัชนีชี้วัด (Underlying index) หรือเป็นทรัพย์สินที่กองทุนลงทุน อาจมีผลการดำเนินงานโดยเปรียบเทียบต่ำกว่าตลาดหรือต่ำกว่า asset classes อื่น ๆ
- 5) **ความเสี่ยงที่เกิดจากการมีผู้ร่วมค้ำหน่วยลงทุนจำนวนน้อยราย (Authorised Participant Concentration Risk):** ตามโครงสร้างของกองทุน ETF ผู้ร่วมค้ำหน่วยลงทุน (Authorised Participant) เท่านั้นที่จะเป็นผู้ติดต่อกองทุนเพื่อทำรายการซื้อ (creation) ขาย (redemption) หน่วยลงทุนของกองทุน ETF โดย Authorised Participant ดังกล่าว ไม่จำเป็นต้องผูกมัดที่จะทำรายการซื้อ (creation) และ/หรือขาย (redemption) ดังกล่าว ซึ่งกองทุนจะมีจำนวน Authorised Participant จำกัด ในกรณีที่ Authorised Participant เลิกทำธุรกิจนี้ หรือไม่สามารรถดำเนินการ ซื้อ (creation) ขาย (redemption) หน่วยลงทุนของกองทุน ETF ได้ โดยไม่มี Authorised Participant รายอื่นเข้ามาดำเนินการทดแทน หน่วยลงทุนของกองทุน ETF นั้น อาจมีโอกาที่จะซื้อขายในราคาที่สูงกว่าหรือต่ำกว่า NAV ได้ อีกทั้งอาจมีโอกาที่จะต้องหยุดทำการซื้อขาย หรือออกจากตลาดไป (delisting)
- 6) **ความเสี่ยงที่เกิดจากการกระจุกตัว (Concentration Risk):** กองทุนอาจมีความเสี่ยงเพิ่มขึ้นที่จะขาดทุน ในกรณีที่กองทุนมีการลงทุนกระจุกตัวในหลักทรัพย์ใดหลักทรัพย์หนึ่งหรือหลายหลักทรัพย์ และ/หรือ กระจุกตัวในผู้ออกตราสาร/ประเทศ/ ภูมิภาค/ ตลาด/ อุตสาหกรรม/ กลุ่มธุรกิจหรือชนิดของทรัพย์สิน (asset class) ที่ไปลงทุน ซึ่งรวมถึงกรณีในปัจจุบันตลาดต่าง ๆ มีส่งผลกระทบต่อผลการดำเนินงานของกองทุนมากกว่าตลาดโดยรวม
- 7) **ความเสี่ยงจากปัญหาความปลอดภัยทางอินเทอร์เน็ต (Cyber Security Risk):** ความผิดพลาดหรือปัญหาของระบบอิเล็กทรอนิกส์ (electronic system) ของกองทุน ที่ปรึกษากองทุน ตัวแทนขายหน่วยลงทุน ผู้ให้บริการอื่น ๆ ผู้ผลิตดัชนีชี้วัด ผู้ดูแลสภาพคล่องการซื้อขาย ผู้ร่วมค้ำหน่วยลงทุน (Authorised Participant) ผู้ออกหลักทรัพย์ที่กองทุนลงทุน อาจทำให้เกิดการเปลี่ยนแปลงอย่างรุนแรง (disruptions) และส่งผลกระทบในทางลบต่อกระบวนการทำงานของกองทุน และอาจทำให้เกิดโอกาสที่จะเกิดความเสียหายที่เป็นตัวเงินต่อกองทุนและผู้ลงทุนได้ แม้ว่ากองทุนจะมีแผนฉุกเฉินและระบบการบริหารความเสี่ยงสำหรับกรณีที่เกิดความผิดพลาดหรือปัญหาของระบบอิเล็กทรอนิกส์ ดังกล่าว แต่แผนฉุกเฉินและระบบการบริหารความเสี่ยงก็ยังมีข้อจำกัด นอกจากนี้ กองทุนยังไม่สามารถควบคุมฉุกเฉินและระบบการบริหารความเสี่ยงของผู้ให้บริการอื่น ๆ ผู้ดูแลสภาพคล่องการซื้อขาย ผู้ร่วมค้ำหน่วยลงทุน (Authorised Participant) หรือผู้ออกหลักทรัพย์ที่กองทุนลงทุนได้
- 8) **ความเสี่ยงของตราสารทุน (Equity Securities Risk):** ตราสารทุนมีความเสี่ยงที่มูลค่าจะของตราสารจะเปลี่ยนแปลง และมีความผันผวนมากกว่าตราสารอื่น ๆ ดัชนีชี้วัดที่เป็น underlying index จะประกอบไปด้วยหุ้นสามัญซึ่งมีความเสี่ยงมากกว่าหุ้นบุริมสิทธิ (preferred stock) และตราสารหนี้ เนื่องจากในกรณีที่ผู้ออกหลักทรัพย์ล้มละลาย ผู้ถือหุ้นสามัญจะมีสิทธิเรียกร้องเป็นรองจากตราสารหนี้และหุ้นบุริมสิทธิ

- 9) **ความเสี่ยงที่เกี่ยวข้องกับดัชนี (Index-Related Risk):** ไม่สามารถรับรองได้ว่าผลการดำเนินงานของกองทุนจะมีความสัมพันธ์กับดัชนีอ้างอิง (underlying index) หรือกองทุนจะสามารถบรรลุตามวัตถุประสงค์ของการลงทุน ทั้งนี้ ความเสี่ยงที่กองทุนอาจไม่สามารถบรรลุวัตถุประสงค์การลงทุนโดยการแทรกแซงในตลาด (Market disruptions) และข้อจำกัดด้านกฎระเบียบ (regulatory restrictions) อาจส่งผลกระทบต่อการที่กองทุนจะสามารถปรับฐานะการลงทุน (exposure) ให้เป็นไปตามดัชนีอ้างอิง (underlying index) นอกจากนั้น ข้อมูลดัชนี การคำนวณดัชนี หรือการสร้างดัชนีอ้างอิง (underlying index) อาจมีความผิดพลาดเกิดขึ้นได้ และอาจไม่สามารถถูกระบุหรือแก้ไขได้โดยผู้จัดทำดัชนี (index provider) ณ ขณะนั้น ซึ่งอาจจะส่งผลกระทบต่อกองทุนและผู้ลงทุน นอกจากนี้ ในสภาพตลาดที่ไม่ปกติ อาจส่งผลให้ผู้จัดทำดัชนี (index provider) เลื่อนการปรับสัดส่วน (rebalance) ซึ่งอาจส่งผลกระทบต่อองค์ประกอบของดัชนีอ้างอิง (underlying index) คลาดเคลื่อนจากที่ควรจะเป็น
- 10) **ความเสี่ยงจากโรคติดเชื้อ (Infectious Illness Risk)** การแพร่ระบาดของโรคระบบทางเดินหายใจติดเชื้อ หรือ COVID-19 ส่งผลกระทบต่อข้อจำกัดด้านการเดินทาง การเปลี่ยนแปลงด้านระบบสาธารณสุข การกักตัวที่มีระยะเวลา (quarantines) การยกเลิก การเปลี่ยนแปลงในห่วงโซ่อุปทาน (supply chain disruption) ความต้องการของผู้บริโภคที่ลดลง การเลิกจ้างงาน การปรับลดอันดับความน่าเชื่อถือ การผัดขังชำระหนี้ และผลกระทบอื่น ๆ ที่ส่งผลกระทบต่อเศรษฐกิจอย่างมีนัยสำคัญ นอกจากนี้ ตลาดซื้อขายหลักทรัพย์ในบางประเทศต้องประสบกับการปิดการซื้อขายชั่วคราว ความผันผวนสูง การขาดทุนอย่างหนัก สภาพคล่องที่ลดต่ำลง และการเพิ่มขึ้นของค่าใช้จ่ายในการซื้อขายหลักทรัพย์ สิ่งเหล่านี้ก่อให้เกิดผลกระทบต่อกองทุนและการลงทุนของกองทุน รวมถึงอาจส่งผลกระทบต่อความสามารถในการซื้อหรือขายหลักทรัพย์ หรือทำให้ค่า Tracking error เพิ่มขึ้น รวมถึงส่งผลให้มี premium หรือ discount ในมูลค่าทรัพย์สินสุทธิของกองทุนเพิ่มขึ้น ทั้งนี้ การระบาดของโรคที่อาจเกิดขึ้นได้ในอนาคต อาจส่งผลกระทบต่อในทำนองเดียวกัน
- 11) **ความเสี่ยงของผู้ออกหลักทรัพย์ (Issuer Risk)** ผลการดำเนินงานของกองทุนขึ้นกับผลการดำเนินงานของผู้ออกหลักทรัพย์ที่กองทุนลงทุน การเปลี่ยนแปลงของภาวะทางการเงิน หรืออันดับความน่าเชื่อถือของผู้ออกหลักทรัพย์ อาจส่งผลให้มูลค่าของผู้ออกหลักทรัพย์ลดลง
- 12) **ความเสี่ยงของบริษัทที่มีมูลค่าตามราคาตลาดสูง (Large-Capitalization Companies Risk):** บริษัทที่มีมูลค่าตามราคาตลาดสูงอาจสามารถปรับตัวไปตามการเปลี่ยนแปลงของสภาวะตลาดได้น้อยกว่า อีกทั้งอาจจะมีข้อจำกัดในศักยภาพการเติบโต เมื่อเปรียบเทียบกับบริษัทที่มีมูลค่าตามราคาตลาดน้อยกว่า
- 13) **ความเสี่ยงในการบริหาร (Management Risk)** กองทุนอาจไม่ได้ลงทุนเหมือนดัชนีอ้างอิง (underlying index) ทุกประการ จึงมีความเสี่ยงที่เกิดจากกลยุทธ์การบริหารจัดการของผู้จัดการกองทุน ซึ่งอาจส่งผลให้ผลการดำเนินงานของกองทุนไม่เป็นตามที่คาดหวัง
- 14) **ความเสี่ยงของตลาด (Market Risk)** กองทุนอาจได้รับผลกระทบจากการเปลี่ยนแปลงทั้งในระยะสั้นเมื่อตลาดมีการปรับตัว หรือระยะยาวในภาวะตลาดขาลง เหตุการณ์ต่าง ๆ ในประเทศ ภูมิภาค หรือทั่วโลก เช่น สงคราม การก่อการร้าย การแพร่ระบาดของโรคหรือปัญหาด้านสาธารณสุข การถดถอย (recession) หรือเหตุการณ์อื่น ๆ ที่อาจมีผลกระทบต่อกองทุนและการลงทุน อาจส่งผลให้มี premium หรือ discount ในมูลค่าทรัพย์สินสุทธิของกองทุนเพิ่มขึ้น

- 15) **ความเสี่ยงจากตลาดซื้อขาย (Market Trading Risk)** ความเสี่ยงจากการซื้อขายในตลาด เช่น ตลาดที่ซื้อขายหน่วยลงทุนไม่เคลื่อนไหวเท่าที่ควร การขาดทุนจากการซื้อขายในตลาดรอง (secondary market) ช่วงเวลาที่เกิดความผันผวนสูง และกรณีที่ไม่สามารถดำเนินการซื้อ (creation) ขาย (redemption) หน่วยลงทุนได้ ทั้งนี้ ปัจจัยต่าง ๆ ข้างต้นอาจส่งผลกระทบต่อให้หน่วยลงทุนมีการซื้อขายโดยมี premium หรือ discount ต่อมูลค่าทรัพย์สินสุทธิของกองทุน
- 16) **ความเสี่ยงจากการไม่กระจายตัวของผู้ออกตราสาร (Non-Diversification Risk):** กองทุนอาจมีการลงทุนส่วนใหญ่ในตราสารที่ออกโดยผู้ออกจำนวนน้อยราย ดังนั้น ผลการดำเนินงานของกองทุนอาจขึ้นอยู่กับผลการดำเนินงานของผู้ออกตราสารเพียงไม่กี่ราย
- 17) **ความเสี่ยงจากการดำเนินงาน (Operational Risk)** กองทุนมีความเสี่ยงจากการดำเนินงานที่เกิดขึ้นจากหลายปัจจัย เช่น ความผิดพลาดที่เกิดจากคน (human error) จากการประมวลผลและการสื่อสาร (processing and communication errors) ความผิดพลาดจาก Fund's service providers คู่สัญญา หรือ บุคคลอื่น ๆ ความไม่เพียงพอหรือล้มเหลวของระบบ เป็นต้น โดยกองทุนและบริษัทจัดการได้ลดความเสี่ยงจากการดำเนินงานข้างต้นผ่านการควบคุมและกระบวนการต่าง ๆ อย่างไรก็ตาม อาจไม่สามารถระบุได้ในทุก ๆ ความเสี่ยงที่เกี่ยวข้องกับการดำเนินงานที่อาจเกิดขึ้น รวมถึงไม่สามารถระบุความเสี่ยงที่สำคัญได้อย่างเพียงพอ
- 18) **ความเสี่ยงที่เกิดจากการบริหารเชิงรับ (Passive Investment Risk)** กองทุนนี้ไม่ได้บริหารแบบเชิงรุก (actively managed) ซึ่งผู้จัดการกองทุน จะไม่ได้พยายามบริหารกองทุนให้ชนะตลาดหรือไม่ได้พยายามบริหารกองทุนปกป้องกองทุนในทุกภาวะตลาด รวมถึงช่วงตลาดขาลง
- 19) **ความเสี่ยงจากการให้ยืมหลักทรัพย์ (Securities Lending Risk)** กองทุนอาจมีการให้ยืมหลักทรัพย์ และอาจมีความเสี่ยงที่กองทุนอาจสูญเสียเงินเนื่องจากผู้ยืมไม่สามารถคืนหลักทรัพย์ดังกล่าวได้หรือได้ตรงเวลา รวมถึงกรณีที่หลักประกันสำหรับการกู้ยืมหลักทรัพย์มีมูลค่าลดลงต่ำกว่ามูลค่าของหลักทรัพย์ที่ให้ยืมไป
- 20) **ความเสี่ยงด้าน Tracking Error (Tracking Error Risk)** กองทุนอาจมีความเสี่ยงที่ผลการดำเนินงานของกองทุนจะเบี่ยงเบนไปจากดัชนีอ้างอิง ซึ่งอาจเกิดขึ้นจากความแตกต่างระหว่างหลักทรัพย์ที่กองทุนลงทุนกับดัชนีอ้างอิง ความแตกต่างในด้านราคา ด้านต้นทุนธุรกรรม (Transaction Cost) การถือเงินสดในกองทุน ความแตกต่างของช่วงเวลาในการคงค้างหรือการประเมินมูลค่าเงินปันผลหรือดอกเบี้ย ต้นทุนของกองทุนในการปฏิบัติตามข้อบังคับทางกฎหมายต่าง ๆ ซึ่งความเสี่ยงนี้อาจจะมีมากขึ้นในช่วงตลาดผันผวนหรือตลาดมีความผิดปกติ รวมถึงเกิดขึ้นเนื่องจากกองทุนมีการเก็บค่าธรรมเนียมและค่าใช้จ่ายต่าง ๆ ในขณะที่ดัชนีไม่มีค่าใช้จ่ายเหล่านี้

รายละเอียดของกองทุน iShares Expanded Tech Sector ETF แปลมาจากหนังสือชี้ชวนส่วนสรุป (Master Summary Prospectus) ของกองทุนหลัก ดังนั้น ในกรณีที่มีความแตกต่างหรือไม่สอดคล้องกับต้นฉบับภาษาอังกฤษ ให้ถือตามต้นฉบับภาษาอังกฤษเป็นเกณฑ์ ท่านสามารถดูข้อมูลของกองทุนหลักเพิ่มเติมได้ที่ <https://www.ishares.com>

### **ปัจจัยความเสี่ยงที่สำคัญของ กองทุนเปิดเคเคพี EXPANDED TECH - HEDGED**

- 1) **ความเสี่ยงจากตลาด (Market Risk)** ความเสี่ยงที่เกิดจากราคาหรือผลตอบแทนของหลักทรัพย์ที่กองทุนหลักและ/หรือกองทุนลงทุนมีการปรับตัวเพิ่มขึ้นหรือลดลง เนื่องจากภาวะเศรษฐกิจ สังคม การเมือง ตลาดทุน และตลาดเงิน รวมถึงการเปลี่ยนแปลงของอัตราดอกเบี้ย (Interest Rate Risk) เป็นต้น

- 2) **ความเสี่ยงจากธุรกิจของผู้ออกตราสาร (Business Risk)** ความเสี่ยงที่เกิดจากการเปลี่ยนแปลงความสามารถในการทำกำไรของบริษัทที่กองทุนหลักและ/หรือกองทุนลงทุน ทำให้ผู้ลงทุนไม่ได้รับผลตอบแทนที่คาดหวัง เช่น ความสามารถในการชำระหนี้ และผลการดำเนินงาน เป็นต้น
- 3) **ความเสี่ยงของประเทศที่กองทุนไปลงทุน (Country and Political Risk)** ความเสี่ยงที่เกิดจากการเปลี่ยนแปลงภายในประเทศที่กองทุนหลักและ/หรือกองทุนเข้าไปลงทุน อาทิ การเปลี่ยนแปลงทางการเมือง การเปลี่ยนแปลงนโยบาย หรือความผันผวนของสภาวะเศรษฐกิจ รวมถึงข้อจำกัดทางด้านกฎหมาย และการทำธุรกรรมทางการเงิน
- 4) **ความเสี่ยงจากข้อจำกัดการนำเงินลงทุนกลับประเทศ (Repatriation risk)** ความเสี่ยงที่เกิดจากทางการของประเทศที่กองทุนหลัก และ/หรือกองทุนลงทุน อาจออกมาตรการในภาวะที่เกิดวิกฤตการณ์ที่ไม่ปกติ ทำให้กองทุนหลัก และ/หรือกองทุนไม่สามารถนำเงินกลับเข้าประเทศ อาจส่งผลให้ผู้ลงทุนไม่ได้รับคืนเงินตามระยะเวลาที่กำหนด
- 5) **ความเสี่ยงจากอัตราแลกเปลี่ยน (Exchange Rate Risk)** ความเสี่ยงที่การลงทุนอาจประสบกับความผันผวนของอัตราแลกเปลี่ยน ทำให้อัตราผลตอบแทนในรูปเงินบาทผันผวน หากค่าเงินตราสกุลต่างประเทศมีการเปลี่ยนแปลง
- 6) **ความเสี่ยงจากการเข้าทำสัญญาซื้อขายล่วงหน้า (Derivative)** ความเสี่ยงจากการที่ราคาหลักทรัพย์ที่ตราสารอนุพันธ์นั้นอ้างอิงอยู่มีราคาเคลื่อนไหวในทิศทางตรงกันข้ามกับที่คาดการณ์ไว้ ทำให้กองทุนรับรู้ผลขาดทุน เนื่องจากกองทุนได้ดำรงสถานะเปิดรับความเสี่ยง (Exposure) จากการพิจารณาลงทุนในตราสารอนุพันธ์ และความเสี่ยงจากการที่ราคาของตราสารอนุพันธ์มีความผันผวนสูงเมื่อเทียบกับมูลค่าเงินลงทุน จึงทำให้กองทุนมีโอกาสที่จะได้กำไรหรือขาดทุนจากการลงทุนในตราสารอนุพันธ์สูงตามไปด้วย
- 7) **ความเสี่ยงด้านสภาพคล่องของตราสาร (Liquidity Risk)** ความเสี่ยงจากการที่กองทุนไม่สามารถไถ่ถอนหน่วยลงทุนที่ลงทุนได้ในราคาที่เหมาะสมและภายในระยะเวลาอันสมควร หรืออาจไม่ได้ราคาตามที่ต้องการ
- 8) **ความเสี่ยงทางกฎหมาย (Legal Risk)** กองทุนอาจมีความเสี่ยงทางกฎหมาย ในกรณีที่หากมีการเปลี่ยนแปลงโครงสร้างทางภาษี ที่ทำให้ผู้ออกตราสาร หักภาษี ณ ที่จ่ายในการลงทุนเพิ่มขึ้น ผู้ถือหน่วยลงทุนอาจได้ผลตอบแทนจากการลงทุนต่ำกว่าที่คาดการณ์ไว้ นอกจากนี้ในการลงทุนในต่างประเทศของกองทุน กองทุนมีความเสี่ยงเพิ่มเติมหากประเทศที่กองทุนเข้าลงทุนออกกฎเกณฑ์ที่เป็นอุปสรรคต่อผู้ออกตราสารในการส่งเงินออกนอกประเทศเพื่อคืนเงินต้น
- 9) **ความเสี่ยงทางด้านเครดิตของคู่สัญญา (Counterparty Risk)** กรณีที่กองทุนมีการลงทุนในสัญญาซื้อขายล่วงหน้า เพื่อป้องกันความเสี่ยงจากอัตราแลกเปลี่ยนเงิน อาจมีความเสี่ยงทางด้านเครดิตของบริษัทที่เป็นคู่สัญญาซื้อขายล่วงหน้า นั้น โดยคู่สัญญาในการทำธุรกรรมไม่สามารถจ่ายเงินตามภาระผูกพันได้ เนื่องจากมีผลการดำเนินงานและฐานะการเงินที่ด้อยลง จึงขาดสภาพคล่องที่จะจ่ายเงินตามภาระผูกพัน

ทั้งนี้ ผู้ลงทุนสามารถดูความเสี่ยงของกองทุนเพิ่มเติมได้ที่ หนังสือชี้ชวนของกองทุนรวม <https://am.kkpfng.com>

## คำอธิบายแผนภาพมิติความเสี่ยง

**ความเสี่ยงจากความผันผวนของมูลค่าหน่วยลงทุน (Market Risk)** หมายถึง ความเสี่ยงที่มูลค่าของหลักทรัพย์ที่กองทุนรวมลงทุนจะเปลี่ยนแปลงเพิ่มขึ้นหรือลดลงจากปัจจัยภายนอก เช่น สภาวะเศรษฐกิจการลงทุน ปัจจัยทางการเมือง ทั้งในและต่างประเทศ เป็นต้น ซึ่งพิจารณาได้จากค่า standard deviation (SD) ของกองทุนรวม หากกองทุนรวมมีค่า SD สูง แสดงว่ากองทุนรวมมีความผันผวนจากการเปลี่ยนแปลงของราคาหลักทรัพย์สูง

**ความเสี่ยงจากการกระจุกตัวลงทุนในผู้ออกรายใดรายหนึ่ง (High issuer Concentration)** พิจารณาจากการลงทุนแบบกระจุกตัวในตราสารของผู้ออกตราสาร คู่สัญญา หรือบุคคลอื่นที่มีภาระผูกพันตามตราสารหรือสัญญานั้น รายใดรายหนึ่งมากกว่า 10% ของ NAV รวมกัน

ทั้งนี้ การลงทุนแบบกระจุกตัวไม่รวมถึงกรณีการลงทุนในทรัพย์สินดังนี้

1. ตราสารหนี้ภาครัฐไทย
2. ตราสารภาครัฐต่างประเทศที่มีการจัดอันดับความน่าเชื่อถืออยู่ในอันดับที่สามารถลงทุนได้
3. เงินฝากหรือตราสารเทียบเท่าเงินฝากที่ผู้รับฝากหรือผู้ออกตราสารที่มีการจัดอันดับความน่าเชื่อถืออยู่ในอันดับที่สามารถลงทุนได้

**ความเสี่ยงจากการเปลี่ยนแปลงของอัตราแลกเปลี่ยน (Currency risk)** หมายถึง การเปลี่ยนแปลงของอัตราแลกเปลี่ยนมีผลกระทบต่อมูลค่าของหน่วยลงทุน เช่น กองทุนรวมลงทุนด้วยสกุลเงินดอลลาร์ ในช่วงที่เงินบาทอ่อน แต่ขายทำกำไรในช่วงที่บาทแข็ง กองทุนรวมจะได้เงินบาทกลับมาน้อยลง ในทางกลับกันหากกองทุนรวมลงทุนในช่วงที่บาทแข็ง และขายทำกำไรในช่วงที่บาทอ่อน ก็อาจได้ผลตอบแทนมากขึ้นกว่าเดิมด้วยเช่นกัน ดังนั้น การป้องกันความเสี่ยงจากอัตราแลกเปลี่ยนจึงเป็นเครื่องมือสำคัญในการบริหารความเสี่ยงจากดังกล่าว ทั้งนี้ **กองทุนป้องกันความเสี่ยงทั้งหมดหรือเกือบทั้งหมด** : ผู้ลงทุนไม่มีความเสี่ยงจากอัตราแลกเปลี่ยน

ทั้งนี้ ผู้ลงทุนสามารถดูความเสี่ยงของกองทุนเพิ่มเติมได้ที่ หนังสือชี้ชวนของกองทุนรวม <https://am.kkpfng.com>

## คำอธิบายเพิ่มเติม

อัตราส่วนหมุนเวียนการลงทุนของกองทุนรวม (portfolio turnover ratio : PTR) : เพื่อให้ผู้ลงทุนทราบถึงปริมาณการซื้อขายทรัพย์สินของกองทุน และสะท้อนกลยุทธ์การลงทุนของผู้จัดการกองทุนได้ดียิ่งขึ้น โดยคำนวณจากมูลค่าที่ต่ำกว่าระหว่างผลรวมของมูลค่าการซื้อขายทรัพย์สินกับผลรวมของมูลค่าการขายทรัพย์สินที่กองทุนรวมลงทุนในรอบระยะเวลาผ่านมา ย้อนหลัง 1 ปี หารด้วยมูลค่าทรัพย์สินสุทธิเฉลี่ยของกองทุนรวมในรอบระยะเวลาเดียวกัน