

บริษัทหลักทรัพย์จัดการกองทุน เกียรตินาคินภัทร จำกัด

ข้อมูล ณ วันที่ 30 เมษายน 2569

กองทุนเปิดเคเคที GLOBAL VALUE - UNHEDGED
KKP GLOBAL VALUE FUND - UNHEDGED

หน่วยลงทุนชนิดทั่วไป
KKP GVALUE-UH

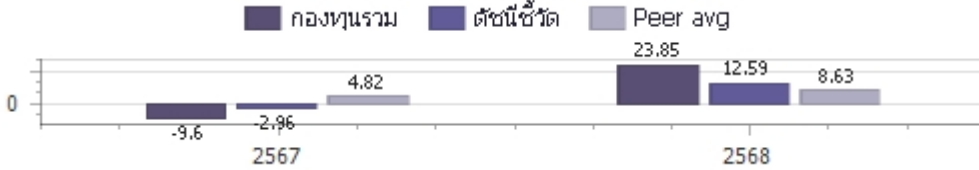
ประเภทกองทุนรวม / กลุ่มกองทุนรวม

กองทุนรวมตราสารทุน กองทุนรวมหน่วยลงทุนประเภท Feeder Fund กองทุนรวมที่มีนโยบายเปิดให้มีการลงทุนในกองทุนรวมอื่นภายใต้ บลจ. เดียวกัน กองทุนที่เน้นลงทุนแบบมีความเสี่ยงต่างประเทศ
กลุ่มกองทุนรวม : Global Equity

นโยบายและกลยุทธ์การลงทุน

- กองทุนมีนโยบายลงทุนในหน่วยลงทุนของกองทุนรวมในต่างประเทศเพียงกองทุนเดียว คือ MFS Meridian Funds - Contrarian Value Fund (กองทุนหลัก) โดยเฉลี่ยในรอบปีบัญชีไม่น้อยกว่าร้อยละ 80 ของ NAV โดยกองทุนหลักเน้นลงทุนอย่างน้อยร้อยละ 70 ในตราสารทุน โดยมุ่งเน้นการลงทุนในตราสารทุนในตลาดที่พัฒนาแล้ว และอาจลงทุนในตราสารทุนในตลาดเกิดใหม่ด้วย ซึ่งโดยทั่วไปแล้วกองทุนหลักจะลงทุนในประมาณ 50 บริษัทหรือน้อยกว่า โดยกองทุนหลักมุ่งเน้นการลงทุนในบริษัทที่ผู้จัดการกองทุนเชื่อว่ามีความต่ำกว่ามูลค่าที่แท้จริง (intrinsic value) ซึ่งอาจเนื่องมาจากทัศนคติของตลาด (market sentiment) การปรับโครงสร้างหรืออุปสรรคเฉพาะของผู้ออกตราสาร
- กองทุนหลักบริหารจัดการโดย MFS Investment Management Company (Lux) S.à.r.l
- กองทุนจะไม่ป้องกันความเสี่ยงด้านอัตราแลกเปลี่ยนเงินตราต่างประเทศ (unhedged) ดังนั้น กองทุนจึงมีความเสี่ยงด้านอัตราแลกเปลี่ยน ซึ่งอาจทำให้ผู้ลงทุนได้รับผลขาดทุนจากอัตราแลกเปลี่ยนหรือได้รับเงินคืนต่ำกว่าเงินลงทุนเริ่มแรกได้
- กองทุนอาจลงทุนในกองทุนรวมอื่นภายใต้ บลจ. เดียวกัน (Cross Investing Fund) ในสัดส่วนโดยเฉลี่ยรอบปีบัญชีไม่เกินร้อยละ 20 ของ NAV โดยเป็นไปตามหลักเกณฑ์เงื่อนไขที่สำนักงานคณะกรรมการ ก.ล.ด. กำหนด
- กลยุทธ์การลงทุน: กองทุนไทยมุ่งหวังให้ผลประกอบการเคลื่อนไหวตามกองทุนหลัก ส่วนกองทุนหลักมุ่งหวังให้ผลประกอบการสูงกว่าดัชนีชี้วัด (active management) (กองทุนสามารถลงทุนในทรัพย์สินอื่น ๆ ตามที่ระบุในนโยบายการลงทุนของกองทุน รวมถึงประเภทหลักทรัพย์ในรายละเอียดโครงการจัดการกองทุนและหนังสือชี้ชวนส่วนข้อมูลโครงการโปรดศึกษารายละเอียดทั้งหมดเพิ่มเติม <https://am.kkpfq.com>)

ผลการดำเนินงานและดัชนีชี้วัดย้อนหลัง 5 ปีปฏิทิน 1, 2, 3 (%ต่อปี) (ข้อมูล ณ วันที่ 30 เมษายน 2569)



ผลการดำเนินการย้อนหลังแบบปีกลุ่ม 1, 4 (%)

	Year to Date	3 เดือน	6 เดือน	1 ปี ⁴
กองทุนรวม	10.86%	6.54%	9.98%	25.13%
ตัวชี้วัดหลัก ⁵	11.66%	7.62%	13.64%	23.82%
ตัวชี้วัดรอง ⁵	8.83%	7.44%	7.84%	26.26%
ค่าเฉลี่ยในกลุ่มเดียวกัน	2.75%	1.73%	0.50%	16.41%
ความผันผวนของกองทุน	16.06%	17.03%	14.95%	14.13%
ความผันผวนดัชนีชี้วัดหลัก	12.30%	12.15%	11.65%	11.12%
ความผันผวนดัชนีชี้วัดรอง	13.92%	14.61%	13.32%	12.58%
	3 ปี ⁴	5 ปี ⁴	10 ปี ⁴	ตั้งแต่จัดตั้งกองทุน ⁴
กองทุนรวม				10.89%
ตัวชี้วัดหลัก ⁵				9.98%
ตัวชี้วัดรอง ⁵				11.24%
ค่าเฉลี่ยในกลุ่มเดียวกัน				N/A
ความผันผวนของกองทุน				14.90%
ความผันผวนดัชนีชี้วัดหลัก				12.88%
ความผันผวนดัชนีชี้วัดรอง				14.95%

1. เอกสารการวัดผลการดำเนินงานของกองทุนรวมฉบับนี้ ได้จัดทำตามมาตรฐานการวัดผลการดำเนินงานของกองทุนรวมของสมาคมบริษัทจัดการลงทุน
2. หากกองทุนรวมมีผลการดำเนินงานตั้งแต่วันที่จดทะเบียนทรัพย์สินกองทุนรวมหรือวันที่เปิดเสนอขายชนิดหน่วยลงทุนไม่ครบ 1 ปีปฏิทิน จะแสดงผลการดำเนินงานของปีปฏิทินแรกตั้งแต่วันที่กองทุนรวมจดทะเบียนทรัพย์สินกองทุนรวมหรือวันที่เปิดเสนอขายชนิดหน่วยลงทุนจนถึงวันที่ทำการสุดท้ายของปีปฏิทินแรก
3. หากกองทุนรวมมีผลการดำเนินงานในปีที่เล็กกองทุนไม่ครบ 1 ปีปฏิทิน จะแสดงผลการดำเนินงานของปีปฏิทินสุดท้ายตั้งแต่วันที่ทำการสุดท้ายของปีปฏิทินก่อนหน้าจนถึงวันที่เล็กกองทุน
4. % ต่อปี
5. ดัชนีชี้วัดเพื่อเปรียบเทียบกับผลการดำเนินงานของกองทุนรวม

ระดับความเสี่ยง

ต่ำ	1	2	3	4	5	6	7	8	สูง
-----	---	---	---	---	---	---	---	---	-----

ความเสี่ยงสูง
ลงทุนในตราสารทุนเป็นหลัก โดยเฉลี่ยในรอบปีไม่น้อยกว่า 80 % ของ NAV

ข้อมูลกองทุนรวม

วันจดทะเบียนกองทุน	: 28 มีนาคม 2567
วันเริ่มต้น class	:
นโยบายจ่ายเงินปันผล	: ไม่จ่าย
อายุกองทุน	: ไม่กำหนด
การป้องกันความเสี่ยง FX	: ไม่ป้องกัน
การเรียกเก็บค่าธรรมเนียม	: ไม่มีตามผลการดำเนินงาน

ผู้จัดการกองทุนรวม

1. น.ส.ลลิตชฎา ช่างวานรศักดิ์ (ตั้งแต่ 28 มี.ค. 67)
2. น.ส.อัญญา ชูฤกษ์ธนเศรษฐ์ (ตั้งแต่ 28 มี.ค. 67)

ดัชนีชี้วัด* :

ดัชนีชี้วัดหลัก (Primary Benchmark)
MSCI World Value Index (net div) (USD)
ปรับด้วยอัตราแลกเปลี่ยน เพื่อคำนวณผลตอบแทนเป็นสกุลเงินบาท ณ วันที่คำนวณผลตอบแทน

ดัชนีชี้วัดรอง (Secondary Benchmark)

MSCI World Index (net div) (USD)
ปรับด้วยอัตราแลกเปลี่ยน เพื่อคำนวณผลตอบแทนเป็นสกุลเงินบาท ณ วันที่คำนวณผลตอบแทน

*Source: MSCI.

KKP GLOBAL VALUE FUND - UNHEDGED's benchmark are MSCI World Value Index (net div) (USD) and MSCI World Index (net div) (USD) (the "Indexes"). The Index returns in Thai Baht are calculated by Kiatnakin Phatra Asset Management Company Limited. None of the MSCI Parties has participated in such calculation or is responsible for any errors, omissions or interruptions of or in connection with any of such calculation.

คำเตือน

- การลงทุนในกองทุนรวมไม่ใช่การฝากเงิน
 - ผลการดำเนินงานในอดีตของกองทุนรวมมิได้เป็นสิ่งยืนยันถึงผลการดำเนินงานในอนาคต โปรดศึกษาค่าเดือนที่สำคัญอื่นในหนังสือชี้ชวน ฉบับเต็ม
- การเข้าร่วมต่อต้านทุจริต : ได้รับการรับรอง CAC

ผู้ลงทุนสามารถศึกษาเครื่องมือบริหารความเสี่ยงด้านสภาพคล่องได้ในหนังสือชี้ชวนฉบับเต็ม

หนังสือชี้ชวนฉบับเต็ม



<https://am.kkpfq.com>

การซื้อหน่วยลงทุน		การขายคืนหน่วยลงทุน	
วันทำการซื้อ	: ทุกวันทำการ	วันทำการขายคืน	: ทุกวันทำการ
เวลาทำการ	: 8:30 - 15:30 น.	เวลาทำการ	: 8:30 - 15:30 น.
การซื้อครั้งแรกขั้นต่ำ	: 1,000 บาท	การขายคืนขั้นต่ำ	: ไม่กำหนด
การซื้อครั้งถัดไปขั้นต่ำ	: 1,000 บาท	ยอดคงเหลือขั้นต่ำ	: 100 บาท / 10 หน่วย
		ระยะเวลาการรับเงินค่าขายคืน	: ภายใน 5 วันทำการ ¹ (ปัจจุบัน T+4) ²

หมายเหตุ

¹ นับแต่วันคำนวณมูลค่าทรัพย์สินสุทธิ มูลค่าหน่วยลงทุน ราคาขายหน่วยลงทุน หรือ ราคารับซื้อคืนหน่วยลงทุน

โดยไม่นับรวมวันหยุดประเทศไทยและวันหยุดต่างประเทศ

² ปัจจุบัน T+4 เฉพาะบัญชีรับเงินค่าขายคืนหน่วยลงทุนของ KKP Bank, SCB, BBL, KBank, BAY, TTB, KTB, CIMB Thai, LH Bank, UOB, Citibank และนำฝาก/นำส่งเช็ค T+4 สำหรับบัญชีธนาคารอื่น นอกเหนือจากที่ระบุข้างต้น (รายละเอียดอาจมีการเปลี่ยนแปลง)

T = วันทำการซื้อขาย โดยไม่นับรวมวันหยุดประเทศไทยและวันหยุดต่างประเทศ

บริษัทขอเรียนแจ้งว่า ตั้งแต่วันที่ 1 ส.ค. 2568 เป็นต้นไป บริษัทจะไม่ได้ให้บริการขายหน่วยลงทุนผ่านผู้แนะนำการลงทุนของบริษัท ไม่รับคำสั่งซื้อ/คำสั่งสับเปลี่ยนเข้า โดยตรงกับท่านผู้ถือหน่วยลงทุน และผู้สนใจลงทุนที่สำนักงานของบริษัทในทุกช่องทาง ผู้ลงทุนสามารถดูรายละเอียดเพิ่มเติมได้ที่ <https://am.kkpf.com/th/news/2025033149952>

ค่าธรรมเนียมที่เรียกเก็บจากกองทุนรวม (%ต่อปี ของ NAV)

(ข้อมูล ณ วันที่ 30 เมษายน 2569)

ค่าธรรมเนียมต่อไปนี้จะส่งผลกระทบต่อผู้ลงทุน เนื่องจากจะทำให้ผลตอบแทนจากการลงทุนลดลง ดังนั้น ผู้ลงทุนควรตรวจสอบทุกครั้งก่อนตัดสินใจลงทุน

ค่าธรรมเนียม	สูงสุดไม่เกิน	เก็บจริง
การจัดการ	2.6750 %	1.2840 %
ค่าตอบแทนแก่ตัวแทนขายหน่วยลงทุนของกองทุนรวม (trailer fee) : มีรวมค่าใช้จ่าย	4.8150 %	1.4410 %

หมายเหตุ

1. ค่าธรรมเนียมดังกล่าวรวมภาษีมูลค่าเพิ่ม ภาษีธุรกิจเฉพาะหรือภาษีอื่นใดแล้ว

2. ค่าใช้จ่ายรวมที่เรียกเก็บจริง เป็นข้อมูลของรอบระยะเวลาบัญชี วันที่ 1 มี.ค. 68 - 28 ก.พ. 69

3. ผู้ลงทุนสามารถดูข้อมูลค่าธรรมเนียมที่เรียกเก็บจากกองทุนรวมย้อนหลัง 3 ปี ในหนังสือชี้ชวนส่วนข้อมูลกองทุน ได้ที่ <https://am.kkpf.com>

4. บริษัทจัดการอาจพิจารณาเปลี่ยนแปลงค่าธรรมเนียมที่เรียกเก็บจริงเพื่อให้สอดคล้องกับกลยุทธ์หรือค่าใช้จ่ายในการบริหารจัดการ

5. ปัจจุบันกองทุนไม่ได้รับค่าตอบแทนจากกองทุนหลักและ/หรือบริษัทจัดการของกองทุนหลัก (Rebate fee)

ค่าธรรมเนียมที่เรียกเก็บจากผู้ถือหน่วย (%ของมูลค่าหน่วยลงทุน)

(ข้อมูล ณ วันที่ 30 เมษายน 2569)

ผู้ลงทุนจะถูกเรียกเก็บค่าธรรมเนียมต่อไปนี้โดยตรงทุกครั้งเมื่อทำรายการซื้อขายหรือสับเปลี่ยนหน่วยลงทุน

ค่าธรรมเนียม	สูงสุดไม่เกิน	เก็บจริง
การขาย	2.0000 %	1.5000 %
การรับซื้อคืน	2.0000 %	ปัจจุบันยกเว้น
การสับเปลี่ยนหน่วยลงทุนเข้า	2.0000 %	1.5000 %
		(ยกเว้นเฉพาะกรณีที่สับเปลี่ยนมาจาก KKP GVALUE-H)
การสับเปลี่ยนหน่วยลงทุนออก	2.0000 %	ปัจจุบันยกเว้น
การโอนหน่วย	ตามที่นายทะเบียนเรียกเก็บ	50 บาท ต่อ 1 รายการ

หมายเหตุ

1. ค่าธรรมเนียมดังกล่าวรวมภาษีมูลค่าเพิ่ม ภาษีธุรกิจเฉพาะหรือภาษีอื่นใดแล้ว

2. บริษัทจัดการอาจคิดค่าธรรมเนียมดังกล่าวกับผู้ลงทุนแต่ละกลุ่มไม่เท่ากัน โดยบริษัทจัดการจะแจ้งให้ผู้ลงทุนทราบผ่านทางเว็บไซต์ของบริษัทจัดการและ/หรือปิดประกาศที่สำนักงานของบริษัทจัดการ

3. ในกรณีที่กองทุนลงทุนในหน่วยลงทุนของกองทุนรวมภายใต้การจัดการของบริษัทจัดการ กองทุนต้นทาง และกองทุนปลายทางจะไม่เรียกเก็บค่าธรรมเนียมการขาย (front-end fee) และค่าธรรมเนียมรับซื้อคืน (back-end fee) เข้าซ้อนกัน และรวมถึงกรณีที่กองทุนปลายทาง อาจลงทุนในหน่วยลงทุนของกองทุนรวมใด ๆ ของบริษัทจัดการอีกทอดหนึ่ง บริษัทจัดการจะไม่เรียกเก็บค่าธรรมเนียมดังกล่าวซ้ำซ้อนด้วยเช่นกัน

4. บริษัทจัดการอาจพิจารณาเปลี่ยนแปลงค่าธรรมเนียมที่เรียกเก็บจริงเพื่อให้สอดคล้องกับกลยุทธ์หรือค่าใช้จ่ายในการบริหารจัดการ

5. ค่าใช้จ่ายในการซื้อ - ขายหลักทรัพย์ เมื่อสั่งซื้อ/ขาย/สับเปลี่ยนหน่วยลงทุน ไม่เกินร้อยละ 2.00 ของมูลค่าหน่วยลงทุน (ปัจจุบันยกเว้น)

ข้อมูลเชิงสถิติ (ข้อมูล ณ วันที่ 30 เมษายน 2569)		สัดส่วนประเภททรัพย์สินที่ลงทุน (ข้อมูล ณ วันที่ 30 เมษายน 2569)		ทรัพย์สินที่ลงทุน 5 อันดับแรก (ข้อมูล ณ วันที่ 30 เมษายน 2569)	
Maximum Drawdown	-12.95%	ประเภททรัพย์สิน	%NAV	ชื่อทรัพย์สิน	%NAV
FX Hedging	0.00%	หน่วยลงทุนต่างประเทศ	99.49	MFS MERIDIAN FUNDS - CONTRARIAN VALUE FUND I1 USD (MFCVI1U LX)	99.49
Sharpe Ratio	0.61	หน่วยลงทุนในประเทศ	0.39		
Alpha	0.91%	เงินฝาก, บัตรเงินฝาก	0.30		
Beta	0.94	สินทรัพย์และหนี้สินอื่น	-0.18		
Recovering Period	4 เดือน 9 วัน				
อัตราส่วนหมุนเวียน การลงทุน	0.11 เท่า				

		การจัดสรรการลงทุนในต่างประเทศ (ข้อมูล ณ วันที่ 30 เมษายน 2569)	
		ประเทศ	%NAV
		LUXEMBOURG	99.49

การลงทุนในกองทุนอื่นเกินกว่า 20% (กองในประเทศ และหรือกองต่างประเทศ)

ชื่อกองทุน	MFS Meridian Funds - Contrarian Value Fund
ISIN code	LU1985812756
Bloomberg code	MFCVI1U LX

หมายเหตุ:ในการเปลี่ยนแปลงมูลค่าขั้นต่ำของการสั่งซื้อครั้งถัดไป บริษัทจัดการจะคำนึงถึงประโยชน์ของ ผู้ถือหน่วยลงทุนเป็นสำคัญ โดยบริษัทจัดการจะประกาศ การเปลี่ยนแปลง และแจ้งให้ผู้ถือหน่วยลงทุนทราบล่วงหน้าอย่างชัดเจนถึงวันที่มีการเปลี่ยนแปลงมูลค่าขั้นต่ำของการสั่งซื้อ ครั้งถัดไป ค่าอธิบายเกี่ยวกับการเปลี่ยนแปลง และเหตุผลในการเปลี่ยนแปลงข้อมูลดังกล่าว ผ่านเว็บไซต์ของบริษัทจัดการ ภายในระยะเวลาที่ผู้ถือหน่วยลงทุนสามารถใช้ประโยชน์จากข้อมูลในการตัดสินใจลงทุนได้

คำอธิบาย

Maximum Drawdown เปรอ์เซ็นต์ผลขาดทุนสูงสุดของกองทุนรวมในระยะเวลา 5 ปีย้อนหลัง (หรือตั้งแต่จัดตั้งกองทุนกรณีที่ยังไม่ครบ 5 ปี) โดยวัดจากระดับ NAV ต่อหน่วยที่จุดสูงสุดไปจนถึงจุดต่ำสุดในช่วงที่ NAV ต่อหน่วยปรับตัวลดลง ค่า Maximum Drawdown เป็นข้อมูลที่ช่วยให้ทราบถึงความเสี่ยงที่อาจจะขาดทุนจากการ ลงทุนในกองทุนรวม

Recovering Period ระยะเวลาการฟื้นตัว เพื่อเป็นข้อมูลให้ผู้ลงทุนทราบถึงระยะเวลาตั้งแต่การขาดทุนสูงสุดจนถึงระยะเวลาที่ฟื้นกลับมาที่เงินทุนเริ่มต้นใช้ระยะเวลา นานเท่าใด

FX Hedging เปรอ์เซ็นต์ของการลงทุนในสกุลเงินต่างประเทศที่มีการป้องกันความเสี่ยงจากอัตราแลกเปลี่ยน

อัตราส่วนหมุนเวียนการลงทุน ความถี่ของการซื้อขายหลักทรัพย์ในพอร์ตการลงทุนในช่วงเวลาใดช่วงเวลาหนึ่ง โดยคำนวณจากมูลค่าที่ต่ำกว่าระหว่างผลรวมของมูลค่า การซื้อหลักทรัพย์กับผลรวมของมูลค่าการขายหลักทรัพย์ของกองทุนรวมในรอบระยะเวลา 1 ปีหารด้วยมูลค่า NAV ของกองทุนรวมเฉลี่ยในรอบระยะเวลาเดียวกัน กองทุนรวมที่มีค่า portfolio turnover สูง บ่งชี้ถึงการซื้อขายหลักทรัพย์บ่อยครั้งของผู้จัดการกองทุนและทำให้มีต้นทุนการซื้อขายหลักทรัพย์ที่สูง จึงต้องพิจารณา เปรียบเทียบกับการดำเนินงานของกองทุนรวมเพื่อประเมินความคุ้มค่าของการซื้อขายหลักทรัพย์ดังกล่าว

Sharpe Ratio อัตราส่วนระหว่างผลตอบแทนส่วนเพิ่มของกองทุนรวมเปรียบเทียบกับความเสี่ยงจากการลงทุน โดยคำนวณจากผลต่างระหว่างอัตราผลตอบแทนของ กองทุนรวมกับอัตราผลตอบแทนที่ปราศจากความเสียหาย (risk-free rate) เปรียบเทียบกับค่าเบี่ยงเบนมาตรฐาน (standard deviation) ของกองทุนรวม ค่า Sharpe Ratio สะท้อนถึงอัตราผลตอบแทนที่กองทุนรวมควรได้รับเพิ่มขึ้นเพื่อชดเชยกับความเสี่ยงที่กองทุนรวมรับมา โดยกองทุนรวมที่มีค่า Sharpe Ratio สูงกว่าจะเป็นกองทุนที่มีประสิทธิภาพในการบริหารจัดการลงทุนที่ดีกว่า เนื่องจากได้รับผลตอบแทนส่วนเพิ่มที่สูงกว่าภายใต้ระดับความเสี่ยงเดียวกัน

Alpha ผลตอบแทนส่วนเกินของกองทุนรวมเมื่อเปรียบเทียบกับดัชนีชี้วัด (benchmark) โดยค่า Alpha ที่สูง หมายถึง กองทุนสามารถสร้างผลตอบแทนได้สูงกว่าดัชนีชี้วัด ซึ่งเป็นผลจากประสิทธิภาพของผู้จัดการกองทุนในการคัดเลือกหรือหาจังหวะเข้าลงทุนในหลักทรัพย์ได้อย่างเหมาะสม

Beta ระดับและทิศทางการเปลี่ยนแปลงของอัตราผลตอบแทนของหลักทรัพย์ในพอร์ตการลงทุน โดยเปรียบเทียบกับอัตราการเปลี่ยนแปลงของตลาด Beta น้อยกว่า 1 แสดงว่า หลักทรัพย์ในพอร์ตการลงทุนมีการเปลี่ยนแปลงของอัตราผลตอบแทนน้อยกว่าการเปลี่ยนแปลงของอัตราผลตอบแทนของกลุ่มหลักทรัพย์ของตลาด Beta มากกว่า 1 แสดงว่า หลักทรัพย์ในพอร์ตการลงทุนมีการเปลี่ยนแปลงของอัตราผลตอบแทนมากกว่าการเปลี่ยนแปลงของอัตราผลตอบแทนของกลุ่มหลักทรัพย์ของตลาด

Tracking Error อัตราผลตอบแทนของกองทุนมีประสิทธิภาพในการเลียนแบบดัชนีชี้วัด โดยหาก tracking error ค่า หมายถึง กองทุนรวมมีประสิทธิภาพในการ สร้างผลตอบแทนให้ใกล้เคียงกับดัชนีชี้วัด กองทุนรวมที่มีค่า tracking error สูง จะมีอัตราผลตอบแทนโดยเฉลี่ยห่างจากดัชนีชี้วัดมากขึ้น

Yield to Maturity อัตราผลตอบแทนจากการลงทุนในตราสารหนี้โดยถือจนครบกำหนดอายุ ซึ่งคำนวณจากดอกเบี้ยที่จะได้รับในอนาคต ตลอดอายุตราสารและเงินต้น ที่จะได้รับคืน นำมาคิดลดเป็นมูลค่าปัจจุบัน โดยใช้วัดอัตราผลตอบแทนของกองทุนรวมตราสารหนี้ คำนวณจากค่าเฉลี่ยถ่วงน้ำหนักของ Yield to Maturity ของ ตราสารหนี้แต่ละตัวที่กองทุนมีการลงทุน และเนื่องจาก Yield to Maturity มีหน่วยมาตรฐานเป็นเปอร์เซ็นต์ต่อปี จึงสามารถนำไปใช้เปรียบเทียบอัตราผลตอบแทน ระหว่างกองทุนรวมตราสารหนี้ที่มีนโยบายถือครองตราสารหนี้จนครบกำหนดอายุและมีลักษณะการลงทุนที่ใกล้เคียงกันได้

บริษัทหลักทรัพย์จัดการกองทุน เกียรตินาคินภัทร จำกัด

โทรศัพท์ (66) 2305 9800 โทรสาร (66) 2305 9803-4 website : <https://am.kkpg.com>

ที่อยู่ : 209 อาคารเคเคพี ทาวเวอร์ เอ ชั้นที่ 17 ถนนสุขุมวิท 21 (อโศก)

แขวงคลองเตยเหนือ เขตวัฒนา กรุงเทพมหานคร 10110

หมายเหตุดัชนีชี้วัด:

ที่มา: MSCI

ข้อมูล MSCI เป็นข้อมูลสำหรับใช้ภายใน (internal use) เท่านั้น โดยห้ามทำซ้ำหรือเผยแพร่ในรูปแบบใด ๆ และห้ามใช้เป็นพื้นฐานเพื่อเป็นส่วนประกอบของตราสารทางการเงินหรือผลิตภัณฑ์ หรือดัชนีใด ๆ ข้อมูล MSCI ไม่ได้มีจุดประสงค์เพื่อเป็นคำแนะนำการลงทุนหรือการให้คำแนะนำเพื่อการตัดสินใจลงทุน (หรือการไม่ตัดสินใจลงทุน) และไม่อาจถูกยึดถือหรือเชื่อถือเพื่อใช้ในวัตถุประสงค์ดังกล่าวได้ ข้อมูลในอดีต (historical data) และการวิเคราะห์ข้อมูลไม่ควรถูกนำมาใช้เป็นตัวชี้วัด (indication) หรือ การรับประกัน การวิเคราะห์หรือการคาดการณ์ผลการดำเนินงานในอนาคต ข้อมูล MSCI ได้ถูกจัดให้มีขึ้นตามสภาพที่ได้รับ ("as is" basis) และผู้ใช้ข้อมูลนี้ยอมรับ ความเสี่ยงทั้งหมดจากการใช้ข้อมูลนี้ โดย MSCI บริษัทในเครือแต่ละบริษัท และบุคคลอื่นแต่ละรายที่เกี่ยวข้องกับการรวบรวม ประมวลผล หรือสร้างข้อมูล MSCI ใด ๆ (เรียกรวมว่า "MSCI Parties") ขอปฏิเสธการรับประกันเกี่ยวกับข้อมูลนี้ (ซึ่งรวมถึง แต่ไม่จำกัดเพียงการรับประกันใด ๆ เกี่ยวกับความเป็นต้นฉบับของผลงาน (originality) ความถูกต้อง ความสมบูรณ์ ความเป็นปัจจุบันและทันต่อการใช้งาน (timeliness) การไม่ละเมิดทรัพย์สินทางปัญญา (non-infringement) ความสามารถเชิงพาณิชย์ (merchantability) และความเหมาะสมสำหรับวัตถุประสงค์เฉพาะ) โดยไม่เป็นการจำกัดสิ่งที่กล่าวมาข้างต้น ไม่ว่ากรณีใด ๆ MSCI Parties ไม่ต้องรับผิดชอบต่อความเสียหายทางตรง ความเสียหายทางอ้อม ความเสียหายพิเศษ ความเสียหายธรรมดาที่ย่อมเกิดขึ้น ความเสียหายเชิงลงโทษ ความเสียหายที่เป็นผลสืบเนื่อง (ซึ่งรวมถึง แต่ไม่จำกัดเพียงการสูญเสียกำไร) หรือ ความเสียหายอื่นใด (www.msci.com)

Source: MSCI. The MSCI information may only be used for your internal use, may not be reproduced or disseminated in any form and may not be used as a basis for a component of any financial instruments or products or indices. None of the MSCI information is intended to constitute investment advice or a recommendation to make (or refrain from making) any kind of investment decision and may not be relied on as such. Historical data and analysis should not be taken as an indication or guarantee of any future performance analysis, forecast or prediction. The MSCI information is provided on an "as is" basis and the user of this information assumes the entire risk of any use made of this information. MSCI, each of its affiliates and each other person involved in or related to compiling, computing or creating any MSCI information (collectively, the "MSCI Parties") expressly disclaims all warranties (including, without limitation, any warranties of originality, accuracy, completeness, timeliness, non-infringement, merchantability and fitness for a particular purpose) with respect to this information. Without limiting any of the foregoing, in no event shall any MSCI Party have any liability for any direct, indirect, special, incidental, punitive, consequential (including, without limitation, lost profits) or any other damages. (www.msci.com)



As of 30 April 2026

Fact Sheet

MFS Meridian® Funds

Contrarian Value Fund

Investment in the fund may involve a high degree of risk and may not be suitable for all investors. Past performance does not predict future returns and your capital is at risk. The value of the fund can be volatile and could decrease substantially in a short period of time. Investors should consider the risks, including lower returns, related to currency movements between their investing currency and the portfolio's base currency, if different. Investors should not rely on this document alone to make investment decisions and the sales prospectus and Key Information Documents (KIDs) should be carefully considered before making any investment in the fund. **The fund specific risks include: stock risk, concentrated risk and value risk. These relevant risks, as associated with this fund, are highlighted and defined at the end of this document.**

Effective 1st July 2025 this fund is closed to new investors, with very limited exceptions.

Objective

Seeks capital appreciation, measured in US dollars.

Investment team

Portfolio Managers

Anne Christine Farstad

- 21 years with MFS
- 24 years in industry

Zahid Kassam, CFA

- 13 years with MFS
- 19 years in industry

Institutional Portfolio Managers**

Paul Fairbrother, ASIP

- 6 years with MFS
- 33 years in industry

Benjamin Tingling, CAIA

- 12 years with MFS
- 20 years in industry

Fund benchmark

MSCI World Value Index (net div)

A global equity strategy that seeks areas of controversy in the market and engages with it from a fundamental, bottom-up perspective to identify asymmetric investment opportunities that seek to limit downside.

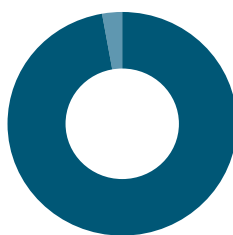
Key Points:

- Emphasis on valuation, balance sheet leverage and maintaining a suitable margin of safety
- May invest in companies of any size
- Seeks to identify investment opportunities trading at a significant discount to their intrinsic value, due to adverse market sentiment, operating difficulties or going through a transition

The term "margin of safety" is the difference between the intrinsic value of the stock and its market price. Buying with a margin of safety means buying the stock well below what you think it's actually worth i.e. its intrinsic value.

Portfolio structure (%)

- Stocks (97.2)
- Cash & Cash Equivalents (2.8)



Top 10 holdings

IMCD NV (EQ)
CIE GENERALE DES ETABLISSEMENTS MICHELIN SCA
DAVIDE CAMPARI-MILANO NV
DEUTSCHE POST AG
BECTON DICKINSON AND CO (EQ)
HOWDEN JOINERY GROUP PLC
ZALANDO SE
ANHEUSER-BUSCH INBEV SA/NV
SYMRISE AG
INTERTEK GROUP PLC

35.3% of total net assets

Currency weights (%)

Euro	46.9
British Pound Sterling	24.0
United States Dollar	20.9
Canadian Dollar	4.6
Japanese Yen	3.6

Sectors (%)

	portfolio	vs. benchmark
Industrials	23.7	10.7
Health Care	15.5	10.3
Financials	14.3	25.1
Consumer Staples	13.4	7.6
Consumer Discretionary	13.4	5.0
Materials	8.9	4.5
Utilities	5.0	4.7
Energy	2.9	7.6
Communication Services	—	11.2
Information Technology	—	10.4
Real Estate	—	2.9
Cash & Cash Equivalents	2.8	N/A

Top 5 countries (%)

	portfolio	vs. benchmark
United Kingdom	24.0	4.4
United States	15.5	71.2
Germany	15.1	2.2
France	14.1	2.2
Netherlands	8.3	0.7

Portfolio facts

Net Assets (USD)	3.3 billion
Number of Issues	39

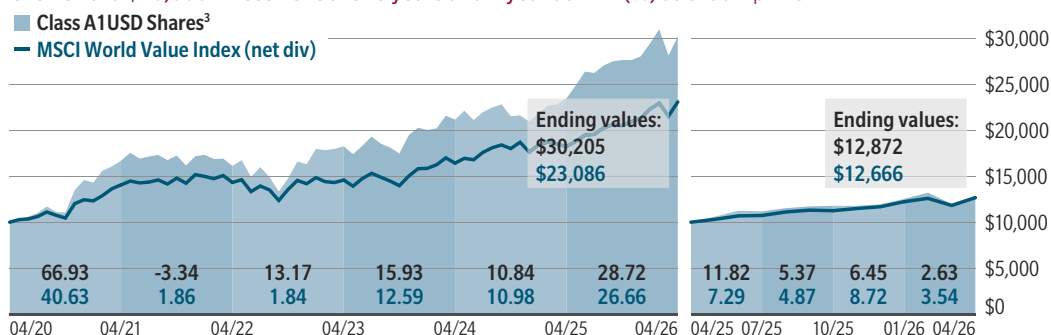
** Advises and communicates on the management of the portfolio, but is not responsible for day-to-day management. Please see important data methodologies later in this document.

MFS Meridian Funds from time to time may be registered for sale in other jurisdictions or otherwise offered where registration is not required.

MFS Meridian Funds are not available for sale in the United States or to US persons. Information on investors rights is made available in English and, as the case may be, in local language at meridian.mfs.com. MFS Investment Management Company (Lux) S.à r.l. may decide to terminate the marketing arrangements of this fund in accordance with the appropriate regulation.

NOT INSURED – MAY LOSE VALUE – NOT BANK GUARANTEED

Growth of a \$10,000 investment over 6 years and 1 year at NAV (%) as of 30-Apr-26



Fund returns assume the reinvestment of dividends and capital gain distributions but do not include a sales charge. Results would have been less favorable if the sales charge were included. This example is for illustrative purposes only and is not intended to represent the future performance of any MFS product. **Past performance is not a reliable indicator for future results.**

Please see reverse for complete performance information and important disclosures.

CALENDAR YEAR TOTAL RETURNS (%), NOT INCLUDING SALES CHARGE A1USD^{^,3}

	'16	'17	'18	'19	'20	'21	'22	'23	'24	'25
Fund	—	—	—	—	11.07	17.76	-5.09	24.39	3.25	33.91
Benchmark	—	—	—	—	-1.16	21.94	-6.52	11.51	11.47	20.79

ANNUALIZED RETURNS AT NAV (%) ^

SHARE CLASS INFORMATION

Class	Ongoing Charges (%) [†]	Class Inception Date	Life	5 yr	3 yr	1 yr	YTD	Sedol	WKN	ISIN	CUSIP	Bloomberg
A1EUR ^{1,3}	1.85	18-May-22	15.26	13.37	15.78	24.22	7.84	BJLD367	A3DHPV	LU2459474701	L6369A833	MFCVAEU LX
A1USD ³	1.85	21-Aug-19	15.72	12.59	18.26	28.72	7.70	BJK38K7	A2PJLL	LU1985811782	L6366L139	MFCVA1U LX
AH1EUR ^{2,3}	1.85	21-Aug-19	12.87	9.87	15.62	25.64	6.94	BJK38L8	A2PJLM	LU1985811865	L6366L154	MFCAH1E LX
I1EUR ³	0.75	21-Aug-19	16.00	14.35	17.03	25.56	8.22	BJK38Y1	A2PJLW	LU1985812830	L6366L170	MFCV11E LX
I1USD ³	0.75	21-Aug-19	17.00	13.83	19.57	30.13	8.10	BJK38X0	A2PJLV	LU1985812756	L6366L196	MFCV11U LX
IH1EUR ^{2,3}	0.75	21-Aug-19	14.04	10.96	16.75	26.68	7.15	BJK38Z2	A2PJLX	LU1985813051	L6366L204	MFCIH1E LX

Benchmark: MSCI World Value Index (net div)

EUR	—	11.00	14.20	22.74	8.53
USD	—	10.42	16.53	26.66	8.40

Secondary Benchmark: MSCI World Index (net div)

EUR	—	11.87	17.30	25.16	5.80
USD	—	11.29	19.70	29.16	5.68

MIFID II PERFORMANCE STANDARD - 12 MONTH RATES OF TOTAL RETURN AT NAV (%) AS OF THE PERIOD ENDED

	30-Apr-22	30-Apr-23	30-Apr-24	30-Apr-25	30-Apr-26
A1EUR	11.42	8.32	19.60	4.46	24.22
A1USD	-3.34	13.17	15.93	10.84	28.72
AH1EUR	-4.84	8.83	13.40	8.48	25.64
I1EUR	11.42	9.50	20.96	5.53	25.56
I1USD	-2.26	14.37	17.22	12.08	30.13
IH1EUR	-3.77	9.84	14.63	9.58	26.68

Benchmark: MSCI World Value Index (net div)

EUR	16.23	-2.68	16.25	4.39	22.74
USD	1.86	1.84	12.59	10.98	26.66

Secondary Benchmark: MSCI World Index (net div)

EUR	10.10	-1.41	22.23	5.50	25.16
USD	-3.52	3.18	18.39	12.16	29.16

Past performance is not a reliable indicator for future results. All financial investments involve an element of risk. The value of investments may rise and fall so you may get back less than originally invested.

Investors should consider the risks, including lower returns, related to currency movements between their investing currency and the portfolio's base currency, if different.

Other share classes are available for which performance and expenses will differ.

Returns would have been lower had sales charges, of up to 6% of the net asset value (NAV), or any commissions, fees or other charges that your financial intermediary may charge been reflected.

Please note that this is an actively managed product.

The Fund's benchmark is indicated for performance comparison only.

Performance results reflect ongoing charges and any applicable expense subsidies and waivers in effect during the periods shown. All historic results assume distributions within the fund and/or the share class are reinvested.

The source for all fund data is MFS. Source for benchmark performance: SPAR, FactSet Research Systems Inc.

Fund Inception Date: 21 August 2019

[^] Results represent the percent change in NAV.

Periods less than one year are actual, not annualized.

[†] Ongoing charges are expressed at an annual rate as a percentage of net assets and are based on expenses for the semi-annual period ending July 31 or annual period ending January 31. For a Class with less than the full period of data available, or where an adjustment is necessary to reflect current charges, the ongoing charges figure is an estimate. Ongoing charges may vary from year to year. Please see the KID of the relevant Class for the most recent expense information.

¹ The MFS Meridian Funds offer several share classes each with different expenses. Performance reflects the performance of a relevant older class with the same currency until the class inception date of the class detailed. Performance for periods prior to

that date may have been higher or lower had the actual share class fees and expenses been reflected.

² Base Currency-Hedged share classes aim to reduce exchange rate and return fluctuations between the applicable non-base currency hedged share class and the unhedged currency class of the fund. From time-to-time shareholder transactions in the share class could result in a gain or a loss, which could be significant, in the share class value that is attributable to the adviser's hedging activities rather than to its investment management activities. Other share classes will not share in these gains or losses.

³ The Fund's investment strategy was changed on 18 September 2020; performance shown prior to this date reflects the Fund's prior investment strategy. Class I shares are only available to certain qualifying institutional investors.

TRAILING 3-YEAR RISK MEASURES VS. BENCHMARK (A1USD)

Beta	1.08
Standard Deviation	15.05 vs. 12.35

Beta is a measure of the volatility of a portfolio relative to the overall market. A beta less than 1.0 indicates lower risk than the market; a beta greater than 1.0 indicates higher risk than the market. It is most reliable as a risk measure when the return fluctuations of the portfolio are highly correlated with the return fluctuations of the index chosen to represent the market.

Standard Deviation is an indicator of the portfolio's total return volatility, which is based on a minimum of 36 monthly returns. The larger the portfolio's standard deviation, the greater the portfolio's volatility.

RISK INDICATOR - CLASS A1USD

◀ Lower Risk (typically lower rewards)				Higher Risk ▶ (typically higher rewards)		
1	2	3	4	5	6	7

The rating is based on past volatility of returns and may be different in the future or for other classes of the fund.

See the fund's offering documents for more details, including information on fund risks and expenses.

The offering documents (sales prospectus and Key Information Documents (KIDs)), articles of incorporation and financial reports are available to investors at no cost in paper form or electronically at meridian.mfs.com, at the offices of the paying agent or representative in each jurisdiction or from your financial intermediary. KIDs are available in the following languages: Danish, Dutch, English, French, German, Italian, Norwegian, Portuguese, Spanish, and Swedish. The sales prospectus and other documents are available in English. For additional information, call 352.464.010.600 in Luxembourg or your local paying agent or representative. **Spain:** A complete list of the MFS Meridian SICAV fund distributors in Spain is available on the CNMV Website (www.cnmv.es)

MFS Meridian Funds is an investment company with a variable capital established under Luxembourg law. MFS Investment Management Company (Lux) S.à.r.l. is the management company of the Funds, having its registered office at 4, Rue Albert Borschette, L-1246, Luxembourg, Grand Duchy of Luxembourg (Company No. B.76.467). The Management Company and the Funds have been duly authorised by the CSSF (Commission de Surveillance du Secteur Financier) in Luxembourg.

CNMV's registration number for Spain- 68.

Important Data Methodologies

Top holdings, portfolio characteristics and weightings do not reflect the effect of exposure/weightings for hedging of hedged share classes. Full holdings and net assets do reflect this hedging.

Portfolio characteristics are based on equivalent exposure, which measures how a portfolio's value would change due to price changes in an asset held either directly or, in the case of a derivative contract, indirectly. The market value of the holding may differ. The portfolio is actively managed, and current holdings may be different.

Important risk considerations

The fund may not achieve its objective and/or you could lose money on your investment in the fund. ■ **Stock:** Stock markets and investments in individual stocks are volatile and can decline significantly in response to or investor perception of, issuer, market, economic, industry, political, regulatory, geopolitical, environmental, public health, and other conditions. ■ **Value:** The portfolio's investments can continue to be undervalued for long periods of time, not realize their expected value, and be more volatile than the stock market in general. ■ **Concentrated:** The portfolio's performance could be more volatile than the performance of more diversified portfolios. ■ Please see the offering documents or Information Memorandum for more details, including information on fund risks and expenses.

Benchmark and vendor disclosures

MSCI World Value Index (net div) - a market capitalization-weighted index that is designed to measure equity market performance for value securities in the global developed markets.

MSCI World Index (net div) - a market capitalization-weighted index that is designed to measure equity market performance in the global developed markets.

It is not possible to invest directly in an index.

Index data source: MSCI. MSCI makes no express or implied warranties or representations and shall have no liability whatsoever with respect to any MSCI data contained herein. The MSCI data may not be further redistributed or used as a basis for other indices or any securities or financial products. This report is not approved, reviewed or produced by MSCI.

The Global Industry Classification Standard (GICS®) was developed by and/or is the exclusive property of MSCI, Inc. and S&P Global Market Intelligence Inc. ("S&P Global Market Intelligence"). GICS is a service mark of MSCI and S&P Global Market Intelligence and has been licensed for use by MFS. MFS has applied its own internal sector/industry classification methodology for equity securities and non-equity securities that are unclassified by GICS.

คำเตือน/ข้อแนะนำ

- กองทุนนี้เป็นกองทุนตราสารทุนที่ลงทุนในต่างประเทศ โดยจัดตั้งในรูป Feeder Fund ที่เน้นลงทุนในกองทุนต่างประเทศ (กองทุนหลัก) เพียงกองทุนเดียว คือ MFS MERIDIAN FUNDS - CONTRARIAN VALUE FUND ดังนั้น ผลตอบแทนของกองทุนนี้จึงขึ้นอยู่กับกองทุนหลักที่กองทุนลงทุน โดยหากผลตอบแทนของกองทุนหลักได้รับผลกระทบในทางลบจากปัจจัยความเสี่ยงที่เกี่ยวข้อง อาจส่งผลกระทบต่อผลตอบแทนของกองทุนนี้ และผู้ลงทุนอาจมีโอกาสดำเนินเงินคืนน้อยกว่าเงินลงทุนเริ่มแรก
- กองทุนนี้ไม่ได้เป็นกองทุนที่คุ้มครองเงินต้น และมีความเสี่ยงที่เกี่ยวข้องกับการลงทุนในต่างประเทศ เช่น ความเสี่ยงจากการเปลี่ยนแปลงในเรื่องเศรษฐกิจ การเมือง และสังคม ตลาดการเงิน อัตราดอกเบี้ย และความเสี่ยงที่เกี่ยวข้องกับกฎหมายและภาษีอากรที่เกี่ยวข้องของประเทศที่กองทุนลงทุน ความเสี่ยงจากการลงทุนในตลาดเกิดใหม่ (Emerging markets) เป็นต้น
- เนื่องจากกองทุนหลักมีกลยุทธ์ในการบริหารกองทุนแบบเชิงรุก (Active management) ดังนั้น จึงมีความเสี่ยงจากการตัดสินใจลงทุน การวิเคราะห์หลักทรัพย์ หรือกลยุทธ์การลงทุนของผู้จัดการกองทุนอาจทำให้ผลตอบแทนของกองทุนไม่เป็นไปอย่างที่คาดหวังหรือตามที่ประเมินไว้
- กองทุนหลักเน้นลงทุนอย่างน้อยร้อยละ 70 ในตราสารทุน โดยตลาดตราสารทุนมีความผันผวนและอาจมีมูลค่าลดลงอย่างมีนัยสำคัญจากปัจจัยด้านผู้ออกตราสาร ตลาด เศรษฐกิจ กลุ่มอุตสาหกรรม การเมือง กฎเกณฑ์ การเมืองระหว่างประเทศ สาธารณสุข และสภาวะการณ์อื่น ๆ รวมถึงมุมมองของนักลงทุนต่อสภาวะการณ์ดังกล่าว นอกจากนี้ ราคาของตราสารทุนสามารถปรับลดลงอย่างมีนัยสำคัญจากสภาวะการแข่งขัน และสภาวะการณ์ดังกล่าวสามารถส่งผลกระทบต่อผู้ออกตราสารหรือประเภทของตราสารผู้ออกตราสารในกลุ่มตลาด กลุ่มอุตสาหกรรม หรือภูมิภาค หรือตลาดโดยรวม และอาจส่งผลกระทบต่อผลตอบแทนของกองทุนนี้ และผู้ลงทุนอาจมีโอกาสดำเนินเงินคืนน้อยกว่าเงินลงทุนเริ่มแรก
- กองทุนหลักมุ่งเน้นการลงทุนในบริษัทที่ผู้จัดการกองทุนเชื่อว่ามีความต่ำกว่ามูลค่าที่แท้จริง (intrinsic value) ซึ่งอาจเนื่องมาจากทัศนคติของตลาด (market sentiment) การปรับโครงสร้าง หรืออุปสรรคเฉพาะของผู้ออกตราสาร ทั้งนี้ ตราสารทุนของบริษัทที่ผู้จัดการกองทุนเชื่อว่ามีความต่ำกว่ามูลค่าที่แท้จริง (intrinsic value) ดังกล่าว อาจมีราคาต่ำกว่ามูลค่าที่แท้จริง (undervalue) เป็นระยะเวลาสั้น โดยไม่สามารถรับรู้มูลค่าที่คาดหวัง (expected value) ได้ในบางช่วงของวัฏจักรตลาด และอาจมีความผันผวนมากกว่าตลาดโดยรวม
- กองทุนหลักอาจลงทุนในบริษัททุกขนาด รวมถึงกองทุนหลักอาจมีสัดส่วนการลงทุนที่กระจุกตัวในประเทศหรือภูมิภาคใด ๆ ในกรณีดังกล่าว ผลการดำเนินงานของกองทุนหลักอาจขึ้นอยู่กับสภาพตลาด อัตราแลกเปลี่ยน เศรษฐกิจ การเมือง กฎเกณฑ์ การเมืองระหว่างประเทศ และปัจจัยอื่น ๆ ในภูมิภาคนั้น ๆ ดังนั้น หากผู้ลงทุนพิจารณาแล้วเห็นว่า การลงทุนดังกล่าวเมื่อรวมกับเงินลงทุนในพอร์ตการลงทุนทั้งหมดของผู้ลงทุน จะทำให้การลงทุนมีการกระจุกตัวในภูมิภาคหรือประเทศนั้น ๆ ก็ควรพิจารณากระจายความเสี่ยงของพอร์ตการลงทุนโดยรวมของตนเองด้วย (ท่านสามารถดูข้อมูลของกองทุนหลักเพิ่มเติมได้ที่ <https://www.mfs.com/en-bnlx/investment-professional/product-strategies/meridian-funds/LU1985812756-contrarian-value-fund-share-1USD.html#tab-overview>)
- ในกรณีที่กองทุนหลักได้รับคำสั่งขายคืนและ/หรือคำสั่งสับเปลี่ยนออกเป็นจำนวนมาก กล่าวคือ ได้รับคำสั่งเกินร้อยละ 10 ของสินทรัพย์ของกองทุนหลัก ณ วันประเมินมูลค่า (Valuation Date) ใน 1 ปี บริษัทจัดการของกองทุนหลักอาจตัดสินใจเลื่อนการชำระค่าขายคืนหรือสับเปลี่ยนออกไปจนกว่าจะสามารถขายสินทรัพย์ของกองทุนหลักได้โดยไม่มีควมล่าช้าโดยไม่จำเป็น ทั้งนี้ คำสั่งขายคืนและ/หรือสับเปลี่ยนออกดังกล่าวจะได้รับการจัดลำดับความสำคัญก่อนคำสั่งที่กองทุนหลักได้รับในภายหลัง
- กองทุนหลักอาจลงทุนในสัญญาซื้อขายล่วงหน้าเพื่อป้องกันความเสี่ยง (Hedging) และ/หรือเพื่อวัตถุประสงค์ด้านการลงทุน (Investment Purposes) ซึ่งรวมถึงการเพิ่มหรือลดสถานะการลงทุนในตลาดใด ๆ หรือกลุ่มของตลาด หรือหลักทรัพย์ เพื่อบริหารสถานะการลงทุนที่เกี่ยวข้องกับอัตราดอกเบี้ยหรืออัตราแลกเปลี่ยน หรือลักษณะอื่นใดของกองทุนหลัก หรือเป็นทางเลือกการลงทุนนอกเหนือจากการลงทุนตรง ทั้งนี้ กองทุนหลักจะไม่เน้นลงทุนในสัญญาซื้อขายล่วงหน้าเพื่อให้บรรลุวัตถุประสงค์การลงทุนของกองทุนหลักหรือเพื่อการลงทุน ดังนั้น กองทุนจึงมีความเสี่ยงมากกว่ากองทุนรวมที่ลงทุนในหลักทรัพย์อ้างอิงโดยตรง ผู้ลงทุนควรมีความเข้าใจเกี่ยวกับความเสี่ยงของการลงทุนในสัญญาซื้อขายล่วงหน้า และควรคำนึงถึงประสบการณ์การลงทุน วัตถุประสงค์การลงทุน สถานะการเงินของผู้ลงทุนเอง และผู้ลงทุนสามารถยอมรับความเสี่ยงที่อาจเกิดขึ้นจากการลงทุนได้
- กองทุนนี้จะไม่ป้องกันความเสี่ยงด้านอัตราแลกเปลี่ยนเงินตราต่างประเทศ (unhedged) ดังนั้น กองทุนจึงมีความเสี่ยงด้านอัตราแลกเปลี่ยน ซึ่งอาจทำให้ผู้ลงทุนได้รับผลขาดทุนจากอัตราแลกเปลี่ยนหรือได้รับเงินคืนต่ำกว่าเงินลงทุนเริ่มแรกได้
- กองทุนนี้อาจลงทุนหรือมีไว้ซึ่งสัญญาซื้อขายล่วงหน้า (Derivatives) เพื่อลดความเสี่ยง (Hedging) โดยอาจมี underlying เป็นตราสารทุน หน่วยลงทุนของกองทุน ดัชนีที่มีองค์ประกอบเป็นตราสารทุน อัตราดอกเบี้ย และ/หรือ underlying อื่นตามที่สำนักงาน ก.ล.ด. อนุญาตให้กองทุนลงทุนได้ ทั้งนี้ การทำสัญญาซื้อขายล่วงหน้าอาจมีต้นทุนและมีความเสี่ยงที่เกี่ยวข้องต่าง ๆ เช่น ความเสี่ยงจากการที่คู่สัญญาผิดนัดชำระหนี้ หรือไม่สามารถส่งมอบ (delivery failure) หรือไม่สามารถปฏิบัติตามข้อตกลงได้ ความเสี่ยงด้านสภาพคล่องในการซื้อขายหรือไม่สามารถปิดสถานะได้ (close out position) เป็นต้น โดยบริษัทจัดการจะกำหนดกลยุทธ์ในการบริหารจัดการความเสี่ยงที่เกิดขึ้นจากการลงทุนในสัญญาซื้อขายล่วงหน้า ตลอดจนจัดให้มีระบบที่เหมาะสมในการบริหารความเสี่ยงของสัญญาซื้อขายล่วงหน้า เช่น บริษัทจัดการจะวิเคราะห์และติดตามสถานะหรืออันดับความน่าเชื่อถือของบริษัทที่เป็นคู่สัญญาซื้อขายล่วงหน้าอย่างระมัดระวัง และสม่ำเสมอ และหากมีการปรับตัวในทางลบอย่างมีนัยสำคัญ บริษัทจัดการจะพิจารณาปรับเปลี่ยนแผนการลงทุนให้เหมาะสมกับสภาวะการณ์ เพื่อลดความเสี่ยงจากการที่คู่สัญญาไม่สามารถทำตามข้อสัญญาตามที่ตกลงกันได้
- ในกรณีที่กองทุนรวมลงทุนในสัญญาซื้อขายล่วงหน้าเพื่อการลดความเสี่ยงโดยสินค้าหรือตัวแปรของสัญญาซื้อขายล่วงหน้านั้นไม่ใช่สิ่งเดียวกับทรัพย์สินที่ต้องการลดความเสี่ยง บริษัทจัดการกองทุนรวมใช้ข้อมูลในอดีตในการคำนวณค่าสัมบูรณ์ของค่าสัมประสิทธิ์สหสัมพันธ์ (absolute correlation coefficient) บริษัทจัดการกองทุนรวมใช้ข้อมูลในอดีตในการคำนวณค่าสัมบูรณ์ของค่าสัมประสิทธิ์สหสัมพันธ์ (absolute correlation coefficient) กองทุนรวมจึงมีความเสี่ยง หากสินค้าหรือตัวแปรที่สัญญาซื้อขายล่วงหน้าอ้างอิง (underlying) และทรัพย์สินที่ต้องการลดความเสี่ยงเคลื่อนไหวในทิศทางที่ไม่เป็นไปตามข้อมูลในอดีต ซึ่งอาจส่งผลให้การเข้าทำสัญญาซื้อขายล่วงหน้าไม่สามารถลดความเสี่ยงได้อย่างเต็มประสิทธิภาพ
- กองทุนอาจลงทุนในหน่วยลงทุนของกองทุนรวมซึ่งอยู่ภายใต้การบริหารของบริษัทจัดการได้ (Cross Investing Fund) ตามอัตราส่วนที่บริษัทจัดการกำหนด ดังนั้น บริษัทจัดการจะจัดให้มีระบบงานที่ป้องกันธุรกรรมที่อาจก่อให้เกิดความขัดแย้งทางผลประโยชน์อันอาจเกิดจากนโยบายการลงทุนที่เปิดให้มีการลงทุนในกองทุนรวมภายใต้การบริหารจัดการของ บริษัทจัดการเดียวกัน เพื่อให้เกิดประโยชน์สูงสุดแก่ผู้ถือหน่วยลงทุนของทั้งกองทุนรวมต้นทางและกองทุนรวมปลายทาง ทั้งนี้ ผู้ถือหน่วยสามารถสอบถามข้อมูลได้ที่ <https://am.kkpg.com>
- ผู้ลงทุนควรพิจารณาค่าธรรมเนียมและค่าใช้จ่ายที่เรียกเก็บจากกองทุนรวม และที่เรียกเก็บจากผู้ถือหน่วยลงทุน เช่น ค่าธรรมเนียมการขายหน่วยลงทุน (Front-end Fee) เป็นต้น เนื่องจากค่าธรรมเนียมมีผลกระทบต่อผลตอบแทนที่ผู้ลงทุนจะได้รับ ดังนั้น ผู้ลงทุนควรพิจารณาการเรียกเก็บค่าธรรมเนียมดังกล่าวก่อนการลงทุน

คำเตือน/ข้อแนะนำ

- เนื่องจากกองทุนมีการลงทุนในต่างประเทศ ซึ่งวันหยุดทำการของกองทุนต่างประเทศที่กองทุนไปลงทุน และ/หรือประเทศที่เกี่ยวข้องกับการทำธุรกรรมการลงทุนอาจจะไม่ตรงกับวันหยุดทำการของประเทศไทย จึงอาจส่งผลกระทบต่อคำสั่งซื้อ/ขายคืน/สับเปลี่ยนหน่วยลงทุน และ/หรือระยะเวลาในการชำระเงินค่าขายคืนหน่วยลงทุนให้กับผู้ถือหน่วย/ผู้ลงทุน
- การลงทุนมีความเสี่ยง ผู้ลงทุนควรทำความเข้าใจลักษณะสินค้าเงื่อนไขผลตอบแทน และความเสี่ยงก่อนตัดสินใจลงทุน
- ผู้ลงทุนควรลงทุนในกองทุนนี้เมื่อเห็นว่าการลงทุนในกองทุนเปิดนี้เหมาะสมกับวัตถุประสงค์การลงทุนของผู้ลงทุน และผู้ลงทุนยอมรับความเสี่ยงที่อาจเกิดขึ้นจากการลงทุนได้ และโปรดศึกษาคำเตือนอื่นเพิ่มเติมในหนังสือชี้ชวนส่วนข้อมูลกองทุนรวม

เครื่องมือบริหารความเสี่ยงด้านสภาพคล่อง

ผู้ลงทุนสามารถศึกษารายละเอียด หลักเกณฑ์ และเงื่อนไขการใช้งานของแต่ละเครื่องมือบริหารความเสี่ยงด้านสภาพคล่องได้ในรายละเอียดโครงการ และหนังสือชี้ชวนฉบับเต็ม ที่ <https://am.kkpf.com>

กลุ่มเครื่องมือที่ส่งผ่านภาระค่าใช้จ่ายให้ผู้ลงทุน

1. ค่าธรรมเนียมการรักษาสภาพคล่อง (Liquidity Fee)

เครื่องมือที่สะท้อนต้นทุนของกองทุนที่เกิดขึ้นในภาวะที่ตลาดมีความผันผวนสูงหรือมีการขายคืนหน่วยลงทุนหรือมีการสับเปลี่ยนหน่วยลงทุนออกของกองทุนนั้น ๆ สูงเกินกว่าปกติ โดยจะเรียกเก็บค่าธรรมเนียมเฉพาะ “ผู้ขาย” หรือผู้สับเปลี่ยนหน่วยลงทุนออกในจำนวนที่เกินกว่าปริมาณและ/หรือ ก่อนระยะเวลาที่กำหนด และเป็นการเรียกเก็บเข้ากองทุน

2. การปรับมูลค่าทรัพย์สินสุทธิด้วยสูตรการคำนวณที่สะท้อนต้นทุนในการซื้อขายทรัพย์สินของกองทุนรวม (Swing Pricing)

เครื่องมือใช้ปรับมูลค่าหน่วยลงทุน เพื่อให้สะท้อนต้นทุนการซื้อขายของกองทุนในภาวะที่ตลาดมีความผันผวน โดยเพิ่มตัวแปร (Swing Factor) ที่ช่วยสะท้อนต้นทุนค่าใช้จ่ายและใช้ตัวแปรนั้นช่วยในการปรับมูลค่าหน่วยลงทุน นอกจากนี้ กองทุนอาจเลือกใช้ Swing Pricing เฉพาะช่วงเวลาที่มีการซื้อขายสุทธิเกินกว่าที่กำหนดไว้ (Partial swing pricing) หรือสามารถใช้ทุกวันในช่วงที่ตลาดมีความผันผวน (Full swing pricing) ขึ้นอยู่กับการกำหนดเงื่อนไขในการใช้เครื่องมือตามลักษณะสินทรัพย์หรือต้นทุนที่เกิดขึ้นกับกองทุนรวม นั้น ๆ

3. การเพิ่มค่าธรรมเนียมการซื้อขายหน่วยลงทุนที่สะท้อนต้นทุนในการซื้อขายทรัพย์สินของกองทุนรวม (Anti-Dilution Levies - ADLs)

เครื่องมือที่ทำให้การซื้อขายหน่วยลงทุนสะท้อนต้นทุนที่เกี่ยวข้องจากการปรับพอร์ตของกองทุน ในภาวะตลาดผันผวนสูงผิดปกติหรือสภาพคล่องผิดปกติ หรือเกิดเหตุการณ์อื่นที่อาจจะกระทบต่อต้นทุนและค่าใช้จ่ายของกองทุนรวม โดยกองทุนจะกำหนดมูลค่าซื้อขายสุทธิเป็นเกณฑ์ของเครื่องมือ ถ้ามีการซื้อขายหรือสับเปลี่ยนหน่วยลงทุนเกินกว่าระดับที่กำหนด กองทุนจะมีการเรียกเก็บค่าธรรมเนียมเพิ่มเติมเข้ากองทุน และการคิดค่าธรรมเนียมอาจเกิดขึ้นได้ทั้งจากผู้ซื้อ/สับเปลี่ยนหน่วยลงทุนเข้า หรือจาก ผู้ขาย/สับเปลี่ยนหน่วยลงทุนออกก็ได้ ซึ่งขึ้นอยู่กับปริมาณธุรกรรมที่เกิดขึ้นตามเงื่อนไขที่ บลจ. กำหนด

กลุ่มเครื่องมือที่จำกัดคำสั่งรับซื้อคืนหน่วยลงทุน

4. ระยะเวลาที่ต้องแจ้งล่วงหน้าก่อนการขายคืนหน่วยลงทุน (Notice Period)

เครื่องมือที่จะกำหนดระยะเวลาในการส่งคำสั่งเพื่อทำการขายคืนหรือสับเปลี่ยนหน่วยลงทุนออกไว้ล่วงหน้าหากผู้ถือหน่วยทำการที่เกินกว่าปริมาณที่กำหนด เพื่อให้กองทุนมีเวลาในการเตรียมขายสินทรัพย์เพื่อมาชำระค่าขายคืนหน่วยลงทุน

5. เพดานการขายคืนหน่วยลงทุน (Redemption Gate)

เป็นเครื่องมือที่กำหนดเพดานมูลค่าที่จะให้ผู้ถือหน่วยลงทุนขายคืนหน่วยลงทุนหรือสับเปลี่ยนหน่วยลงทุนออกได้ในแต่ละกองทุน เมื่อเกิดสถานการณ์ไม่ปกติ หรือประเมินว่าสถานการณ์อาจจะไม่ปกติ โดย บลจ. จะใช้วิธีการชำระคืนตามสัดส่วน หรือที่เรียกว่า Pro rata สำหรับคำสั่งขายคืนหน่วยลงทุนหรือสับเปลี่ยนหน่วยลงทุนออกที่เหลือ จะทำการขายคืนให้ในวันทำการถัดไป หากวันทำการถัดไป บลจ. ยังคงใช้เครื่องมือนี้ บลจ. จะชำระคืนตามวิธี Pro rata โดยไม่มีการจัดลำดับก่อนหลัง แต่หากวันทำการถัดไปกองทุนมีสภาพคล่องเพียงพอ ทำให้ บลจ. ไม่ต้องใช้เครื่องมือนี้ บลจ. จะชำระคืนตามรายการขายคืนหน่วยลงทุนหรือสับเปลี่ยนหน่วยลงทุนออกที่ได้รับไว้ทั้งหมด

6. การดำเนินการในกรณีที่ผู้ออกตราสารหนี้หรือลูกหนี้ตามสิทธิเรียกร้องผิดนัดชำระหนี้ หรือตราสารที่ลงทุนประสบปัญหาขาดสภาพคล่องหรือไม่สามารถจำหน่ายได้ด้วยราคาที่เหมาะสมผล (Side Pocket)

เครื่องมือที่ทำให้กองทุนรวมสามารถแยกสินทรัพย์ที่มีปัญหาด้านสภาพคล่อง ออกจากทรัพย์สินโดยรวมของกองทุน โดยในวันที่ บลจ. ดำเนินการแยกทรัพย์สินดังกล่าว บลจ. จะทำทะเบียนผู้ถือหน่วยลงทุน ณ วันทำการนั้น เพื่อใช้เป็นข้อมูลสำหรับการคืนเงินที่ บลจ. อาจได้รับจากทรัพย์สินที่ติดปัญหาด้านสภาพคล่องข้างต้นในอนาคต

7. การไม่ขายหรือไม่รับซื้อคืนหน่วยลงทุนตามคำสั่งที่รับไว้หรือจะหยุดรับคำสั่งซื้อหรือคำสั่งขายคืนหน่วยลงทุน (Suspension of dealings)

การระงับการซื้อขายหน่วยลงทุนเป็นการชั่วคราวเพื่อลดผลกระทบต่อการบริหารสภาพคล่องของกองทุน และโดยเฉพาะเพื่อป้องกันไม่ให้เกิดปัญหารุนแรงมากขึ้นจนถึงขั้นปิดกอง จัดเป็นเครื่องมือที่มีผลกระทบสูง การใช้เครื่องมือถูกควบคุมดูแลจากสำนักงาน ก.ล.ด. เงื่อนไขของการนำมาใช้จะต้องคำนึงถึงประโยชน์โดยรวมของผู้ถือหน่วยลงทุน

ทั้งนี้ เมื่อกองทุนหลักมีการใช้เครื่องมือบริหารความเสี่ยงสภาพคล่อง บริษัทจัดการจะพิจารณาดำเนินการให้สอดคล้องกับกองทุนปลายทาง