

บริษัทหลักทรัพย์จัดการกองทุน เกียรตินาคินภัทร จำกัด

ข้อมูล ณ วันที่ 31 มีนาคม 2569

**กองทุนเปิดเคเคที CorePath Balanced เพื่อการเลี้ยงชีพ**  
KKP CorePath Balanced Retirement Mutual FUND

**KKP CorePath Balanced RMF**  
ระดับความเสี่ยง

**ประเภทกองทุนรวม / กลุ่มกองทุนรวม**

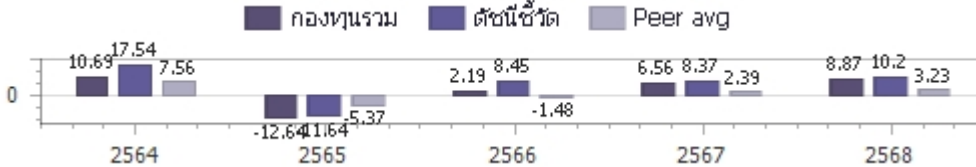
กองทุนรวมผสม กองทุนรวมเพื่อการเลี้ยงชีพ กองทุนรวมที่มีนโยบายเปิดให้มีการลงทุนในกองทุนรวมอื่นภายใต้แบบลง.เดียวกัน กองทุนที่เน้นลงทุนแบบมีความเสี่ยงทั้งในและต่างประเทศ  
กลุ่มกองทุนรวม : Moderate Allocation

**นโยบายและกลยุทธ์การลงทุน**

- กองทุนมีนโยบายลงทุนในตราสารทุน ตราสารกึ่งหนี้กึ่งทุน ตราสารหนี้ และ/หรือเงินฝากทั้งในประเทศและ/หรือต่างประเทศ ในสัดส่วนตั้งแต่ร้อยละ 0 ถึงร้อยละ 100 ของ NAV โดยสัดส่วนการลงทุนขึ้นอยู่กับความคิดเห็นของบริหารจัดการและตามความเหมาะสมกับสภาพการณ์ในแต่ละขณะ ในกรณีที่บริหารจัดการมีการแต่งตั้งที่ปรึกษาการลงทุน บริหารจัดการจะพิจารณาการลงทุนในหลักทรัพย์หรือทรัพย์สินอื่นภายใต้กรอบการให้คำแนะนำในด้านการ ลงทุนที่ระบุไว้ในบทวิเคราะห์ Asset Allocation ที่ได้รับจากที่ปรึกษาการลงทุน ทั้งนี้กองทุนอาจลงทุนในหลักทรัพย์หรือทรัพย์สินในต่างประเทศ ไม่เกินร้อยละ 79 ของ NAV
- กองทุนอาจลงทุนในตราสารหนี้ที่มีอันดับความน่าเชื่อถือต่ำกว่าที่สามารถลงทุนได้ (Non-Investment Grade) ตราสารหนี้ที่ไม่ได้รับการจัดอันดับความน่าเชื่อถือ (Unrated Securities) และตราสารทุนของบริษัทที่ไม่ได้จดทะเบียนในตลาดหลักทรัพย์ (Unlisted Securities) โดยรวมกันไม่เกินร้อยละ 15 ของ NAV
- กองทุนอาจลงทุนในสัญญาซื้อขายล่วงหน้าเพื่อลดความเสี่ยงด้านอัตราแลกเปลี่ยนตามดุลยพินิจของบริษัทจัดการ (ระหว่างร้อยละ 0-105 ของมูลค่าความเสี่ยงที่มีอยู่) และ/หรือเพื่อเพิ่มประสิทธิภาพการบริหารการลงทุน และอาจลงทุนในตราสารที่มีลักษณะของสัญญาซื้อขายล่วงหน้าแฝง
- กองทุนอาจลงทุนในกองทุนรวมอื่นภายใต้ แบบลง.เดียวกัน ในสัดส่วนโดยเฉลี่ยรอบปีบัญชีไม่เกินร้อยละ 100 ของ NAV โดยเป็นไปตามหลักเกณฑ์เงื่อนไขที่สำนักงาน ก.ล.ต.กำหนด
- กลยุทธ์การลงทุน: มุ่งหวังให้ผลประโยชน์สูงกว่าดัชนีชี้วัด (Active Management) (กองทุนสามารถลงทุนในทรัพย์สินอื่น ๆ ตามที่ระบุไว้ในนโยบายการลงทุนของกองทุน รวมถึงประเภทหลักทรัพย์ ในรายละเอียดโครงการจัดการกองทุนและหนังสือชี้ชวนส่วนข้อมูลโครงการโปรดศึกษารายละเอียดทั้งหมดเพิ่มเติม <https://am.kkpfq.com>)

หมายเหตุ: ตั้งแต่วันที่ 16 เม.ย. 2569 เป็นต้นไป กองทุนมีการเปลี่ยนแปลงอัตราส่วนการป้องกันความเสี่ยงอัตราแลกเปลี่ยน เป็น ป้องกันความเสี่ยงอัตราแลกเปลี่ยนโดยขึ้นอยู่กับดุลยพินิจของบริษัทจัดการ (ระหว่างร้อยละ 0-105 ของมูลค่าความเสี่ยงที่มีอยู่)

**ผลการดำเนินงานและดัชนีชี้วัดย้อนหลัง 5 ปีปฏิทิน 1, 2, 3 (%ต่อปี)** (ข้อมูล ณ วันที่ 31 มีนาคม 2569)



**ผลการดำเนินการย้อนหลังแบบปีกหนด 1, 4 (%)**

	Year to Date	3 เดือน	6 เดือน	1 ปี <sup>4</sup>
กองทุนรวม	-3.03%	-3.03%	-2.05%	5.14%
ดัชนีชี้วัด <sup>5</sup>	-1.16%	-1.16%	0.18%	10.67%
ค่าเฉลี่ยในกลุ่มเดียวกัน	2.46%	2.46%	3.03%	8.84%
ความผันผวนของกองทุน	6.77%	6.77%	6.45%	8.70%
ความผันผวนดัชนีชี้วัด	6.77%	6.77%	6.26%	7.67%
	3 ปี <sup>4</sup>	5 ปี <sup>4</sup>	10 ปี <sup>4</sup>	ตั้งแต่จัดตั้งกองทุน <sup>4</sup>
กองทุนรวม	4.36%	1.41%	2.48%	
ดัชนีชี้วัด <sup>5</sup>	7.44%	4.87%	5.46%	
ค่าเฉลี่ยในกลุ่มเดียวกัน	2.07%	0.67%	N/A	
ความผันผวนของกองทุน	7.36%	7.84%	8.20%	
ความผันผวนดัชนีชี้วัด	6.75%	7.84%	8.84%	

ต่ำ	1	2	3	4	5	6	7	8	สูง
-----	---	---	---	---	---	---	---	---	-----

เสี่ยงปานกลางค่อนข้างสูง  
ลงทุนในตราสารทุน ตราสารหนี้และ/หรือ  
ทรัพย์สินทางเลือก โดยมีสัดส่วนการลงทุน  
ในตราสารทุนน้อยกว่า 80% ของ NAV

**ข้อมูลกองทุนรวม**

วันจดทะเบียนกองทุน	: 12 ธันวาคม 2561
วันเริ่มต้น class	:
นโยบายจ่ายเงินปันผล	: ไม่จ่าย
อายุกองทุน	: ไม่กำหนด
การป้องกันความเสี่ยง FX	: ดุลยพินิจ
การเรียกเก็บค่าธรรมเนียม	: ไม่มี
ตามผลการดำเนินงาน	

**ผู้จัดการกองทุนรวม**

1. น.ส.ลัทธภรณ์ สงวนรักษ์ศักดิ์ (ตั้งแต่ 11 พ.ย. 62)
2. นายเศรษฐา ปรีณอกวิชาติ (ตั้งแต่ 1 ก.ย. 63)

**ดัชนีชี้วัด\* :**

- (1) 27.50% MSCI AC World NETR USD Index<sup>1</sup>
- (2) 27.50% MSCI AC World NETR USD Index<sup>2</sup>
- (3) 15.00% Bloomberg GLOBAL AGGREGATE Total RETURN INDEX VALUE Hedged USD<sup>2</sup>
- (4) 22.50% ThaiBMA MTM Government Bond 1-3Y Total Return Index
- (5) 7.50% ThaiBMA MTM Corporate Bond (BBB+ up) 1-3Y Total Return Index

หมายเหตุ: <sup>1</sup> ดัชนีลำดับที่ (1) จะปรับด้วยอัตราแลกเปลี่ยนเพื่อคำนวณผลตอบแทนเป็นสกุลบาท ณ วันที่คำนวณผลตอบแทน <sup>2</sup> ดัชนีลำดับที่ (2) – (3) จะปรับด้วยต้นทุนการป้องกันความเสี่ยงอัตราแลกเปลี่ยน เพื่อคำนวณผลตอบแทนเป็นสกุลบาท ณ วันที่คำนวณผลตอบแทน

\*Source: MSCI.

KKP CorePath Balanced Retirement Mutual FUND's benchmark is MSCI AC World NETR USD Index (the "Index"). The Index return in Thai Baht is calculated by Kiatnakin Phatra Asset Management Company Limited. None of the MSCI Parties has participated in such calculation or is responsible for any errors, omissions or interruptions of or in connection with any of such calculation.

**คำเตือน**

- การลงทุนในกองทุนรวมไม่ใช่การฝากเงิน
  - ผลการดำเนินงานในอดีตของกองทุนรวมมิได้เป็นสัญญาณถึงผลการดำเนินงานในอนาคต
- การเข้าร่วมต่อต้านทุจริต : ได้รับการรับรอง CAC

1. เอกสารการวัดผลการดำเนินงานของกองทุนรวมฉบับนี้ ได้จัดทำตามมาตรฐานการวัดผลการดำเนินงานของกองทุนรวมของสมาคมบริษัทจัดการลงทุน
2. หากกองทุนรวมมีผลการดำเนินงานตั้งแต่วันที่จดทะเบียนทรัพย์สินกองทุนรวมหรือวันที่เปิดเสนอขายชนิดหน่วยลงทุนไม่ครบ 1 ปีปฏิทิน จะแสดงผลการดำเนินงานของปีปฏิทินแรกตั้งแต่วันที่กองทุนรวมจดทะเบียนทรัพย์สินกองทุนรวมหรือวันที่เปิดเสนอขายชนิดหน่วยลงทุนจนถึงวันที่ทำการสุดท้ายของปีปฏิทินแรก
3. หากกองทุนรวมมีผลการดำเนินงานในปีที่เล็กกองทุนไม่ครบ 1 ปีปฏิทิน จะแสดงผลการดำเนินงานของปีปฏิทินสุดท้ายตั้งแต่วันที่ทำการสุดท้ายของปีปฏิทินก่อนหน้าจนถึงวันที่เล็กกองทุน
4. % ต่อปี
5. ดัชนีชี้วัดเพื่อเปรียบเทียบกับผลการดำเนินงานของกองทุนรวม

**จัดอันดับกองทุน Morningstar**

Morningstar Rating Overall จาก Morningstar ประเภท Thailand Fund Moderate Allocation



ผู้ลงทุนสามารถศึกษาเครื่องมือบริหารความเสี่ยงด้านสภาพคล่องได้ในหนังสือชี้ชวนฉบับเต็ม

หนังสือชี้ชวนฉบับเต็ม



<https://am.kkpfq.com>

<b>การซื้อหน่วยลงทุน</b>		<b>การขายคืนหน่วยลงทุน</b>	
<b>วันทำการซื้อ</b>	: ทุกวันทำการ	<b>วันทำการขายคืน</b>	: ทุกวันทำการ
<b>เวลาทำการ</b>	: 8:30 - 15:30 น.	<b>เวลาทำการ</b>	: 8:30 - 15:30 น.
<b>การซื้อครั้งแรกขั้นต่ำ</b>	: 1,000 บาท	<b>การขายคืนขั้นต่ำ</b>	: ไม่กำหนด
<b>การซื้อครั้งถัดไปขั้นต่ำ</b>	: 1,000 บาท	<b>ยอดคงเหลือขั้นต่ำ</b>	: 100 บาท / 10 หน่วย
		<b>ระยะเวลาการรับเงินค่าขายคืน</b>	: ภายใน 5 วันทำการ <sup>1</sup> (ปัจจุบัน T+5) <sup>2</sup>

## หมายเหตุ

<sup>1</sup> นับแต่วันคำนวณมูลค่าทรัพย์สินสุทธิ มูลค่าหน่วยลงทุน ราคาขายหน่วยลงทุน หรือ ราคาซื้อคืนหน่วยลงทุน

<sup>2</sup> ปัจจุบัน T+5 เฉพาะบัญชีรับเงินค่าขายคืนหน่วยลงทุนของ KKP Bank, SCB, BBL, KBank, BAY, TTB, KTB, CIMB Thai, LH Bank, UOB, Citibank และนำฝากเช็ค T+5 สำหรับบัญชีธนาคารอื่น นอกเหนือจากที่ระบุข้างต้น (รายละเอียดอาจมีการเปลี่ยนแปลง)

T = วันทำการซื้อขาย

บริษัทขอเรียนแจ้งว่า ตั้งแต่วันที่ 1 ส.ค. 2568 เป็นต้นไป บริษัทจะไม่ได้ให้บริการขายหน่วยลงทุนผ่านผู้แนะนำการลงทุนของบริษัท ไม่รับคำสั่งซื้อ/คำสั่งสับเปลี่ยนเข้า โดยตรงกับท่านผู้ถือหน่วยลงทุน และผู้สนใจลงทุนที่สำนักงานของบริษัทในทุกช่องทาง ผู้ลงทุนสามารถดูรายละเอียดเพิ่มเติมได้ที่ <https://am.kkpf.com/th/news/2025033149952>

**ค่าธรรมเนียมที่เรียกเก็บจากกองทุนรวม (%ต่อปี ของ NAV)**

(ข้อมูล ณ วันที่ 31 มีนาคม 2569)

ค่าธรรมเนียมต่อไปนี้จะส่งผลกระทบต่อผู้ลงทุน เนื่องจากจะทำให้ผลตอบแทนจากการลงทุนลดลง ดังนั้น ผู้ลงทุนควรตรวจสอบทุกครั้งก่อนตัดสินใจลงทุน

ค่าธรรมเนียม	สูงสุดไม่เกิน	เก็บจริง
การจัดการ	2.1400 %	ปัจจุบันยกเว้น
ค่าตอบแทนแก่ตัวแทนขายหน่วยลงทุนของกองทุนรวม (trailer fee) : มีรวมค่าใช้จ่าย	2.6750 %	0.1460 %

## หมายเหตุ

- ค่าธรรมเนียมดังกล่าวรวมภาษีมูลค่าเพิ่ม ภาษีธุรกิจเฉพาะหรือภาษีอื่นใดแล้ว
- ค่าใช้จ่ายรวมที่เรียกเก็บจริง เป็นข้อมูลของรอบระยะเวลาบัญชี วันที่ 1 ส.ค. 67 - 30 พ.ย. 68
- ผู้ลงทุนสามารถดูข้อมูลค่าธรรมเนียมที่เรียกเก็บจากกองทุนรวมย้อนหลัง 3 ปี ในหนังสือชี้ชวนส่วนข้อมูลกองทุน ได้ที่ <https://am.kkpf.com>
- บริษัทจัดการอาจพิจารณาเปลี่ยนแปลงค่าธรรมเนียมที่เรียกเก็บจริงเพื่อให้สอดคล้องกับกลยุทธ์หรือค่าใช้จ่ายในการบริหารจัดการ

**ค่าธรรมเนียมที่เรียกเก็บจากผู้ถือหน่วย (%ของมูลค่าหน่วยลงทุน)**

(ข้อมูล ณ วันที่ 31 มีนาคม 2569)

ผู้ลงทุนจะถูกเรียกเก็บค่าธรรมเนียมต่อไปนี้โดยตรงทุกครั้งเมื่อทำรายการซื้อขายหรือสับเปลี่ยนหน่วยลงทุน

ค่าธรรมเนียม	สูงสุดไม่เกิน	เก็บจริง
การขาย	2.1400 %	ยกเว้น
การรับซื้อคืน	2.1400 %	ยกเว้น
การสับเปลี่ยนหน่วยลงทุนเข้า	2.1400 %	ยกเว้น
การสับเปลี่ยนหน่วยลงทุนออก	2.1400 %	ยกเว้น
การโอนหน่วย	50 บาท ต่อ 1 รายการ	ยกเว้น

## หมายเหตุ

- ค่าธรรมเนียมดังกล่าวรวมภาษีมูลค่าเพิ่ม ภาษีธุรกิจเฉพาะหรือภาษีอื่นใดแล้ว
- ในกรณีที่กองทุนลงทุนในหน่วยลงทุนของกองทุนรวมภายใต้การจัดการของบริษัทจัดการ กองทุนต้นทาง และกองทุนปลายทางจะไม่เรียกเก็บค่าธรรมเนียมการจัดการ (management fee) ค่าธรรมเนียมการขาย (front end fee) และค่าธรรมเนียมรับซื้อคืน (back end fee) ซ้ำซ้อนกัน
- บริษัทจัดการอาจพิจารณาเปลี่ยนแปลงค่าธรรมเนียมที่เรียกเก็บจริงเพื่อให้สอดคล้องกับกลยุทธ์หรือค่าใช้จ่ายในการบริหารจัดการ

ข้อมูลเชิงสถิติ (ข้อมูล ณ วันที่ 31 มีนาคม 2569)	สัดส่วนประเภททรัพย์สินที่ลงทุน (ข้อมูล ณ วันที่ 31 มีนาคม 2569)	ทรัพย์สินที่ลงทุน 5 อันดับแรก (ข้อมูล ณ วันที่ 31 มีนาคม 2569)														
<b>Maximum Drawdown</b> -18.19% <b>FX Hedging</b> 0.00% <b>Recovering Period</b> 1 ปี 10 เดือน 16 วัน <b>อัตราส่วนหมุนเวียนการลงทุน</b> 0.01 เท่า	<table border="1"> <thead> <tr> <th>ประเภททรัพย์สิน</th> <th>%NAV</th> </tr> </thead> <tbody> <tr> <td>หน่วยลงทุนในประเทศ</td> <td>99.07</td> </tr> <tr> <td>เงินฝาก, บัตรเงินฝาก</td> <td>1.04</td> </tr> <tr> <td>สินทรัพย์และหนี้สินอื่น</td> <td>-0.11</td> </tr> </tbody> </table>	ประเภททรัพย์สิน	%NAV	หน่วยลงทุนในประเทศ	99.07	เงินฝาก, บัตรเงินฝาก	1.04	สินทรัพย์และหนี้สินอื่น	-0.11	<table border="1"> <thead> <tr> <th>ชื่อทรัพย์สิน</th> <th>%NAV</th> </tr> </thead> <tbody> <tr> <td>กองทุนเปิดเคเคที CorePath Balanced (KKP CorePath Balanced FUND)</td> <td>99.07</td> </tr> <tr> <td>ธนาคารกรุงศรีอยุธยา จำกัด (มหาชน) (C/A 777-0-91154-0)</td> <td>0.00</td> </tr> </tbody> </table>	ชื่อทรัพย์สิน	%NAV	กองทุนเปิดเคเคที CorePath Balanced (KKP CorePath Balanced FUND)	99.07	ธนาคารกรุงศรีอยุธยา จำกัด (มหาชน) (C/A 777-0-91154-0)	0.00
ประเภททรัพย์สิน	%NAV															
หน่วยลงทุนในประเทศ	99.07															
เงินฝาก, บัตรเงินฝาก	1.04															
สินทรัพย์และหนี้สินอื่น	-0.11															
ชื่อทรัพย์สิน	%NAV															
กองทุนเปิดเคเคที CorePath Balanced (KKP CorePath Balanced FUND)	99.07															
ธนาคารกรุงศรีอยุธยา จำกัด (มหาชน) (C/A 777-0-91154-0)	0.00															

## การลงทุนในกองทุนอื่นเกินกว่า 20% (กองในประเทศ และหรือกองต่างประเทศ)

ชื่อกองทุน	กองทุนเปิดเคเคพี CorePath Balanced ชนิดทั่วไป (KKP CorePath Balanced FUND)
link	<a href="https://am.kkpgf.com/th/mutual-fund/KKP-CorePath-Balanced">https://am.kkpgf.com/th/mutual-fund/KKP-CorePath-Balanced</a>

หมายเหตุในการเปลี่ยนแปลงมูลค่าขั้นต่ำของการสั่งซื้อครั้งถัดไป บริษัทจัดการจะคำนึงถึงประโยชน์ของผู้ถือหน่วยลงทุนเป็นสำคัญ โดยบริษัทจัดการจะประกาศการเปลี่ยนแปลง และแจ้งให้ผู้ถือหน่วยลงทุนทราบล่วงหน้าอย่างชัดเจนถึงวันที่มีการเปลี่ยนแปลงมูลค่าขั้นต่ำของการสั่งซื้อ ครั้งถัดไป ค่าอธิบายเกี่ยวกับการเปลี่ยนแปลง และเหตุผลในการเปลี่ยนแปลงข้อมูลดังกล่าว ผ่านเว็บไซต์ของบริษัทจัดการ ภายในระยะเวลาที่ผู้ถือหน่วยลงทุนสามารถใช้ประโยชน์จากข้อมูลในการตัดสินใจลงทุนได้

### คำอธิบาย

**Maximum Drawdown** เปรอ์เซ็นต์ผลขาดทุนสูงสุดของกองทุนรวมในระยะเวลา 5 ปีย้อนหลัง (หรือตั้งแต่จัดตั้งกองทุนกรณีที่ยังไม่ครบ 5 ปี) โดยวัดจากระดับ NAV ต่อหน่วยที่จุดสูงสุดไปจนถึงจุดต่ำสุดในช่วงที่ NAV ต่อหน่วยปรับตัวลดลง ค่า Maximum Drawdown เป็นข้อมูลที่ช่วยให้ทราบถึงความเสี่ยงที่อาจจะขาดทุนจากการลงทุนในกองทุนรวม

**Recovering Period** ระยะเวลาการฟื้นตัว เพื่อเป็นข้อมูลให้ผู้ลงทุนทราบถึงระยะเวลาดังแต่การขาดทุนสูงสุดจนถึงระยะเวลาที่ฟื้นกลับมาที่เงินทุนเริ่มต้นใช้ระยะเวลา นานเท่าใด

**FX Hedging** เปรอ์เซ็นต์ของการลงทุนในสกุลเงินต่างประเทศที่มีการป้องกันความเสี่ยงจากอัตราแลกเปลี่ยน

**อัตราส่วนหมุนเวียนการลงทุน** ความถี่ของการซื้อขายหลักทรัพย์ในพอร์ตกองทุนในช่วงเวลาใดช่วงเวลาหนึ่ง โดยคำนวณจากมูลค่าที่ต่ำกว่าระหว่างผลรวมของมูลค่า การซื้อหลักทรัพย์กับผลรวมของมูลค่าการขายหลักทรัพย์ของกองทุนรวมในรอบระยะเวลา 1 ปีหารด้วยมูลค่า NAV ของกองทุนรวมเฉลี่ยในรอบระยะเวลาเดียวกัน กองทุนรวมที่มีค่า portfolio turnover สูง บ่งชี้ถึงการซื้อขายหลักทรัพย์บ่อยครั้งของผู้จัดการกองทุนและทำให้มีต้นทุนการซื้อขายหลักทรัพย์ที่สูง จึงต้องพิจารณา เปรียบเทียบกับผลการดำเนินงานของกองทุนรวมเพื่อประเมินความคุ้มค่าของการซื้อขายหลักทรัพย์ดังกล่าว

**Sharpe Ratio** อัตราส่วนระหว่างผลตอบแทนส่วนเพิ่มของกองทุนรวมเปรียบเทียบกับความเสี่ยงจากการลงทุน โดยคำนวณจากผลต่างระหว่างอัตราผลตอบแทนของ กองทุนรวมกับอัตราผลตอบแทนที่ปราศจากความเสี่ยง (risk-free rate) เปรียบเทียบกับค่าเบี่ยงเบนมาตรฐาน (standard deviation) ของกองทุนรวม ค่า Sharpe Ratio สะท้อนถึงอัตราผลตอบแทนที่กองทุนรวมควรได้รับเพิ่มขึ้นเพื่อชดเชยกับความเสี่ยงที่กองทุนรวมรับมา โดยกองทุนรวมที่มีค่า Sharpe Ratio สูงกว่าจะเป็นกองทุนที่มีประสิทธิภาพในการบริหารจัดการการลงทุนที่ดีกว่า เนื่องจากได้รับผลตอบแทนส่วนเพิ่มที่สูงกว่าภายใต้ระดับความเสี่ยงเดียวกัน

**Alpha** ผลตอบแทนส่วนเกินของกองทุนรวมเมื่อเปรียบเทียบกับดัชนีชี้วัด (benchmark) โดยค่า Alpha ที่สูง หมายถึง กองทุนสามารถสร้างผลตอบแทนได้สูงกว่าดัชนีชี้วัด ซึ่งเป็นผลจากประสิทธิภาพของผู้จัดการกองทุนในการคัดเลือกหรือหาจังหวะการลงทุนในหลักทรัพย์ได้อย่างเหมาะสม

**Beta** ระดับและทิศทางการเปลี่ยนแปลงของอัตราผลตอบแทนของหลักทรัพย์ในพอร์ตการลงทุน โดยเปรียบเทียบกับอัตราการเปลี่ยนแปลงของตลาด Beta น้อยกว่า 1 แสดงว่า หลักทรัพย์ในพอร์ตการลงทุนมีการเปลี่ยนแปลงของอัตราผลตอบแทนน้อยกว่าการเปลี่ยนแปลงของอัตราผลตอบแทนของกลุ่มหลักทรัพย์ของตลาด Beta มากกว่า 1 แสดงว่า หลักทรัพย์ในพอร์ตการลงทุนมีการเปลี่ยนแปลงของอัตราผลตอบแทนมากกว่าการเปลี่ยนแปลงของอัตราผลตอบแทนของกลุ่มหลักทรัพย์ของตลาด

**Tracking Error** อัตราผลตอบแทนของกองทุนมีประสิทธิภาพในการเลียนแบบดัชนีชี้วัด โดยหาก tracking error ต่ำ หมายถึง กองทุนรวมมีประสิทธิภาพในการ สร้างผลตอบแทนให้ใกล้เคียงกับดัชนีชี้วัด กองทุนรวมที่มีค่า tracking error สูง จะมีอัตราผลตอบแทนโดยเฉลี่ยห่างจากดัชนีชี้วัดมากขึ้น

**Yield to Maturity** อัตราผลตอบแทนจากการลงทุนในตราสารหนี้โดยถือจนครบกำหนดอายุ ซึ่งคำนวณจากดอกเบี้ยที่จะได้รับในอนาคต ตลอดอายุตราสารและเงินต้น ที่จะได้รับคืน นามาคิดลดเป็นมูลค่าปัจจุบัน โดยใช้วิธีอัตราผลตอบแทนของกองทุนรวมตราสารหนี้ คำนวณจากค่าเฉลี่ยถ่วงน้ำหนักของ Yield to Maturity ของ ตราสารหนี้แต่ละตัวที่กองทุนมีการลงทุน และเนื่องจาก Yield to Maturity มีหน่วยมาตรฐานเป็นเปอร์เซ็นต์ต่อปี จึงสามารถนำไปใช้เปรียบเทียบอัตราผลตอบแทน ระหว่างกองทุนรวมตราสารหนี้ที่มีนโยบายถือครองตราสารหนี้จนครบกำหนดอายุและมีลักษณะการลงทุนที่ใกล้เคียงกันได้

บริษัทหลักทรัพย์จัดการกองทุน เกียรตินาคินภัทร จำกัด

โทรศัพท์ (66) 2305 9800 โทรสาร (66) 2305 9803-4 website : <https://am.kkpgf.com>

ที่อยู่ : 209 อาคารเคเคพี ทาวเวอร์ เอ ชั้นที่ 17 ถนนสุขุมวิท 21 (อโศก)

แขวงคลองเตยเหนือ เขตวัฒนา กรุงเทพมหานคร 10110

**หมายเหตุดัชนีชี้วัด:**

ที่มา: MSCI

ข้อมูล MSCI เป็นข้อมูลสำหรับใช้ภายใน (internal use) เท่านั้น โดยห้ามทำซ้ำหรือเผยแพร่ในรูปแบบใด ๆ และห้ามใช้เป็นพื้นฐานเพื่อเป็นส่วนประกอบของตราสารทางการเงินหรือผลิตภัณฑ์ หรือดัชนีใด ๆ ข้อมูล MSCI ไม่ได้มีจุดประสงค์เพื่อเป็นคำแนะนำการลงทุนหรือการให้คำแนะนำเพื่อการตัดสินใจลงทุน (หรือการไม่ตัดสินใจลงทุน) และไม่อาจถูกยึดถือหรือเชื่อถือเพื่อใช้ในการวัดประสิทธิภาพดังกล่าวได้ ข้อมูลในอดีต (historical data) และการวิเคราะห์ข้อมูลไม่ควรถูกนำมาใช้เป็นตัวชี้วัด (indication) หรือ การรับประกัน การวิเคราะห์หรือการคาดการณ์ผลการดำเนินงานในอนาคต ข้อมูล MSCI ได้ถูกจัดให้มีขึ้นตามสภาพที่ได้รับ ("as is" basis) และผู้ใช้ข้อมูลนี้ยอมรับ ความเสี่ยงทั้งหมดจากการใช้ข้อมูลนี้ โดย MSCI บริษัทในเครือแต่ละบริษัท และบุคคลอื่นแต่ละรายที่เกี่ยวข้องกับการรวบรวม ประมวลผล หรือสร้างข้อมูล MSCI ใด ๆ (เรียกรวมว่า "MSCI Parties") ขอบปฏิเสธการรับประกันเกี่ยวกับข้อมูลนี้ (ซึ่งรวมถึง แต่ไม่จำกัดเพียงการรับประกันใด ๆ เกี่ยวกับความเป็นต้นฉบับของผลงาน (originality) ความถูกต้อง ความสมบูรณ์ ความเป็นปัจจุบันและทันต่อการใช้งาน (timeliness) การไม่ละเมิดทรัพย์สินทางปัญญา (non-infringement) ความสามารถเชิงพาณิชย์ (merchantability) และความเหมาะสมสำหรับวัตถุประสงค์เฉพาะ) โดยไม่เป็นการจำกัดสิ่งที่กล่าวมาข้างต้น ไม่ว่ากรณีใด ๆ MSCI Parties ไม่ต้องรับผิดชอบต่อความเสียหายทางตรง ความเสียหายทางอ้อม ความเสียหายพิเศษ ความเสียหายธรรมดาที่ย่อมเกิดขึ้น ความเสียหายเชิงลงโทษ ความเสียหายที่เป็นผลสืบเนื่อง (ซึ่งรวมถึง แต่ไม่จำกัดเพียงการสูญเสียกำไร) หรือ ความเสียหายอื่นใด (www.msci.com)

Source: MSCI. The MSCI information may only be used for your internal use, may not be reproduced or disseminated in any form and may not be used as a basis for a component of any financial instruments or products or indices. None of the MSCI information is intended to constitute investment advice or a recommendation to make (or refrain from making) any kind of investment decision and may not be relied on as such. Historical data and analysis should not be taken as an indication or guarantee of any future performance analysis, forecast or prediction. The MSCI information is provided on an "as is" basis and the user of this information assumes the entire risk of any use made of this information. MSCI, each of its affiliates and each other person involved in or related to compiling, computing or creating any MSCI information (collectively, the "MSCI Parties") expressly disclaims all warranties (including, without limitation, any warranties of originality, accuracy, completeness, timeliness, non-infringement, merchantability and fitness for a particular purpose) with respect to this information. Without limiting any of the foregoing, in no event shall any MSCI Party have any liability for any direct, indirect, special, incidental, punitive, consequential (including, without limitation, lost profits) or any other damages. (www.msci.com) The blended returns are calculated by Kiattakin Phatra Asset Management Co., Ltd. using end of day index level values licensed from MSCI ("MSCI Data"). For the avoidance of doubt, MSCI is not the benchmark "administrator" for, or a "contributor", "submitter" or "supervised contributor" to, the blended returns, and the MSCI Data is not considered a "contribution" or "submission" in relation to the blended returns, as those terms may be defined in any rules, laws, regulations, legislation or international standards. MSCI Data is provided "AS IS" without warranty or liability and no copying or distribution is permitted. MSCI does not make any representation regarding the advisability of any investment or strategy and does not sponsor, promote, issue, sell or otherwise recommend or endorse any investment or strategy, including any financial products or strategies based on, tracking or otherwise utilizing any MSCI Data, models, analytics or other materials or information.

ที่มา: Bloomberg Index Services Limited. เครื่องหมายการค้าจดทะเบียน BLOOMBERG® และดัชนีชี้วัดที่อ้างถึงนี้ ("ดัชนีชี้วัด") เป็นเครื่องหมายการบริการ (service marks) ของ Bloomberg Finance L.P. และบริษัทในเครือ (เรียกรวมกันว่า "Bloomberg") และ/หรือ ผู้ให้บริการบุคคลที่สามรายใดรายหนึ่งหรือหลายราย (ผู้ให้บริการแต่ละรายเรียกว่า "ผู้ให้บริการบุคคลที่สาม") (Third-Party Provider) ซึ่งบริษัทหลักทรัพย์จัดการกองทุน เกียรตินาคินภัทร จำกัด ("ผู้ได้รับอนุญาตให้ใช้สิทธิ") ได้รับอนุญาตให้ใช้สำหรับวัตถุประสงค์ที่กำหนด ในกรณีที่ผู้ให้บริการบุคคลที่สามรายใดมีส่วนในการให้ข้อมูลดัชนีชี้วัดซึ่งเป็นทรัพย์สินทางปัญญา ผลิตภัณฑ์ ชื่อบริษัท และโลโก้ของผู้ให้บริการบุคคลที่สามรายนั้น ถือเป็นเครื่องหมายการค้า (trademarks) หรือเครื่องหมายการบริการ (service marks) ของผู้ให้บริการบุคคลที่สามรายนั้น และยังคงเป็นทรัพย์สินของผู้ให้บริการบุคคลที่สามรายนั้น ทั้งนี้ Bloomberg หรือ ผู้อนุญาตให้ใช้สิทธิ (licensors) ของ Bloomberg เป็นผู้ถือสิทธิความเป็นเจ้าของ (proprietary rights) ทั้งหมดในดัชนี Bloomberg อย่างไรก็ตาม Bloomberg หรือ ผู้อนุญาตให้ใช้สิทธิ (licensors) ของ Bloomberg รวมถึงผู้ให้บริการบุคคลที่สาม ไม่ได้อนุมัติหรือให้ความเห็นชอบต่อเอกสารฉบับนี้ หรือไม่ได้รับประกันความถูกต้องหรือความครบถ้วนของข้อมูลใด ๆ ในเอกสารฉบับนี้ หรือไม่ได้ให้คำรับรองทั้งโดยชัดแจ้งหรือโดยนัยถึงผลลัพธ์ที่ได้รับจากข้อมูลดังกล่าว นอกจากนี้ ภายใต้ขอบเขตสูงสุดที่กฎหมายอนุญาต Bloomberg หรือ ผู้อนุญาตให้ใช้สิทธิ (licensors) ของ Bloomberg รวมถึงผู้ให้บริการบุคคลที่สามไม่ได้มีความรับผิดชอบหรือความรับผิดชอบใด ๆ ต่อความเสียหายอันเนื่องมาจากข้อมูลดังกล่าว

Source: Bloomberg Index Services Limited. BLOOMBERG® and the indices referenced herein (the "Indices", and each such index, an "Index") are service marks of Bloomberg Finance L.P. and its affiliates (collectively "Bloomberg") and/or one or more third-party providers (each such provider, a "Third-Party Provider,") and have been licensed for use for certain purposes to KIATTAKIN PHATRA ASSET MANAGEMENT COMPANY LIMITED (the "Licensee"). To the extent a Third-Party Provider contributes intellectual property in connection with the Index, such third-party products, company names and logos are trademarks or service marks, and remain the property, of such Third-Party Provider. Bloomberg or Bloomberg's licensors own all proprietary rights in the Bloomberg Indices. Neither Bloomberg nor Bloomberg's licensors, including a Third-Party Provider, approves or endorses this material, or guarantees the accuracy or completeness of any information herein, or makes any warranty, express or implied, as to the results to be obtained therefrom and, to the maximum extent allowed by law, neither Bloomberg nor Bloomberg's licensors, including a Third-Party Provider, shall have any liability or responsibility for injury or damages arising in connection therewith.

## คำเตือน/ข้อแนะนำ

- เนื่องจากกองทุนมีการลงทุนในต่างประเทศบางส่วน จึงมีความเสี่ยงจากอัตราแลกเปลี่ยนเงินตราต่างประเทศ เมื่อกองทุนนำเงินบาทไปซื้อหลักทรัพย์ ทั้งนี้ กองทุนอาจลงทุนในหรือมีไว้ซึ่งสัญญาซื้อขายล่วงหน้า เพื่อเป็นเครื่องมือป้องกันความเสี่ยงดังกล่าวโดยขึ้นอยู่กับดุลยพินิจของบริษัทจัดการ (ระหว่างร้อยละ 0-105 ของมูลค่าความเสี่ยงที่มีอยู่) ตามสภาวการณ์ตลาดหรือเมื่อบริษัทจัดการเห็นสมควร ยกตัวอย่างเช่น กรณีค่าเงินดอลลาร์สหรัฐ มีแนวโน้มอ่อนค่าลง ผู้จัดการกองทุนอาจพิจารณาลงทุนในสัญญาซื้อขายล่วงหน้าเพื่อป้องกันความเสี่ยงที่เกี่ยวข้องกับอัตราแลกเปลี่ยน ในสัดส่วนที่มากกว่า กรณีที่ค่าเงินดอลลาร์สหรัฐ มีแนวโน้มแข็งค่า อย่างไรก็ตาม ผู้จัดการกองทุนอาจพิจารณาลงทุนในสัญญาซื้อขายล่วงหน้าเพื่อป้องกันความเสี่ยงที่เกี่ยวข้องกับอัตราแลกเปลี่ยนในสัดส่วนที่น้อย หรืออาจพิจารณาไม่ป้องกัน ในกรณีค่าเงินดอลลาร์สหรัฐ มีแนวโน้มแข็งค่า ดังนั้น กองทุนจึงยังคงมีความเสี่ยงจากอัตราแลกเปลี่ยนอยู่ ซึ่งอาจทำให้ผู้ลงทุนได้รับผลขาดทุนจากอัตราแลกเปลี่ยนหรือได้รับเงินคืนต่ำกว่าเงินลงทุนเริ่มแรกได้ อีกทั้งการทำธุรกรรมป้องกันความเสี่ยงอาจมีต้นทุน ซึ่งทำให้ผลตอบแทนของกองทุนโดยรวมลดลงจากต้นทุนที่เพิ่มขึ้นได้
- เนื่องจากกองทุนมีการลงทุนในต่างประเทศบางส่วน จึงมีความเสี่ยงจากการเปลี่ยนแปลงทางด้านเศรษฐกิจ การเมือง และสังคมของประเทศที่กองทุนไปลงทุน รวมถึงความเสี่ยงที่ทางการของต่างประเทศอาจออกมาตรการในภาวะที่เกิดวิกฤตการณ์ที่ไม่ปกติ ทำให้กองทุนไม่สามารถนำเงินกลับเข้ามาในประเทศไทย ซึ่งอาจส่งผลให้ผู้ลงทุนไม่ได้รับคืนเงินตามระยะเวลาที่กำหนด
- กองทุนอาจลงทุนในหรือมีไว้ซึ่งสัญญาซื้อขายล่วงหน้า และ/หรือ ตราสารที่มีสัญญาซื้อขายล่วงหน้าแฝง กองทุนอาจมีความเสี่ยงมากกว่ากองทุนรวมที่ลงทุนในหลักทรัพย์อ้างอิงโดยตรง เนื่องจากใช้เงินลงทุนในจำนวนที่น้อยกว่าจึงมีกำไร/ขาดทุนสูงกว่าการลงทุนในหลักทรัพย์อ้างอิงโดยตรง
- กองทุนอาจลงทุนในหรือมีไว้ซึ่งสัญญาซื้อขายล่วงหน้า เพื่อเพิ่มประสิทธิภาพในการบริหารการลงทุน และ/หรือแสวงหาผลประโยชน์ตอบแทน (Efficient Portfolio Management) โดยพิจารณาจากสภาวะตลาดในขณะนั้น ภูมิข้อบังคับ และปัจจัยอื่นๆ ที่เกี่ยวข้อง เช่น ทิศทางราคาหลักทรัพย์ อัตราดอกเบี้ย สภาวะอัตราแลกเปลี่ยนและค่าใช้จ่ายในการป้องกันความเสี่ยง เป็นต้น ดังนั้น จึงทำให้กองทุนมีความเสี่ยงมากกว่ากองทุนรวมอื่น จึงเหมาะสมกับผู้ลงทุนที่รับความเสี่ยงได้สูงกว่าผู้ลงทุนทั่วไป ผู้ลงทุนควรลงทุนในกองทุนนี้ เมื่อมีความเข้าใจในความเสี่ยงของสัญญาซื้อขายล่วงหน้า ผู้ลงทุนควรพิจารณาความเหมาะสมของการลงทุน โดยคำนึงถึงประสิทธิภาพการลงทุน วัตถุประสงค์การลงทุน และฐานะการเงินของผู้ลงทุนเอง
- ในกรณีที่กองทุนรวมลงทุนในสัญญาซื้อขายล่วงหน้าเพื่อการลดความเสี่ยงโดยสินค้าหรือตัวแปรของสัญญาซื้อขายล่วงหน้า นั้นไม่ใช่สิ่งเดียวกับทรัพย์สินที่ต้องการลดความเสี่ยง บริษัทจัดการจะใช้ข้อมูลในอดีตในการคำนวณค่าสัมบูรณ์ของค่าสัมประสิทธิ์สหสัมพันธ์ (absolute correlation coefficient) กองทุนรวมจึงมีความเสี่ยง หากสินค้าหรือตัวแปรที่สัญญาซื้อขายล่วงหน้าอ้างอิง (underlying) และทรัพย์สินที่ต้องการลดความเสี่ยงเคลื่อนไหวในทิศทางที่ไม่เป็นไปตามข้อมูลในอดีต ซึ่งอาจส่งผลให้การเข้าทำสัญญาซื้อขายล่วงหน้าไม่สามารถลดความเสี่ยงได้อย่างเต็มประสิทธิภาพ
- กองทุนมีการบริหารเชิงรุก จึงมีความเสี่ยงจากการลงทุนแบบมุ่งหวังให้ผลประกอบการสูงกว่าดัชนีชี้วัด (Active management risk) ความเสี่ยงจากการตัดสินใจลงทุน การวิเคราะห์หลักทรัพย์ หรือกลยุทธ์การลงทุนของผู้จัดการกองทุนที่อาจทำให้ผลตอบแทนของกองทุนไม่เป็นไปอย่างที่คาดหวังหรือไม่สามารถสร้างผลตอบแทนที่สูงกว่าดัชนีชี้วัดได้
- กองทุนอาจลงทุนในตราสาร Non-Investment Grade หรือ Unrated หรือ Unlisted ในสัดส่วนรวมกันไม่เกิน 15% ของมูลค่าทรัพย์สินสุทธิของกองทุน ดังนั้น อาจมีความเสี่ยงจากการดำเนินงานของผู้ออกตราสาร (Credit risk/Default risk) และ ความเสี่ยงด้านสภาพคล่องของตราสาร (Liquidity risk) มากขึ้น
- ผู้ลงทุนอาจต้องชำระคืนภาษีและหรือมีเบี้ยปรับ และหรือเงินเพิ่มหรือค่าธรรมเนียมหรือค่าใช้จ่ายอื่น ทั้งนี้ บริษัทจัดการไม่มีภาระผูกพันในการชดเชยค่าภาษีที่ผู้ลงทุนถูกเรียกเก็บ เบี้ยปรับ เงินเพิ่ม ค่าธรรมเนียม ดอกเบี้ย และหรือค่าใช้จ่ายอื่นที่เกิดขึ้นกับผู้ลงทุน
- สิทธิประโยชน์ทางภาษีที่ผู้ถือหุ้นรายละของกองทุนรวมเพื่อการเลี้ยงชีพนี้ซึ่งได้รับจะสิ้นสุดลง เมื่อผู้ถือหุ้นรายละของกองทุนรวมเพื่อการเลี้ยงชีพนี้เคยได้รับภายในกำหนดเวลา และหากการชำระคืนสิทธิประโยชน์ทางภาษีดังกล่าวไม่เป็นไปตามที่กำหนด ผู้ถือหุ้นรายละของกองทุนรวมเพื่อการเลี้ยงชีพและ/หรือมีเบี้ยปรับตามประมวลรัษฎากรด้วย ทั้งนี้ สิทธิประโยชน์ทางภาษีที่ผู้ถือหุ้นรายละจะได้รับและภาระภาษีที่อาจเกิดขึ้นเมื่อไม่ปฏิบัติตามเงื่อนไขการลงทุนจะเป็นไปตามที่กรมสรรพากรกำหนด
- ผู้ลงทุนมีหน้าที่ในการบันทึก จัดเก็บ และตรวจสอบรายละเอียดการลงทุนและเอกสารอื่นที่เกี่ยวข้องกับการลงทุนในกองทุนรวมเพื่อการเลี้ยงชีพของผู้ลงทุนเพื่อให้เป็นไปตามที่กฎหมายที่เกี่ยวข้องกำหนด
- กองทุนอาจลงทุนในหน่วยลงทุนของกองทุนรวมซึ่งอยู่ภายใต้การบริหารของบริษัทจัดการได้ (Cross Investing Fund) ตามอัตราส่วนที่บริษัทจัดการกำหนด ดังนั้น บริษัทจัดการจะจัดให้มีระบบงานที่ป้องกันธุรกรรมที่อาจก่อให้เกิดความขัดแย้งทางผลประโยชน์อันอาจเกิดจากนโยบายการลงทุนที่เปิดให้มีการลงทุนในกองทุนรวมภายใต้การบริหารจัดการของบริษัทจัดการเดียวกัน เพื่อให้เกิดประโยชน์สูงสุดแก่ผู้ถือหุ้นรายละของทั้งกองทุนรวมต้นทางและกองทุนรวมปลายทาง ทั้งนี้ ผู้ถือหุ้นสามารถสอบถามข้อมูลได้ที่ <https://am.kkpf.com>
- บริษัทจัดการขอสงวนสิทธิที่จะไม่เสนอขายและ/หรือ ไม่รับสับเปลี่ยนหน่วยลงทุนเข้า และ/หรือ ไม่รับคำสั่งซื้อ/สับเปลี่ยนหน่วยลงทุนเข้า และ/หรือ ไม่ทำรายการซื้อ/สับเปลี่ยนหน่วยลงทุนเข้าที่ได้รับคำสั่งไว้แล้ว หรือยกเลิกการทำรายการดังกล่าว ไม่ว่าทางตรงหรือทางอ้อมให้กับหรือเพื่อประโยชน์ของพลเมืองสหรัฐอเมริกาและประเทศอื่นที่บริษัทจัดการกำหนดเพิ่มเติมภายหลัง หรือผู้ที่มีถิ่นฐานอยู่ในสหรัฐฯ และประเทศอื่นที่บริษัทจัดการกำหนดเพิ่มเติมภายหลัง หรือบุคคลซึ่งโดยปกติมีถิ่นที่อยู่ในสหรัฐฯ และประเทศอื่นที่บริษัทจัดการกำหนดเพิ่มเติมภายหลัง รวมถึงกองทุนพิเศษของบุคคลดังกล่าวและบริษัทหรือห้างหุ้นส่วนซึ่งจัดให้มีขึ้นและดำเนินกิจกรรมในสหรัฐฯ และประเทศอื่นที่บริษัทจัดการกำหนดเพิ่มเติมภายหลัง โดยไม่ต้องแจ้งให้ผู้ลงทุนทราบล่วงหน้า
- บริษัทจัดการขอสงวนสิทธิที่จะไม่เสนอขาย/ไม่รับสับเปลี่ยนหน่วยลงทุนเข้า และ/หรือ ไม่รับคำสั่งซื้อ/สับเปลี่ยนหน่วยลงทุนเข้า และ/หรือ ไม่ทำรายการซื้อ/สับเปลี่ยนหน่วยลงทุนเข้าที่ได้รับคำสั่งไว้แล้ว หรือยกเลิกการทำรายการดังกล่าว ให้กับผู้มีสัญชาติ และ/หรือที่อยู่ตามบัตรประจำตัวประชาชนหรือหนังสือเดินทาง และ/หรือที่อยู่ปัจจุบัน และ/หรือที่อยู่ในการจัดส่งเอกสาร และ/หรือที่อยู่สถานที่ทำงาน และ/หรือประเทศที่มาของรายได้ ที่เกี่ยวข้องกับประเทศ ดังนี้ Afghanistan / Algeria / Angola / Antigua and Barbuda / Balkans / Belarus / Bolivia / Bosnia and Herzegovina / Bulgaria / Burkina Faso / Burundi / Cambodia / Cameroon / Central African Republic / China / Congo / Crimea (under Ukraine) / Cuba / Eritrea / Ethiopia / Guatemala / Guinea / Haiti / Iran / Iraq / Ivory Coast / Kenya / Lao / Lebanon / Liberia / Libya / Mali / Moldova / Monaco / Montenegro / Mozambique / Myanmar / Namibia / Nepal / Nicaragua / Niger / Nigeria / North Korea / Philippines / Rhodesia / Russia / Rwanda / Serbia / Sierra Leone / Sint Maarten / Somalia / South Africa / South Sudan / Sudan / Syria / The United States of America (USA) / Tunisia / Turkey / Ukraine / Venezuela / Vietnam / Virgin Islands (UK) / Yemen / Yugoslavia / Zimbabwe
- การลงทุนมีความเสี่ยง ผู้ลงทุนควรศึกษาข้อมูลและคู่มือการลงทุนในกองทุนรวมเพื่อการเลี้ยงชีพก่อนการตัดสินใจลงทุน รวมทั้งสอบถามและขอรับคู่มือการลงทุนในกองทุนรวมเพื่อการเลี้ยงชีพได้ที่บริษัทจัดการ หรือ ผู้สนับสนุนการขายหรือรับซื้อคืนหน่วยลงทุนอื่นที่ได้รับการแต่งตั้ง

## เครื่องมือบริหารความเสี่ยงด้านสภาพคล่อง

ผู้ลงทุนสามารถศึกษารายละเอียด หลักเกณฑ์ และเงื่อนไขการใช้งานของแต่ละเครื่องมือบริหารความเสี่ยงด้านสภาพคล่องได้ในรายละเอียดโครงการ และหนังสือชี้ชวนฉบับเต็ม ที่ <https://am.kkpfpg.com>

### กลุ่มเครื่องมือที่ส่งผ่านภาระค่าใช้จ่ายให้ผู้ลงทุน

#### 1. ค่าธรรมเนียมการรักษาสภาพคล่อง (Liquidity Fee)

เครื่องมือที่สะท้อนต้นทุนของกองทุนที่เกิดขึ้นในภาวะที่ตลาดมีความผันผวนสูงหรือมีการขายคืนหน่วยลงทุนหรือมีการสับเปลี่ยนหน่วยลงทุนออกของกองทุนนั้น ๆ สูงเกินกว่าปกติ โดยจะเรียกเก็บค่าธรรมเนียมเฉพาะ "ผู้ขาย" หรือผู้สับเปลี่ยนหน่วยลงทุนออกในจำนวนที่เกินกว่าปริมาณและ/หรือ ก่อนระยะเวลาที่กำหนด และเป็นการเรียกเก็บเข้ากองทุน

#### 2. การปรับมูลค่าทรัพย์สินสุทธิด้วยสูตรการคำนวณที่สะท้อนต้นทุนในการซื้อขายทรัพย์สินของกองทุนรวม (Swing Pricing)

เครื่องมือใช้ปรับมูลค่าหน่วยลงทุน เพื่อให้สะท้อนต้นทุนการซื้อขายของกองทุนในภาวะที่ตลาดมีความผันผวน โดยเพิ่มตัวแปร (Swing Factor) ที่ช่วยสะท้อนต้นทุนค่าใช้จ่ายและใช้ตัวแปรนั้นช่วยในการปรับมูลค่าหน่วยลงทุน นอกจากนี้ กองทุนอาจเลือกใช้ Swing Pricing เฉพาะช่วงเวลาที่มีการซื้อขายสุทธิเกินกว่าที่กำหนดไว้ (Partial swing pricing) หรือสามารถใช้ทุกวันในช่วงที่ตลาดมีความผันผวน (Full swing pricing) ขึ้นอยู่กับการกำหนดเงื่อนไขในการใช้เครื่องมือตามลักษณะและสินทรัพย์หรือต้นทุนที่เกิดขึ้นกับกองทุนรวม นั้น ๆ

#### 3. การเพิ่มค่าธรรมเนียมการซื้อขายหน่วยลงทุนที่สะท้อนต้นทุนในการซื้อขายทรัพย์สินของกองทุนรวม (Anti-Dilution Levies - ADLs)

เครื่องมือที่ทำให้การซื้อขายหน่วยลงทุนสะท้อนต้นทุนที่เกี่ยวข้องจากการปรับพอร์ตของกองทุน ในภาวะตลาดผันผวนสูงผิดปกติหรือสภาพคล่องผิดปกติ หรือเกิดเหตุการณ์อื่นที่อาจจะกระทบต่อต้นทุนและค่าใช้จ่ายของกองทุนรวม โดยกองทุนจะกำหนดมูลค่าซื้อขายสุทธิเป็นเกณฑ์ของเครื่องมือ ถ้ามีการซื้อขายหรือสับเปลี่ยนหน่วยลงทุนเกินกว่าระดับที่กำหนด กองทุนจะมีการเรียกเก็บค่าธรรมเนียมเพิ่มเติมเข้ากองทุน และการคิดค่าธรรมเนียมอาจเกิดขึ้นได้ทั้งจากผู้ซื้อ/สับเปลี่ยนหน่วยลงทุนเข้า หรือจาก ผู้ขาย/สับเปลี่ยนหน่วยลงทุนออกก็ได้ ซึ่งขึ้นอยู่กับปริมาณธุรกรรมที่เกิดขึ้นตามเงื่อนไขที่ บลจ. กำหนด

### กลุ่มเครื่องมือที่จำกัดคำสั่งรับซื้อคืนหน่วยลงทุน

#### 4. ระยะเวลาที่ต้องแจ้งล่วงหน้าก่อนการขายคืนหน่วยลงทุน (Notice Period)

เครื่องมือที่จะกำหนดระยะเวลาในการส่งคำสั่งเพื่อทำการขายคืนหรือสับเปลี่ยนหน่วยลงทุนออกไว้ล่วงหน้าหากผู้ถือหน่วยทำการที่เกินกว่าปริมาณที่กำหนด เพื่อให้กองทุนมีเวลาในการเตรียมขายสินทรัพย์เพื่อมาชำระค่าขายคืนหน่วยลงทุน

#### 5. เพดานการขายคืนหน่วยลงทุน (Redemption Gate)

เป็นเครื่องมือที่กำหนดเพดานมูลค่าที่จะให้ผู้ถือหน่วยลงทุนขายคืนหน่วยลงทุนหรือสับเปลี่ยนหน่วยลงทุนออกได้ในแต่ละกองทุน เมื่อเกิดสถานการณ์ไม่ปกติ หรือ ประเมินว่าสถานการณ์อาจจะไม่ปกติ โดย บลจ. จะใช้วิธีการชำระคืนตามสัดส่วน หรือที่เรียกว่า Pro rata สำหรับคำสั่งขายคืนหน่วยลงทุนหรือสับเปลี่ยนหน่วยลงทุนออกที่เหลือ จะทำการขายคืนให้ในวันทำการถัดไป หากวันทำการถัดไป บลจ. ยังคงใช้เครื่องมือนี้ บลจ. จะชำระคืนตามวิธี Pro rata โดยไม่มีการจัดลำดับก่อนหลัง แต่หากวันทำการถัดไปกองทุนมีสภาพคล่องเพียงพอ ทำให้ บลจ. ไม่ต้องใช้เครื่องมือนี้ บลจ. จะชำระคืนตามรายการขายคืนหน่วยลงทุนหรือสับเปลี่ยนหน่วยลงทุนออกที่ได้รับไว้ทั้งหมด

#### 6. การดำเนินการในกรณีที่ผู้ออกตราสารหนี้หรือลูกหนี้ตามสิทธิเรียกร้องผิดนัดชำระหนี้ หรือตราสารที่ลงทุนประสบปัญหาขาดสภาพคล่องหรือไม่สามารถจำหน่ายได้ด้วยราคาที่เหมาะสมผล (Side Pocket)

เครื่องมือที่ทำให้กองทุนรวมสามารถแยกสินทรัพย์ที่มีปัญหาด้านสภาพคล่อง ออกจากทรัพย์สินโดยรวมของกองทุน โดยในวันที่ บลจ. ดำเนินการแยกทรัพย์สินดังกล่าว บลจ. จะทำทะเบียนผู้ถือหน่วยลงทุน ณ วันทำการนั้น เพื่อใช้เป็นข้อมูลสำหรับการคืนเงินที่ บลจ. อาจได้รับจากทรัพย์สินที่ติดปัญหาด้านสภาพคล่องข้างต้นในอนาคต

#### 7. การไม่ขายหรือไม่รับซื้อคืนหน่วยลงทุนตามคำสั่งที่รับไว้หรือจะหยุดรับคำสั่งซื้อหรือคำสั่งขายคืนหน่วยลงทุน (Suspension of dealings)

การระงับการซื้อขายหน่วยลงทุนเป็นการชั่วคราวเพื่อลดผลกระทบต่อการบริหารสภาพคล่องของกองทุน และโดยเฉพาะเพื่อป้องกันไม่ให้เกิดปัญหารุนแรงมากขึ้นจนถึงขั้นปิดกอง จัดเป็นเครื่องมือที่มีผลกระทบสูง การใช้เครื่องมือถูกควบคุมดูแลจากสำนักงาน ก.ล.ด. เงื่อนไขของการนำมาใช้จะต้องคำนึงถึงประโยชน์โดยรวมของผู้ถือหน่วยลงทุน