

**กองทุนเปิดเคเคพี WORLD EQUITY HIGH INCOME - UNHEDGED
KKP WORLD EQUITY HIGH INCOME FUND - UNHEDGED**

KKP WIN-UH-R

ประเภทกองทุนรวม / กลุ่มกองทุนรวม

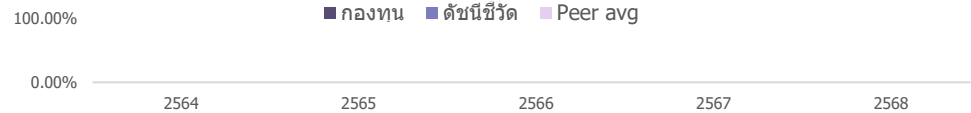
กองทุนรวมตราสารทุน กองทุนรวมหน่วยลงทุนประเภท Feeder Fund กองทุนรวมที่มีนโยบายเปิดให้มีการลงทุนในกองทุนรวมอื่นภายใต้ บลจ. เดียวกัน กองทุนที่เน้นลงทุนแบบมีความเสี่ยงต่างประเทศ
กลุ่มกองทุนรวม : Global Equity

นโยบายและกลยุทธ์การลงทุน

- กองทุนมีนโยบายลงทุนในหน่วยลงทุนของกองทุนรวมในต่างประเทศเพียงกองทุนเดียว คือ iShares World Equity High Income Active UCITS ETF (กองทุนหลัก) ซึ่งจดทะเบียนซื้อขายอยู่ในตลาดหลักทรัพย์ Deutsche Börse Xetra ประเทศเยอรมนี โดยเฉลี่ยในรอบปีบัญชีไม่น้อยกว่า 80% ของ NAV โดยภายใต้สถานะตลาดปกติ กองทุนหลักจะลงทุนไม่น้อยกว่าร้อยละ 80 ของทรัพย์สินทั้งหมดในตราสารทุนและตราสารที่เกี่ยวข้องกับตราสารทุน (ได้แก่ Call Options Futures และสัญญาสวอป (Swaps)) ของบริษัทขนาดใหญ่และขนาดกลางในตลาดพัฒนาแล้ว
- บริษัทจัดการ (Manager) ของกองทุนหลัก คือ BlackRock Asset Management Ireland Limited แต่งตั้ง BlackRock Advisors (UK) Limited เป็นผู้จัดการกองทุน (Investment Manager)
- กองทุนจะไม่ป้องกันความเสี่ยงด้านอัตราแลกเปลี่ยนเงินตราต่างประเทศ (unhedged) สำหรับเงินลงทุนในต่างประเทศ ดังนั้น กองทุนจึงมีความเสี่ยงด้านอัตราแลกเปลี่ยน ซึ่งอาจทำให้ผู้ลงทุนได้รับผลขาดทุนจากอัตราแลกเปลี่ยนหรือได้รับเงินคืนต่ำกว่าเงินลงทุนเริ่มแรกได้ ทั้งนี้ สำหรับเงินที่กองทุนจะได้รับ เช่น เงินที่จะได้รับจากการที่กองทุนส่งคำสั่งขายคืนหน่วยลงทุนของกองทุนหลัก และ/หรือเงินที่จะได้รับในกรณีที่กองทุนมีการจ่ายปันผล (ถ้ามี) ให้กับกองทุน เป็นต้น บริษัทจัดการอาจพิจารณาป้องกันความเสี่ยงด้านอัตราแลกเปลี่ยนสำหรับเงินที่จะได้รับดังกล่าว โดยขึ้นอยู่กับดุลยพินิจของบริษัทจัดการ
- กองทุนนี้จะไม่ลงทุนในสัญญาซื้อขายล่วงหน้าเพื่อเพิ่มประสิทธิภาพการบริหารการลงทุน (Efficient Portfolio Management)
- กองทุนอาจลงทุนในกองทุนรวมอื่นภายใต้ บลจ. เดียวกัน (Cross Investing Fund) ในสัดส่วนโดยเฉลี่ยรอบปีบัญชีไม่เกินร้อยละ 20 ของ NAV โดยเป็นไปตามหลักเกณฑ์เงื่อนไขที่สำนักงานคณะกรรมการ ก.ล.ด. กำหนด
- กลยุทธ์การลงทุน: กองทุนไทยมุ่งหวังให้ผลประกอบการเคลื่อนไหวตามกองทุนหลัก ส่วนกองทุนหลักมุ่งหวังให้ผลประกอบการสูงกว่าดัชนีชี้วัด (active management)

(กองทุนสามารถลงทุนในทรัพย์สินอื่น ๆ ตามที่ระบุในนโยบายการลงทุนของกองทุน รวมถึงประเภทหลักทรัพย์ในรายละเอียดโครงการจัดการกองทุนและหนังสือชี้ชวนส่วนข้อมูลกองทุน โปรดศึกษารายละเอียดทั้งหมดเพิ่มเติม <https://am.kkpgf.com>)

ผลการดำเนินงานและดัชนีชี้วัดย้อนหลัง 5 ปีปฏิทิน^{1,2,3} (%ต่อปี)



ผลการดำเนินงานย้อนหลังแบบปีกลม^{1,4} (%)

	Year to Date	3 เดือน	6 เดือน	1 ปี ⁴
กองทุนรวม	N/A	N/A	N/A	N/A
ดัชนีชี้วัด ⁵	N/A	N/A	N/A	N/A
ค่าเฉลี่ยในกลุ่มเดียวกัน	N/A	N/A	N/A	N/A
ความผันผวนของกองทุน	N/A	N/A	N/A	N/A
ความผันผวนของดัชนีชี้วัด	N/A	N/A	N/A	N/A
	3 ปี ⁴	5 ปี ⁴	10 ปี ⁴	ตั้งแต่จัดตั้งกองทุน ⁴
กองทุนรวม	N/A	N/A	N/A	N/A
ดัชนีชี้วัด ⁵	N/A	N/A	N/A	N/A
ค่าเฉลี่ยในกลุ่มเดียวกัน	N/A	N/A	N/A	N/A
ความผันผวนของกองทุน	N/A	N/A	N/A	N/A
ความผันผวนของดัชนีชี้วัด	N/A	N/A	N/A	N/A

¹ เอกสารการวัดผลการดำเนินงานของกองทุนรวมฉบับนี้ ได้จัดทำขึ้นตามมาตรฐานการวัดและนำเสนอผลการดำเนินงานของกองทุนรวมของสมาคมบริษัทจัดการลงทุน

² หากกองทุนรวมมีผลการดำเนินงานตั้งแต่วันที่จดทะเบียนทรัพย์สินกองทุนรวมหรือวันที่เปิดเสนอขายชนิดหน่วยลงทุนไม่ครบ 1 ปีปฏิทิน จะแสดงผลการดำเนินงานของปีปฏิทินแรกตั้งแต่วันที่กองทุนรวมจดทะเบียนทรัพย์สินกองทุนรวมหรือวันที่เปิดเสนอขายชนิดหน่วยลงทุนจนถึงวันที่ทำการสุดท้ายของปีปฏิทินแรก

³ หากกองทุนรวมมีผลการดำเนินงานในปีที่เล็กกองทุนไม่ครบ 1 ปีปฏิทิน จะแสดงผลการดำเนินงานของปีปฏิทินสุดท้ายตั้งแต่วันที่ทำการสุดท้ายของปีปฏิทินก่อนหน้าจนถึงวันที่เล็กกองทุน

⁴ % ต่อปี

⁵ ดัชนีชี้วัดเพื่อเปรียบเทียบกับผลการดำเนินงานของกองทุนรวม



ข้อมูลกองทุนรวม

- วันจดทะเบียนกองทุน : ภายใน 3 วันทำการนับแต่วันสิ้นสุด IPO หรือกรณีที่ยืด IPO ก่อนกำหนด
- วันเริ่มต้น class : ภายใน 3 วันทำการนับแต่วันสิ้นสุด IPO หรือกรณีที่ยืด IPO ก่อนกำหนด
- นโยบายการจ่ายเงินปันผล : ไม่จ่าย
- อายุกองทุน : ไม่กำหนด
- การป้องกันความเสี่ยง FX : ไม่ป้องกัน
- การเรียกเก็บค่าธรรมเนียม : ไม่มี
- ตามผลการดำเนินงาน

ผู้จัดการกองทุน

1. นายศุภกฤษ วิริยะกอกิจกุล (ตั้งแต่วันจดทะเบียน)
2. น.ส.ลักษณชนก สงวนรักศักดิ์ (ตั้งแต่วันจดทะเบียน)

ดัชนีชี้วัด*:

MSCI World Index (Net) ปรับด้วยอัตราแลกเปลี่ยนเพื่อคำนวณผลตอบแทนเป็นสกุลเงินบาท ณ วันที่คำนวณผลตอบแทน

*Source: MSCI.

KKP WORLD EQUITY HIGH INCOME FUND - UNHEDGED's benchmark is MSCI World Index (Net) (the "Index"). The Index return in Thai Baht is calculated by Kiatnakin Phatra Asset Management Company Limited. None of the MSCI Parties has participated in such calculation or is responsible for any errors, omissions or interruptions of or in connection with any of such calculation.

คำเตือน

- การลงทุนในกองทุนรวมไม่ใช่การฝากเงิน
- ผลการดำเนินงานในอดีตของกองทุนรวม มิได้เป็นสัญญาณถึงผลการดำเนินงานในอนาคต

โปรดศึกษาคำเตือนที่สำคัญอื่นในหนังสือชี้ชวนฉบับเต็ม

การเข้าร่วมต่อต้านทุจริต : ได้รับการรับรอง CAC

หนังสือชี้ชวนฉบับเต็ม



ผู้ลงทุนสามารถศึกษาเครื่องมือบริหารความเสี่ยงด้านสภาพคล่องได้ในหนังสือชี้ชวนฉบับเต็ม

<https://am.kkpgf.com>

การซื้อหน่วยลงทุน

ช่วงเสนอขายหน่วยลงทุนครั้งแรก (IPO)

วันทำการซื้อขาย: ตามที่บริษัทจัดการกำหนด
เวลาทำการ: เวลา 8.30 – 16.30 น.

ช่วงภายหลังเสนอขายหน่วยลงทุนครั้งแรก

วันทำการซื้อขาย: ทุกวันทำการ
เวลาทำการ: เวลา 8.30 – 15.30 น.

การซื้อครั้งแรกขั้นต่ำ: 1,000 บาท
การซื้อครั้งถัดไปขั้นต่ำ: 1,000 บาท

หมายเหตุ:

- ¹ นับแต่วันคำนวณมูลค่าทรัพย์สินสุทธิ มูลค่าหน่วยลงทุน ราคาขายหน่วยลงทุน หรือราคาปรับซื้อคืนหน่วยลงทุน โดยไม่นับรวมวันหยุดประเทศไทยและวันหยุดต่างประเทศ
- ² ปัจจุบัน T+3 เฉพาะบัญชีรับเงินค่าขายคืนหน่วยลงทุนของ KKP Bank, SCB, BBL, KBank, BAY, TTB, KTB, CIMB Thai, LH Bank, UOB, Citibank และนำฝาก/นำส่งเช็ค T+3 สำหรับบัญชีธนาคารอื่นนอกเหนือจากที่ระบุข้างต้น (รายละเอียดอาจมีการเปลี่ยนแปลง)
- T = วันทำการซื้อขาย โดยไม่นับรวมวันหยุดประเทศไทยและวันหยุดต่างประเทศ
- ผู้ลงทุนสามารถดูรายละเอียดกำหนดการการซื้อขายของกองทุนเพิ่มเติมได้ที่ <https://am.kkpfng.com>

บริษัทขอเรียนแจ้งว่า ตั้งแต่วันที่ 1 ส.ค. 2568 เป็นต้นไป บริษัทจะไม่ได้ให้บริการขายหน่วยลงทุนผ่านผู้แนะนำการลงทุนของบริษัท ไม่รับคำสั่งซื้อ/คำสั่งปรับเปลี่ยนเข้าโดยตรงกับท่านผู้ถือหน่วยลงทุนและผู้สนใจลงทุนที่สำนักงานของบริษัทในทุกช่องทาง ผู้ลงทุนสามารถดูรายละเอียดเพิ่มเติมได้ที่ <https://am.kkpfng.com/th/news/2025033149952>

ค่าธรรมเนียมที่เรียกเก็บจากกองทุนรวม^{1 2 3 4 5 6} (% ต่อปี ของ NAV)

ค่าธรรมเนียมต่อไปนี้จะส่งผลกระทบต่อผู้ลงทุน เนื่องจากจะทำให้ผลตอบแทนจากการลงทุนลดลง ดังนั้น ผู้ลงทุนควรตรวจสอบทุกครั้งก่อนตัดสินใจลงทุน

ค่าธรรมเนียม	สูงสุดไม่เกิน	เก็บจริง
การจัดการ	2.1400%	0.8560%
ค่าตอบแทนแก่ตัวแทนขายหน่วยลงทุนของกองทุนรวม (trailer fee) : มี		
รวมค่าใช้จ่าย	4.2800%	0.9951%

หมายเหตุ :

- เนื่องจากกองทุนจัดตั้ง/เปิดให้บริการหน่วยลงทุนยังไม่ครบรอบระยะเวลาบัญชีของกองทุน ดังนั้น หัวข้อ “รวมค่าใช้จ่าย” จะแสดงค่าธรรมเนียมที่เรียกเก็บจริงจากกองทุน (%ต่อปี) คือ ค่าธรรมเนียมการจัดการ ค่าธรรมเนียมผู้ดูแลผลประโยชน์ของกองทุน ค่าธรรมเนียมนายทะเบียนหน่วยลงทุน โดยอัตราที่แสดงยังไม่รวมค่าใช้จ่ายอื่น ๆ (%ต่อปี) (ค่าใช้จ่ายอื่น (%ต่อปี) จะแสดงในรายงานรอบระยะเวลาบัญชี)
- ค่าธรรมเนียมดังกล่าวรวมภาษีมูลค่าเพิ่ม ภาษีธุรกิจเฉพาะหรือภาษีอื่นใดแล้ว
- ผู้ลงทุนสามารถดูข้อมูลค่าธรรมเนียมที่เรียกเก็บจากกองทุนรวมย้อนหลัง 3 ปี ในหนังสือชี้ชวนข้อมูลกองทุนได้ที่ <https://am.kkpfng.com>
- บริษัทจัดการอาจพิจารณาเปลี่ยนแปลงค่าธรรมเนียมที่เรียกเก็บจริงเพื่อให้สอดคล้องกับกลยุทธ์หรือค่าใช้จ่ายในการบริหารจัดการ
- ปัจจุบันกองทุนไม่ได้รับค่าตอบแทนจากกองทุนหลักและ/หรือบริษัทจัดการของกองทุนหลัก (Rebate fee)
- ในกรณีที่กองทุนลงทุนในหน่วยลงทุนของกองทุนรวมภายใต้การจัดการของบริษัทจัดการ กองทุนต้นทาง และกองทุนปลายทางจะไม่เรียกเก็บค่าธรรมเนียมการจัดการซ้ำซ้อนกัน และรวมถึงกรณีที่กองทุนปลายทางอาจลงทุนในหน่วยลงทุนของกองทุนรวมใด ๆ ของบริษัทจัดการอีกทอดหนึ่ง บริษัทจัดการจะไม่เรียกเก็บค่าธรรมเนียมดังกล่าวซ้ำซ้อนด้วยเช่นกัน

ค่าธรรมเนียมที่เรียกเก็บจากผู้ถือหน่วย^{1 2 3 4 5} (% ของมูลค่าหน่วยลงทุน)

ผู้ลงทุนจะถูกเรียกเก็บค่าธรรมเนียมต่อไปนี้อย่างตรงทุกครั้งเมื่อทำการซื้อขายหรือปรับเปลี่ยนหน่วยลงทุน

ค่าธรรมเนียม	สูงสุดไม่เกิน	เก็บจริง
การขาย	2.0000%	ช่วง IPO: 0.7500% ภายหลัง IPO: 1.0000%
การรับซื้อคืน	2.0000%	ปัจจุบันยกเว้น
การปรับเปลี่ยนหน่วยลงทุนเข้า	2.0000%	ช่วง IPO: 0.7500% ภายหลัง IPO: 1.0000%
การปรับเปลี่ยนหน่วยลงทุนออก	2.0000%	ปัจจุบันยกเว้น
การโอนหน่วย	ตามที่นายทะเบียนเรียกเก็บ	50 บาท ต่อ 1 รายการ

หมายเหตุ :

- ค่าธรรมเนียมดังกล่าวรวมภาษีมูลค่าเพิ่ม ภาษีธุรกิจเฉพาะหรือภาษีอื่นใดแล้ว
- บริษัทจัดการอาจคิดค่าธรรมเนียมดังกล่าวกับผู้ลงทุนแต่ละกลุ่มไม่เท่ากัน โดยบริษัทจัดการจะแจ้งให้ผู้ลงทุนทราบผ่านทางเว็บไซต์ของบริษัทจัดการ และ/หรือปิดประกาศที่สำนักงานของบริษัทจัดการ
- ในกรณีที่กองทุนลงทุนในหน่วยลงทุนของกองทุนรวมภายใต้การจัดการของบริษัทจัดการ กองทุนต้นทาง และกองทุนปลายทางจะไม่เรียกเก็บค่าธรรมเนียมการขาย (front-end fee) และค่าธรรมเนียมรับซื้อคืน (back-end fee) ซ้ำซ้อนกัน และรวมถึงกรณีที่กองทุนปลายทางอาจลงทุนในหน่วยลงทุนของกองทุนรวมใด ๆ ของบริษัทจัดการอีกทอดหนึ่ง บริษัทจัดการจะไม่เรียกเก็บค่าธรรมเนียมดังกล่าวซ้ำซ้อนด้วยเช่นกัน
- บริษัทจัดการอาจพิจารณาเปลี่ยนแปลงค่าธรรมเนียมที่เรียกเก็บจริงเพื่อให้สอดคล้องกับกลยุทธ์หรือค่าใช้จ่ายในการบริหารจัดการ
- ค่าใช้จ่ายในการซื้อ - ขายหลักทรัพย์ เมื่อสั่งซื้อ/ขาย/ปรับเปลี่ยนหน่วยลงทุน ไม่เกินร้อยละ 2.00 ของมูลค่าหน่วยลงทุน (ปัจจุบันยกเว้น)

ข้อมูลเชิงสถิติ

(ข้อมูล ณ วันที่...)

Maximum Drawdown	: N/A
FX Hedging	: N/A
Recovering Period	: N/A
อัตราส่วนหมุนเวียนการลงทุน	: N/A

สัดส่วนประเภททรัพย์สินที่ลงทุน

(ข้อมูล ณ วันที่...)

ประเภททรัพย์สิน	%NAV
หน่วยลงทุนต่างประเทศ	N/A

ทรัพย์สินที่ลงทุน 5 อันดับแรก

(ข้อมูล ณ วันที่...)

ชื่อทรัพย์สิน	%NAV
iShares World Equity High Income Active UCITS ETF (WINC GY)	N/A

การจัดสรรการลงทุนในต่างประเทศ

(ข้อมูล ณ วันที่...)

ประเทศ	%NAV
Ireland	N/A

การลงทุนในกองทุนอื่นเกินกว่า 20% (กองในประเทศ และหรือกองต่างประเทศ)

ชื่อกองทุน	: iShares World Equity High Income Active UCITS ETF
ISIN code	: IE000KJPDY61
Bloomberg code	: WINC GY

หมายเหตุ : ในการเปลี่ยนแปลงมูลค่าขั้นต่ำของการสั่งซื้อครั้งถัดไป บริษัทจัดการจะคำนึงถึงประโยชน์ของผู้ถือหน่วยลงทุนเป็นสำคัญ โดยบริษัทจัดการจะประกาศการเปลี่ยนแปลงและแจ้งให้ผู้ถือหน่วยลงทุนทราบล่วงหน้าอย่างชัดเจนถึงวันที่มีการเปลี่ยนแปลงมูลค่าขั้นต่ำของการสั่งซื้อครั้งถัดไป คำอธิบายเกี่ยวกับการเปลี่ยนแปลงและเหตุผลในการเปลี่ยนแปลงข้อมูลดังกล่าว ผ่านเว็บไซต์ของบริษัทจัดการ ภายในระยะเวลาที่ผู้ถือหน่วยลงทุนสามารถใช้ประโยชน์จากข้อมูลในการตัดสินใจลงทุนได้

คำอธิบาย

Maximum Drawdown เปรียบเทียบผลขาดทุนสูงสุดของกองทุนรวมในระยะเวลา 5 ปีย้อนหลัง (หรือตั้งแต่จัดตั้งกองทุนกรณีที่ยังไม่ครบ 5 ปี) โดยวัดจากระดับ NAV ต่อหน่วยที่จุดสูงสุดไปจนถึงจุดต่ำสุดในช่วงที่ NAV ต่อหน่วยปรับตัวลดลง ค่า Maximum Drawdown เป็นข้อมูลที่ช่วยให้ทราบถึงความเสี่ยงที่อาจจะขาดทุนจากการลงทุนในกองทุนรวม

Recovering Period ระยะเวลาการฟื้นตัว เพื่อเป็นข้อมูลให้ผู้ลงทุนทราบถึงระยะเวลาตั้งแต่การขาดทุนสูงสุดจนถึงระยะเวลาที่ฟื้นกลับมาที่เงินต้นเริ่มต้นใช้ระยะเวลานานเท่าใด

FX Hedging เปรียบเทียบของกองทุนในสกุลเงินต่างประเทศที่มีการป้องกันความเสี่ยงจากอัตราแลกเปลี่ยน

อัตราส่วนหมุนเวียนการลงทุน ความถี่ของการซื้อขายหลักทรัพย์ในพอร์ตกองทุนในช่วงเวลาใดช่วงเวลาหนึ่ง โดยคำนวณจากมูลค่าที่ต่ำกว่าระหว่างผลรวมของมูลค่าการซื้อขายหลักทรัพย์กับผลรวมของมูลค่าการขายหลักทรัพย์ของกองทุนรวมในรอบระยะเวลา 1 ปีหารด้วยมูลค่า NAV ของกองทุนรวมเฉลี่ยในรอบระยะเวลาเดียวกัน กองทุนที่มีค่า portfolio turnover สูง บ่งชี้ถึงการซื้อขายหลักทรัพย์บ่อยครั้งของผู้จัดการกองทุนและทำให้มีต้นทุนการซื้อขายหลักทรัพย์ที่สูง จึงต้องพิจารณาเปรียบเทียบกับผลการดำเนินงานของกองทุนรวมเพื่อประเมินความคุ้มค่าของการซื้อขายหลักทรัพย์ดังกล่าว

Sharpe Ratio อัตราส่วนระหว่างผลตอบแทนส่วนเพิ่มของกองทุนรวมเปรียบเทียบกับความเสี่ยงจากการลงทุน โดยคำนวณจากผลต่างระหว่างอัตราผลตอบแทนของกองทุนรวมกับอัตราผลตอบแทนที่ปราศจากความเสี่ยง (risk-free rate) เปรียบเทียบกับค่าเบี่ยงเบนมาตรฐาน (standard deviation) ของกองทุนรวม ค่า Sharpe Ratio สะท้อนถึงอัตราผลตอบแทนที่กองทุนรวมควรได้รับเพิ่มขึ้นเพื่อชดเชยกับความเสี่ยงที่กองทุนรวมรับมา โดยกองทุนรวมที่มีค่า Sharpe Ratio สูงกว่าจะเป็นกองทุนที่มีประสิทธิภาพในการบริหารจัดการกองทุนที่ดีกว่า เนื่องจากได้รับผลตอบแทนส่วนเพิ่มที่สูงกว่าภายใต้ระดับความเสี่ยงเดียวกัน

Alpha ผลตอบแทนส่วนเกินของกองทุนรวมเมื่อเปรียบเทียบกับดัชนีชี้วัด (benchmark) โดยค่า Alpha ที่สูง หมายถึง กองทุนสามารถสร้างผลตอบแทนได้สูงกว่าดัชนีชี้วัด ซึ่งเป็นผลจากประสิทธิภาพของผู้จัดการกองทุนในการคัดเลือกหรือหาจังหวะเข้าลงทุนในหลักทรัพย์ได้อย่างเหมาะสม

Beta ระดับและทิศทางของการเปลี่ยนแปลงของอัตราผลตอบแทนของหลักทรัพย์ในพอร์ตการลงทุน โดยเปรียบเทียบกับอัตราการเปลี่ยนแปลงของตลาด Beta น้อยกว่า 1 แสดงว่าหลักทรัพย์ในพอร์ตการลงทุนมีการเปลี่ยนแปลงของอัตราผลตอบแทนน้อยกว่าการเปลี่ยนแปลงของอัตราผลตอบแทนของกลุ่มหลักทรัพย์ของตลาด Beta มากกว่า 1 แสดงว่าหลักทรัพย์ในพอร์ตการลงทุนมีการเปลี่ยนแปลงของอัตราผลตอบแทนมากกว่าการเปลี่ยนแปลงของอัตราผลตอบแทนของกลุ่มหลักทรัพย์ของตลาด

Tracking Error อัตราผลตอบแทนของกองทุนมีประสิทธิภาพในการเลียนแบบดัชนีชี้วัด โดยหาก tracking error ต่ำ หมายถึงกองทุนรวมมีประสิทธิภาพในการสร้างผลตอบแทนให้ใกล้เคียงกับดัชนีชี้วัด กองทุนรวมที่มีค่า tracking error สูง จะมีอัตราผลตอบแทนโดยเฉลี่ยห่างจากดัชนีชี้วัดมากขึ้น

Yield to Maturity อัตราผลตอบแทนจากการลงทุนในตราสารหนี้โดยถือจนครบกำหนดอายุ ซึ่งคำนวณจากดอกเบี้ยที่จะได้รับในอนาคตตลอดอายุตราสารและเงินต้นที่จะได้รับคืนนำมาคิดลดเป็นมูลค่าปัจจุบัน โดยใช้ตัวอัตราผลตอบแทนของกองทุนรวมตราสารหนี้ คำนวณจากค่าเฉลี่ยถ่วงน้ำหนักของ Yield to Maturity ของตราสารหนี้แต่ละตัวที่กองทุนมีการลงทุน และเนื่องจาก Yield to Maturity มีหน่วยมาตรฐานเป็นเปอร์เซ็นต์ต่อปี จึงสามารถนำไปใช้เปรียบเทียบอัตราผลตอบแทนระหว่างกองทุนรวมตราสารหนี้ที่มีนโยบายถือครองตราสารหนี้จนครบกำหนดอายุและมีลักษณะการลงทุนที่ใกล้เคียงกันได้

บริษัทหลักทรัพย์จัดการกองทุน เกียรตินาคินภัทร จำกัด

โทรศัพท์ : 0-2305-9800 โทรสาร : 0-2305-9803-4 website : <https://am.kkpf.com>
ชั้น 17 อาคารเคเคพี ทาวเวอร์ เอ เลขที่ 209 ถนนสุขุมวิท 21 (อโศก) แขวงคลองเตยเหนือ เขตวัฒนา กรุงเทพมหานคร 10110

หมายเหตุดัชนีชี้วัด:

ที่มา: MSCI

ข้อมูล MSCI เป็นข้อมูลสำหรับใช้ภายใน (internal use) เท่านั้น โดยห้ามทำซ้ำหรือเผยแพร่ในรูปแบบใด ๆ และห้ามใช้เป็นพื้นฐานเพื่อเป็นส่วนประกอบของตราสารทางการเงิน หรือผลิตภัณฑ์ หรือดัชนีใด ๆ ข้อมูล MSCI ไม่ได้มีจุดประสงค์เพื่อเป็นคำแนะนำการลงทุนหรือการให้คำแนะนำเพื่อการตัดสินใจลงทุน (หรือการไม่ตัดสินใจลงทุน) และไม่อาจถูกยึดถือหรือเชื่อถือเพื่อใช้ในวัตถุประสงค์ดังกล่าวได้ ข้อมูลในอดีต (historical data) และการวิเคราะห์ข้อมูล ไม่ควรถูกนำมาใช้เป็นตัวชี้วัด (indication) หรือการรับประกันการวิเคราะห์หรือการคาดการณ์ผลการดำเนินงานในอนาคต ข้อมูล MSCI ได้ถูกจัดให้มีขึ้นตามสภาพที่ได้รับ ("as is" basis) และผู้ใช้ข้อมูลนี้ยอมรับความเสี่ยงทั้งหมดจากการใช้ข้อมูลนี้ โดย MSCI บริษัทในเครือแต่ละบริษัท และบุคคลอื่นแต่ละรายที่เกี่ยวข้องกับการรวบรวมประมวลผล หรือสร้างข้อมูล MSCI ใด ๆ (เรียกรวมว่า "MSCI Parties") ขอปฏิเสธการรับประกันเกี่ยวกับข้อมูลนี้ (ซึ่งรวมถึง แต่ไม่จำกัดเพียง การรับประกันใด ๆ เกี่ยวกับความเป็นต้นฉบับของผลงาน (originality) ความถูกต้อง ความสมบูรณ์ ความเป็นปัจจุบันและทันต่อการใช้งาน (timeliness) การไม่ละเมิดทรัพย์สินทางปัญญา (non-infringement) ความสามารถเชิงพาณิชย์ (merchantability) และความเหมาะสมสำหรับวัตถุประสงค์เฉพาะ) โดยไม่เป็นการจำกัดสิ่งที่กล่าวมาข้างต้น ไม่ว่ากรณีใด ๆ MSCI Parties ไม่ต้องรับผิดชอบต่อความเสียหายทางตรง ความเสียหายทางอ้อม ความเสียหายพิเศษ ความเสียหายธรรมดาที่ย่อมเกิดขึ้น ความเสียหายเชิงลงโทษ ความเสียหายที่เป็นผลสืบเนื่อง (ซึ่งรวมถึง แต่ไม่จำกัดเพียง การสูญเสียกำไร) หรือความเสียหายอื่นใด (www.msci.com)

Source: MSCI. The MSCI information may only be used for your internal use, may not be reproduced or redisseminated in any form and may not be used as a basis for a component of any financial instruments or products or indices. None of the MSCI information is intended to constitute investment advice or a recommendation to make (or refrain from making) any kind of investment decision and may not be relied on as such. Historical data and analysis should not be taken as an indication or guarantee of any future performance analysis, forecast or prediction. The MSCI information is provided on an "as is" basis and the user of this information assumes the entire risk of any use made of this information. MSCI, each of its affiliates and each other person involved in or related to compiling, computing or creating any MSCI information (collectively, the "MSCI Parties") expressly disclaims all warranties (including, without limitation, any warranties of originality, accuracy, completeness, timeliness, non-infringement, merchantability and fitness for a particular purpose) with respect to this information. Without limiting any of the foregoing, in no event shall any MSCI Party have any liability for any direct, indirect, special, incidental, punitive, consequential (including, without limitation, lost profits) or any other damages. (www.msci.com)

ACTIVE**WINC**

iShares World Equity High Income Active UCITS ETF

U.S. Dollar (Distributing)

iShares III plc

iShares
 by BlackRock
February 2026
Performance, Portfolio Breakdowns and Net Asset information as at: 28-Feb-2026. All other data as at 05-Mar-2026.
This document is marketing material. For Investors in the UK. Investors should read the KIID/PRIIPs document and prospectus prior to investing, and should refer to the prospectus for the funds full list of risks.
FUND OVERVIEW

The Fund is actively managed and aims to generate income and capital growth with lower volatility than developed market equities.

RISK INDICATOR**Lower Risk**

Potentially Lower Rewards

Higher Risk

Potentially Higher Rewards


CAPITAL AT RISK: The value of investments and the income from them can fall as well as rise and are not guaranteed. Investors may not get back the amount originally invested.
KEY RISKS:

- The value of equities and equity-related securities can be affected by daily stock market movements. Other influential factors include political, economic news, company earnings and significant corporate events.
- Risk to Capital Growth: The Fund may pursue investment strategies using derivatives in order to generate income which may have the effect of reducing capital and the potential for long-term capital growth as well as increasing any capital losses.
- The Fund seeks to exclude companies engaging in certain activities inconsistent with ESG criteria. Such ESG screening may reduce the potential investment universe and this may adversely affect the value of the Fund's investments compared to a fund without such screening.
- The Fund uses quantitative models in order to make investment decisions. As market dynamics shift over time, a quantitative model may become less efficient or may even present deficiencies under certain market conditions.
- Counterparty Risk: The insolvency of any institutions providing services such as safekeeping of assets or acting as counterparty to derivatives or other instruments, may expose the Share Class to financial loss.

PRODUCT INFORMATION**ISIN :** IE000KJPDY61**Share Class Launch Date :** 22-Mar-2024**Share Class Currency :** USD**Total Expense Ratio :** 0.35%**Use of Income :** Distributing**Net Assets of Share Class (M) :** 248.05 USD**KEY FACTS****Comparator[†] :** MSCI World Index (Net)**Asset Class :** Equity**Fund Launch Date :** 22-Mar-2024**Distribution Frequency :** Quarterly**Net Assets of Fund (M) :** 267.61 USD**SFDR Classification :** Article 8**Domicile :** Ireland**Issuing Company :** iShares III plc**ISA Eligibility :** Yes**SIPP Available :** Yes**UK Reporting Status :** Yes**PORTFOLIO CHARACTERISTICS****Price to Book Ratio :** 3.35x**Price to Earnings Ratio :** 23.38x**12m Trailing Yield :** 9.15%**Number of Holdings :** 438

iShares World Equity High Income Active UCITS ETF
U.S. Dollar (Distributing)
iShares III plc

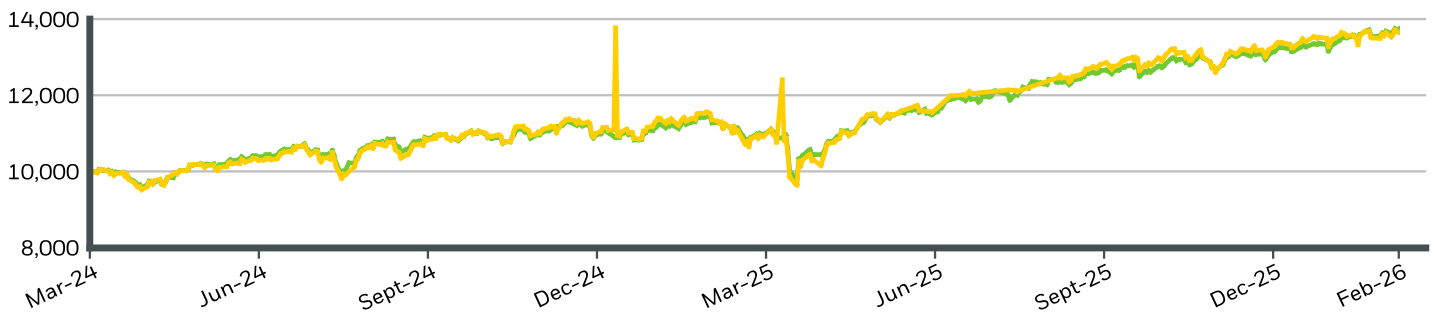


CALENDAR YEAR PERFORMANCE



	2021	2022	2023	2024	2025
Share Class	-	-	-	-	20.77
Comparator ^{†1}	-	-	-	-	21.09

GROWTH OF HYPOTHETICAL 10,000 USD SINCE INCEPTION



CUMULATIVE & ANNUALISED PERFORMANCE

	CUMULATIVE (%)					ANNUALISED (% p.a.)		
	1m	3m	6m	YTD	1y	3y	5y	Since Inception
Share Class	1.74	5.09	11.33	4.49	22.40	-	-	17.84
Comparator ^{†1}	0.73	3.82	9.61	2.99	21.33	-	-	17.36

The figures shown relate to past performance. Past performance is not a reliable indicator of current or future performance and should not be the sole factor of consideration when selecting a product or strategy. Share Class and Benchmark performance displayed in USD, hedged share class benchmark performance is displayed in USD. Performance is shown on a Net Asset Value (NAV) basis, with gross income reinvested where applicable. The return of your investment may increase or decrease as a result of currency fluctuations if your investment is made in a currency other than that used in the past performance calculation. **Source:** BlackRock

- Share Class iShares World Equity High Income Active UCITS ETF U.S. Dollar (Distributing)
- Comparator^{†1} MSCI World Index (Net)

iShares World Equity High Income Active UCITS ETF

U.S. Dollar (Distributing)

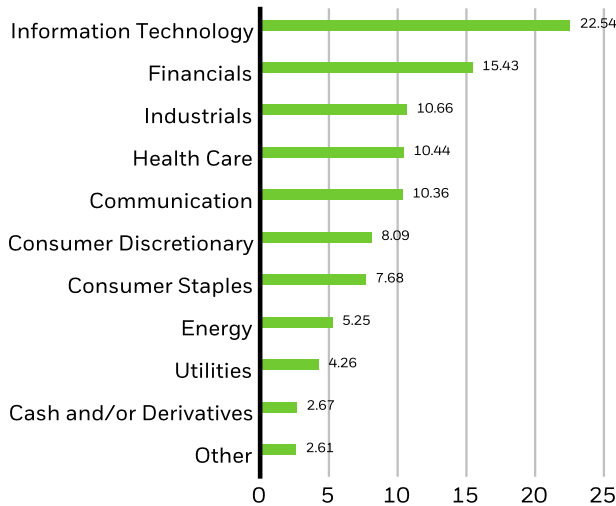
iShares III plc

TOP 10 HOLDINGS (%)

CASH COLLATERAL USD MLIFT	7.07%
NVIDIA CORP	4.43%
BLK ICS US TREAS AGENCY DIS	4.41%
APPLE INC	3.66%
MICROSOFT CORP	2.99%
ALPHABET INC CLASS C	1.82%
ALPHABET INC CLASS A	1.43%
BROADCOM INC	1.27%
PROCTER & GAMBLE	1.25%
META PLATFORMS INC CLASS A	1.18%
Total of Portfolio	29.51%

Holdings are subject to change.

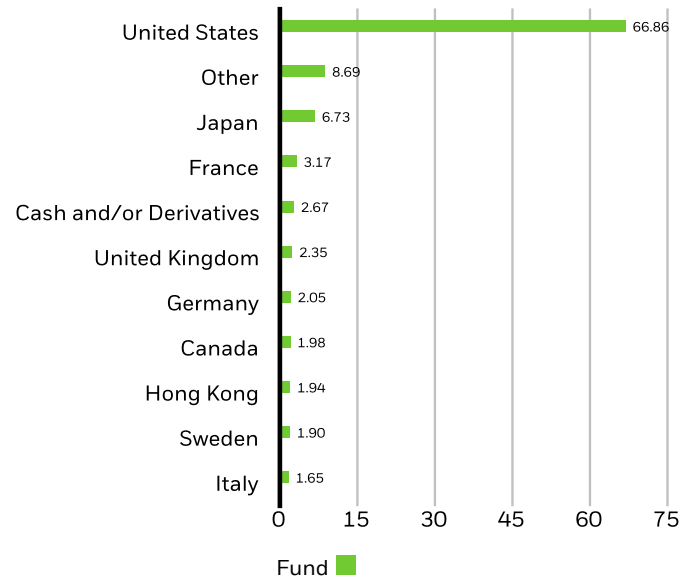
SECTOR BREAKDOWN (%)



Fund

Allocations are subject to change. Source: BlackRock

GEOGRAPHIC BREAKDOWN (%)



Geographic exposure relates principally to the domicile of the issuers of the securities held in the product, added together and then expressed as a percentage of the product's total holdings. However, in some instances it can reflect the location where the issuer of the securities carries out much of their business.

TRADING INFORMATION

Exchange	London Stock Exchange	Euronext Amsterdam	Xetra
Ticker	WINC	WINC	WINC
Bloomberg Ticker	WINC LN	WINC NA	WINC GY
RIC	WINC.L	WINC.AS	WINCG.DE
SEDOL	BPG5NQ0	BRXKJL9	BPG5NR1
Listing Currency	GBP	USD	EUR

iShares World Equity High Income Active UCITS ETF U.S. Dollar (Distributing) iShares III plc

iShares
by BlackRock

GLOSSARY

SFDR Classification: Article 8: Products that promote environmental or social characteristics and promote good governance practices.

Article 9: Products that have sustainable investments as an objective and follow good governance practices. **Other:** Products that do not meet the criteria to be classified as Article 8 or 9.

Price to Earnings: A valuation ratio of a company's current share price compared to its per-share earnings in the current forecast year, calculated as current share price divided by current earnings per share.

Price to Book Ratio: represents the ratio of the current closing price of the share to the latest quarter's book value per share.

IMPORTANT INFORMATION:

In the European Economic Area (EEA): this is Issued by BlackRock (Netherlands) B.V. is authorised and regulated by the Netherlands Authority for the Financial Markets. Registered office Amstelplein 1, 1096 HA, Amsterdam, Tel: 020 – 549 5200, Tel: 31-20-549-5200. Trade Register No. 17068311 For your protection telephone calls are usually recorded. For Ireland and only in relation to Per Se Professionals and/or Eligible Counterparties (i.e., Professional Investors), this may also be issued by BlackRock Investment Management (UK) Limited, authorised and regulated by the Financial Conduct Authority. Registered office: 12 Throgmorton Avenue, London, EC2N 2DL. Tel: + 44 (0)20 7743 3000. Registered in England and Wales No. 02020394. For your protection telephone calls are usually recorded. Please refer to the Financial Conduct Authority website for a list of authorised activities conducted by BlackRock.

In the UK and Non-European Economic Area (EEA) countries (excluding Switzerland): this is Issued by BlackRock Investment Management (UK) Limited, authorised and regulated by the Financial Conduct Authority. Registered office: 12 Throgmorton Avenue, London, EC2N 2DL. Tel: + 44 (0)20 7743 3000. Registered in England and Wales No. 02020394. For your protection telephone calls are usually recorded. Please refer to the Financial Conduct Authority website for a list of authorised activities conducted by BlackRock.

This is Marketing Material. iShares plc, iShares II plc, iShares III plc, iShares IV plc, iShares V plc, iShares VI plc and iShares VII plc (together 'the Companies') are open-ended investment companies with variable capital having segregated liability between their funds organised under the laws of Ireland and authorised by the Central Bank of Ireland. The Prospectus (Available in French, German, Polish and English Languages) Key Investor Information document (UK only), PRIIPs KID and further information about the Fund and the Share Class, such as details of the key underlying investments of the Share Class and share prices, is available on the iShares website at www.ishares.com or by calling +44 (0)845 357 7000 or from your broker or financial adviser. The indicative intra-day net asset value of the Share Class is available at <http://deutsche-boerse.com> and/or <http://www.reuters.com>. A UCITS ETF's units / shares that have been acquired on the secondary market cannot usually be sold directly back to the UCITS ETF itself. Investors who are not Authorised Participants must buy and sell shares on a secondary market with the assistance of an intermediary (e.g. a stockbroker) and may incur fees and additional taxes in doing so. In addition, as the market price at which the Shares are traded on the secondary market may differ from the Net Asset Value per Share, investors may pay more than the then current Net Asset Value per Share when buying shares and may receive less than the current Net Asset Value per Share when selling them. UCITS HAVE NO GUARANTEED RETURN AND PAST PERFORMANCE DOES NOT GUARANTEE THE FUTURE ONES

This document is marketing material and will expire 12 months after issue

This document is not, and under no circumstances is to be construed as an advertisement or any other step in furtherance of a public offering of shares in the United States or Canada. This document is not aimed at persons who are resident in the United States, Canada or any province or territory thereof, where the companies/securities are not authorised or registered for distribution and where no prospectus has been filed with any securities commission or regulatory authority. The companies/securities may not be acquired or owned by, or acquired with the assets of, an ERISA Plan.

Any research in this document has been procured and may have been acted on by BlackRock for its own purpose. The results of such research are being made available only incidentally. The views expressed do not constitute investment or any other advice and are subject to change. They do not necessarily reflect the views of any company in the BlackRock Group or any part thereof and no assurances are made as to their accuracy

This document is for information purposes only and does not constitute an offer or invitation to anyone to invest in any BlackRock funds and has not been prepared in connection with any such offer.

© 2026 BlackRock, Inc. All Rights reserved. BLACKROCK, BLACKROCK SOLUTIONS, and iSHARES are trademarks of BlackRock, Inc. or its affiliates All other trademarks are those of their respective owners

คำเตือน/ข้อแนะนำ

- กองทุนนี้เป็นกองทุนตราสารทุนที่ลงทุนในต่างประเทศ โดยจัดตั้งในรูป Feeder Fund ที่เน้นลงทุนในกองทุนต่างประเทศ (กองทุนหลัก) เพียงกองทุนเดียว คือ iShares World Equity High Income UCITS ETF ดังนั้น ผลตอบแทนของกองทุนนี้จึงขึ้นอยู่กับกองทุนหลักที่กองทุนลงทุน โดยหากผลตอบแทนของกองทุนหลักได้รับผลกระทบในทางลบจากปัจจัยความเสี่ยงที่เกี่ยวข้อง อาจส่งผลกระทบต่อผลตอบแทนของกองทุนนี้ และผู้ลงทุนอาจมีโอกาสได้รับเงินคืนน้อยกว่าเงินลงทุนเริ่มแรก
- กองทุนนี้ไม่ได้เป็นกองทุนที่คุ้มครองเงินต้น และมีความเสี่ยงที่เกี่ยวข้องกับการลงทุนในต่างประเทศ เช่น ความเสี่ยงจากการเปลี่ยนแปลงในโครงสร้างธุรกิจ การเมือง และสังคม ตลาดการเงิน อัตราดอกเบี้ย และความเสี่ยงที่เกี่ยวข้องกับกฎหมายและภาษีอากรที่เกี่ยวข้องของประเทศที่กองทุนลงทุน เป็นต้น
- เนื่องจากกองทุนหลักมีกลยุทธ์ในการบริหารกองทุนแบบเชิงรุก (Active management) ดังนั้น จึงมีความเสี่ยงจากการตัดสินใจลงทุน การวิเคราะห์หลักทรัพย์ หรือกลยุทธ์การลงทุนของผู้จัดการกองทุนอาจทำให้ผลตอบแทนของกองทุนไม่เป็นไปอย่างที่คาดหวังหรือตามที่ประเมินไว้
- ภายใต้สภาวะตลาดปกติ กองทุนหลักจะลงทุนไม่น้อยกว่าร้อยละ 80 ของทรัพย์สินทั้งหมดในตราสารทุนและตราสารที่เกี่ยวข้องกับตราสารทุน (ได้แก่ Call Options Futures และสัญญาสวอป (Swaps)) ของบริษัทขนาดใหญ่และขนาดกลางในตลาดพัฒนาแล้ว โดยการลงทุนในตลาดตราสารทุนมีความผันผวนและอาจมีมูลค่าลดลงอย่างมีนัยสำคัญจากปัจจัยต่างๆ เช่น ปัจจัยด้านตลาด ผู้ออกตราสาร กลุ่มอุตสาหกรรม เศรษฐกิจ การเมือง กฎเกณฑ์ ภูมิรัฐศาสตร์ สภาวะตลาด และสภาวะการณ์อื่น ๆ ซึ่งราคาของตราสารทุนสามารถปรับลดลงอย่างมีนัยสำคัญจากสภาวะการณ์ข้างต้น และอาจส่งผลกระทบต่อผลตอบแทนของกองทุนนี้ และผู้ลงทุนอาจมีโอกาสได้รับเงินคืนน้อยกว่าเงินลงทุนเริ่มแรก
- กองทุนหลักอาจมีการกระชกตัวของการลงทุนในประเทศ ภูมิภาค อุตสาหกรรม หรือกลุ่มประเทศหรือกลุ่มอุตสาหกรรมใดอุตสาหกรรมหนึ่ง ซึ่งอาจมีความอ่อนไหวต่อเหตุการณ์ทางเศรษฐกิจ ตลาด การเมือง ปัจจัยด้านความยั่งยืน หรือภาวะเบี่ยง ที่ส่งผลกระทบต่อประเทศ ภูมิภาค ภาคส่วน อุตสาหกรรม หรือกลุ่มประเทศหรือกลุ่มอุตสาหกรรมดังกล่าว ส่งผลให้กองทุนหลักอาจมีความผันผวนของราคาที่สูงกว่าเมื่อเปรียบเทียบกับกองทุนที่มีการกระจายการลงทุนอย่างหลากหลายมากกว่า ซึ่งอาจนำไปสู่ความเสี่ยงที่สูงขึ้นต่อการลดลงของมูลค่าเงินลงทุน ดังนั้น หากผู้ลงทุนพิจารณาแล้วเห็นว่าการลงทุนดังกล่าวเมื่อรวมกับเงินลงทุนในพอร์ตการลงทุนทั้งหมดของผู้ลงทุนแล้วทำให้การลงทุนที่มีการกระจุกตัวในประเทศ ภูมิภาค หรืออุตสาหกรรมนั้น ๆ ผู้ลงทุนควรพิจารณากระจายความเสี่ยงของพอร์ตการลงทุนโดยรวมของตนเองด้วย
- กองทุนหลักอาจทำธุรกรรมสัญญาซื้อขายล่วงหน้าภายใต้นโยบายการลงทุนของกองทุนหลัก เพื่อวัตถุประสงค์ในการลงทุนหรือเพื่อเพิ่มประสิทธิภาพในการบริหารการลงทุน (Efficient Portfolio Management) ซึ่งมีความเสี่ยงเฉพาะบางประการและอาจทำให้ผู้ถือหน่วยลงทุนมีความเสี่ยงที่จะขาดทุนเพิ่มสูงขึ้น ทั้งนี้ ความเสี่ยงดังกล่าวอาจรวมถึงความเสี่ยงด้านเครดิตของคู่สัญญาที่กองทุนหลักทำธุรกรรมด้วย ความเสี่ยงจากการไม่สามารถชำระราคาในวันส่งมอบ (Settlement Default) ความเสี่ยงด้านสภาพคล่องของสัญญาซื้อขายล่วงหน้า ความไม่สมบูรณ์ของการเคลื่อนไหวของมูลค่าระหว่างสัญญาซื้อขายล่วงหน้ากับสินทรัพย์อ้างอิงที่กองทุนหลักมุ่งติดตาม (Tracking Error) รวมถึงต้นทุนการทำธุรกรรมที่อาจสูงกว่าการลงทุนในสินทรัพย์อ้างอิงโดยตรง นอกจากนี้ สัญญาซื้อขายล่วงหน้าบางประเภทมีการขยายฐานเงินลงทุน (Leverage) ซึ่งอาจส่งผลให้ผลตอบแทนจากการลงทุนของกองทุนหลักเพิ่มขึ้นหรือมากกว่าการลงทุนในสินทรัพย์อ้างอิงโดยตรง ดังนั้น กองทุนหลักจึงมีความเสี่ยงมากกว่ากองทุนรวมที่ลงทุนในสินทรัพย์อ้างอิงโดยตรง ผู้ลงทุนควรมีความเข้าใจเกี่ยวกับความเสี่ยงของการลงทุนในสัญญาซื้อขายล่วงหน้า และควรคำนึงถึงประสิทธิภาพการลงทุน วัตถุประสงค์การลงทุน ฐานะการเงินของผู้ลงทุนเอง และผู้ลงทุนสามารถยอมรับความเสี่ยงที่อาจเกิดขึ้นจากการลงทุนได้
- กองทุนหลักอาจดำเนินกลยุทธ์การลงทุนในสัญญาออปชัน (Option) เพื่อวัตถุประสงค์ในการสร้างกระแสเงินสดเพิ่มเติม แม้ว่ากลยุทธ์ดังกล่าวอาจทำให้กองทุนหลักสามารถจ่ายกระแสเงินสดให้แก่ผู้ถือหน่วยลงทุนได้มากขึ้น แต่ก็อาจส่งผลให้เงินลงทุนของกองทุนหลักลดลง รวมถึงอาจลดโอกาสในการเติบโตของเงินลงทุนในระยะยาว และอาจเพิ่มผลขาดทุนได้ รวมถึงการจ่ายกระแสเงินสดดังกล่าวอาจส่งผลให้มูลค่าทรัพย์สินสุทธิต่อหน่วยลงทุนลดลงในทันที นอกจากนี้ หากผู้จัดการกองทุนของกองทุนหลักหรือผู้ที่ได้รับมอบหมายคาดการณ์การเปลี่ยนแปลงของราคาตลาด หรือประเมินความสัมพันธ์ (Correlation) ระหว่างตราสารหรือดัชนีที่ใช้อ้างอิงในการขายหรือซื้อสัญญา Option กับตราสารในพอร์ตการลงทุนของกองทุนหลักผิดพลาด กองทุนหลักอาจประสบผลขาดทุนซึ่งอาจไม่เกิดขึ้นหากไม่มีการใช้กลยุทธ์ดังกล่าว
- กองทุนหลักเป็นกองทุนรวมประเภท Active ETF จึงมีความเสี่ยงที่เกี่ยวข้องกับกองทุน ETF เช่น ความเสี่ยงของตลาด (Market Risk) ความเสี่ยงที่เกิดจากการมีผู้ร่วมกำหนดหน่วยลงทุนจำนวนน้อยราย (Authorized Participant Concentration Risk) ความเสี่ยงของตราสารทุน (Equity Securities Risk) ความเสี่ยงจากการซื้อขายในตลาดรอง (Secondary Trading Risk) เป็นต้น ผู้ลงทุนโปรดศึกษารายละเอียดความเสี่ยงได้จากหัวข้อ “ความเสี่ยงในการลงทุนของกองทุนรวมและการบริหารจัดการความเสี่ยง” ในหนังสือชี้ชวนส่วนข้อมูลกองทุนรวม
- กองทุนอาจลงทุนหรือมีไว้ซึ่งสัญญาซื้อขายล่วงหน้า (Derivatives) เพื่อลดความเสี่ยง (Hedging) โดยอาจมี underlying เป็นตราสารทุน หน่วยลงทุนของกองทุน ดัชนีที่มีองค์ประกอบเป็นตราสารทุน อัตราดอกเบี้ย ทั้งนี้ การทำสัญญาซื้อขายล่วงหน้าอาจมีต้นทุนและมีความเสี่ยงที่เกี่ยวข้องต่างๆ เช่น ความเสี่ยงจากการที่คู่สัญญาผิดนัดชำระหนี้ หรือไม่สามารถส่งมอบ (delivery failure) หรือไม่สามารถปฏิบัติตามข้อตกลงได้ ความเสี่ยงด้านสภาพคล่องในการซื้อขายหรือไม่สามารถปิดสถานะได้ (close out position) เป็นต้น โดยบริษัทจัดการจะกำหนดกลยุทธ์ในการบริหารจัดการความเสี่ยงที่เกิดขึ้นจากการลงทุนในสัญญาซื้อขายล่วงหน้า ตลอดจนจัดให้มีระบบที่เหมาะสมในการบริหารความเสี่ยงของสัญญาซื้อขายล่วงหน้า เช่น บริษัทจัดการจะวิเคราะห์และติดตามสถานะหรืออันดับความน่าเชื่อถือของบริษัทที่เป็นคู่สัญญาซื้อขายล่วงหน้าอย่างระมัดระวังและสม่ำเสมอ และหากมีการปรับตัวในทางลบอย่างมีนัยสำคัญ บริษัทจัดการจะพิจารณาปรับเปลี่ยนแผนการลงทุนให้เหมาะสมกับสภาวะการณ์ เพื่อลดความเสี่ยงจากการที่คู่สัญญาไม่สามารถทำตามข้อสัญญาตามที่ตกลงกันไว้
- ในกรณีที่กองทุนรวมลงทุนในสัญญาซื้อขายล่วงหน้าเพื่อการลดความเสี่ยง โดยสินค้าหรือตัวแปรของสัญญาซื้อขายล่วงหน้านั้นไม่ใช่สิ่งเดียวกับทรัพย์สินที่ต้องการลดความเสี่ยง บริษัทจัดการใช้ข้อมูลในอดีตในการคำนวณค่าสัมบูรณ์ของค่าสัมประสิทธิ์สหสัมพันธ์ (absolute correlation coefficient) กองทุนรวมจึงมีความเสี่ยง หากสินค้าหรือตัวแปรที่สัญญาซื้อขายล่วงหน้าอ้างอิง (underlying) และทรัพย์สินที่ต้องการลดความเสี่ยงเคลื่อนไหวในทิศทางที่ไม่เป็นไปตามข้อมูลในอดีต ซึ่งอาจส่งผลให้การเข้าทำสัญญาซื้อขายล่วงหน้าไม่สามารถลดความเสี่ยงได้อย่างเต็มประสิทธิภาพ
- กองทุนจะไม่ป้องกันความเสี่ยงด้านอัตราแลกเปลี่ยนเงินตราต่างประเทศ (unhedged) สำหรับเงินลงทุนในต่างประเทศ ดังนั้น กองทุนจึงมีความเสี่ยงด้านอัตราแลกเปลี่ยน ซึ่งอาจทำให้ผู้ลงทุนได้รับผลขาดทุนจากอัตราแลกเปลี่ยนหรือได้รับเงินคืนต่ำกว่าเงินลงทุนเริ่มแรกได้ ทั้งนี้ สำหรับเงินที่กองทุนจะได้รับ เช่น เงินที่จะได้รับจากการที่กองทุนส่งคำสั่งขายคืนหน่วยลงทุนของกองทุนหลักจากการที่ผู้ถือหน่วยลงทุนขายคืนหน่วยลงทุนของกองทุน และ/หรือเงินที่จะได้รับในกรณีที่กองทุนหลักมีการจ่ายปันผล (ถ้ามี) ให้กับกองทุน เป็นต้น บริษัทจัดการอาจพิจารณาป้องกันความเสี่ยงด้านอัตราแลกเปลี่ยนเงินตราต่างประเทศสำหรับเงินที่จะได้รับดังกล่าว โดยขึ้นอยู่กับดุลยพินิจของบริษัทจัดการ
- ณ ขณะนี้จัดตั้ง กองทุนนี้จะลงทุนในกองทุนหลักในชนิดหน่วยลงทุน U.S.Dollar (Distributing) ซึ่งมีสกุลเงินของชนิดหน่วยลงทุน (Share Class Currency) คือดอลลาร์สหรัฐ (USD) อย่างไรก็ตาม ชนิดหน่วยลงทุนดังกล่าวจะจดทะเบียนซื้อขายในตลาดหลักทรัพย์ Deutsche Börse Xetra ซึ่งซื้อขายในสกุลยูโร (Euro) จึงทำให้มีความแตกต่างระหว่างสกุลเงินที่ใช้ในการคำนวณมูลค่าและสกุลเงินของเงินลงทุนของกองทุนหลัก และสกุลเงินที่ใช้ในการซื้อขายกองทุนหลักในตลาดหลักทรัพย์ Deutsche Börse Xetra ซึ่งอาจส่งผลให้ต้นทุนในการลงทุนอาจได้รับผลกระทบทั้งใน

คำเตือน/ข้อแนะนำ

- ทางบวกหรือทางลบจากความผันผวนของอัตราแลกเปลี่ยนระหว่างสกุลเงินดังกล่าว
- บริษัทจัดการจะดำเนินการรับซื้อคืนหน่วยลงทุนแบบอัตโนมัติ (auto redemption) ให้แก่ผู้ถือหน่วยลงทุนตามที่บริษัทจัดการกำหนด โดยบริษัทจัดการถือว่าผู้ถือหน่วยลงทุนได้ตกลงซื้อขายคืนหน่วยลงทุนและยินยอมให้บริษัทจัดการรับซื้อคืนหน่วยลงทุนแบบอัตโนมัติ ซึ่งการรับซื้อคืนหน่วยลงทุนแบบอัตโนมัติดังกล่าวจะทำให้จำนวนหน่วยลงทุนของผู้ถือหน่วยลงทุนแต่ละรายลดลง โดยบริษัทจัดการจะประกาศวันรับซื้อคืนหน่วยลงทุนอัตโนมัติให้ผู้ถือหน่วยลงทุนทราบผ่านเว็บไซต์ของบริษัทจัดการและ/หรือผ่านทางช่องทางอื่นที่บริษัทจัดการกำหนด ทั้งนี้ การพิจารณาจำนวนเงินและการจ่ายเงินค่ารับซื้อคืนหน่วยลงทุนโดยอัตโนมัติจะขึ้นอยู่กับดุลยพินิจของบริษัทจัดการ ซึ่งบริษัทจัดการจะดำเนินการรับซื้อคืนหน่วยลงทุนโดยอัตโนมัติ จากผลตอบแทนจากการลงทุน และ/หรือเงินต้น โดยการรับซื้อคืนหน่วยลงทุนแบบอัตโนมัติจะใช้ราคารับซื้อคืนหน่วยลงทุน ณ สิ้นวันทำการรับซื้อคืนหน่วยลงทุนแบบอัตโนมัติ ดังนั้น จึงมีโอกาสนที่ผู้ถือหน่วยลงทุนจะได้รับซื้อคืนหน่วยลงทุนอัตโนมัติ มูลค่าหน่วยลงทุนหรือราคารับซื้อคืนหน่วยลงทุนจะต่ำกว่ามูลค่าที่ตราไว้ของหน่วยลงทุน (10 บาท) และ/หรือต่ำกว่าต้นทุนที่ผู้ถือหน่วยลงทุนซื้อหน่วยลงทุนของกองทุน ผู้ลงทุนจึงควรพิจารณาทำความเข้าใจในประเด็นดังกล่าวก่อนการลงทุน
 - กองทุนอาจลงทุนในหน่วยลงทุนของกองทุนรวมซึ่งอยู่ภายใต้การบริหารของบริษัทยูนิคอส จำกัด (Cross Investing Fund) ตามอัตราส่วนที่บริษัทจัดการกำหนด ดังนั้น บริษัทจัดการจะจัดให้มีระบบงานที่ป้องกันธุรกรรมที่อาจก่อให้เกิดความขัดแย้งทางผลประโยชน์อันอาจเกิดจากนโยบายการลงทุนที่เปิดให้มีการลงทุนในกองทุนรวมภายใต้การบริหารจัดการของบริษัทจัดการเดียวกัน เพื่อให้เกิดประโยชน์สูงสุดแก่ผู้ถือหน่วยลงทุนของทั้งกองทุนรวมต้นทางและกองทุนรวมปลายทาง ทั้งนี้ ผู้ถือหน่วยสามารถสอบถามข้อมูลได้ที่ <https://am.kkpfq.com>
 - ผู้ลงทุนควรพิจารณาค่าธรรมเนียมและค่าใช้จ่ายที่เรียกเก็บจากกองทุนรวม เช่น ค่าธรรมเนียมการจัดการ ค่าธรรมเนียมผู้ดูแลผลประโยชน์ ค่าธรรมเนียมนายทะเบียน ค่าธรรมเนียมอื่น ๆ รวมถึงค่าธรรมเนียมที่เรียกเก็บจากผู้ถือหน่วยลงทุน เช่น ค่าธรรมเนียมการขายหน่วยลงทุน (Front-end Fee) เป็นต้น เนื่องจากค่าธรรมเนียมมีผลกระทบต่อผลตอบแทนที่ผู้ลงทุนจะได้รับ ดังนั้น ผู้ลงทุนควรพิจารณาการเรียกเก็บค่าธรรมเนียมดังกล่าวก่อนการลงทุน
 - เนื่องจากกองทุนมีการลงทุนในต่างประเทศ ซึ่งวันหยุดทำการของกองทุนต่างประเทศที่กองทุนไปลงทุน และ/หรือประเทศที่เกี่ยวข้องกับการทำธุรกรรมการลงทุนอาจจะไม่ตรงกับวันหยุดทำการของประเทศไทย จึงอาจส่งผลกระทบต่อคำสั่งซื้อ/ขายคืน/สับเปลี่ยนหน่วยลงทุน และ/หรือระยะเวลาในการชำระเงินค่าขายคืนหน่วยลงทุนให้กับผู้ถือหน่วย/ผู้ลงทุน
 - การลงทุนมีความเสี่ยง ผู้ลงทุนควรทำความเข้าใจลักษณะสินค้าเงื่อนไขผลตอบแทน และความเสี่ยงก่อนตัดสินใจลงทุน
 - ผู้ลงทุนควรลงทุนในกองทุนนี้เมื่อเห็นว่าการลงทุนในกองทุนเปิดนี้เหมาะสมกับวัตถุประสงค์การลงทุนของผู้ลงทุน และผู้ลงทุนยอมรับความเสี่ยงที่อาจเกิดขึ้นจากการลงทุนได้ และโปรดศึกษาคำเตือนอื่นเพิ่มเติมในหนังสือชี้ชวนส่วนข้อมูลกองทุนรวม

เครื่องมือบริหารความเสี่ยงด้านสภาพคล่อง

ผู้ลงทุนสามารถศึกษารายละเอียด หลักเกณฑ์ และเงื่อนไขการใช้งานของแต่ละเครื่องมือบริหารความเสี่ยงด้านสภาพคล่องได้ในรายละเอียดโครงการ และหนังสือชี้ชวนฉบับเต็ม ที่ <https://am.kkpf.com>

กลุ่มเครื่องมือที่ส่งผ่านภาระค่าใช้จ่ายให้ผู้ลงทุน

1. ค่าธรรมเนียมการรักษาสภาพคล่อง (Liquidity Fee)

เครื่องมือที่สะท้อนต้นทุนของกองทุนที่เกิดขึ้นในภาวะที่ตลาดมีความผันผวนสูงหรือมีการขายคืนหน่วยลงทุนหรือมีการสับเปลี่ยนหน่วยลงทุนออกของกองทุนนั้น ๆ สูงเกินกว่าปกติ โดยจะเรียกเก็บค่าธรรมเนียมเฉพาะ “ผู้ขาย” หรือผู้สับเปลี่ยนหน่วยลงทุนออกในจำนวนที่เกินกว่าปริมาณและ/หรือ ก่อนระยะเวลาที่กำหนด และเป็นการเรียกเก็บเข้ากองทุน

2. การปรับมูลค่าทรัพย์สินสุทธิด้วยสูตรการคำนวณที่สะท้อนต้นทุนในการซื้อขายทรัพย์สินของกองทุนรวม (Swing Pricing)

เครื่องมือใช้ปรับมูลค่าหน่วยลงทุน เพื่อให้สะท้อนต้นทุนการซื้อขายของกองทุนในภาวะที่ตลาดมีความผันผวน โดยเพิ่มตัวแปร (Swing Factor) ที่ช่วยสะท้อนต้นทุนค่าใช้จ่ายและใช้ตัวแปรนั้นช่วยในการปรับมูลค่าหน่วยลงทุน นอกจากนี้ กองทุนอาจเลือกใช้ Swing Pricing เฉพาะช่วงเวลาที่มีการซื้อขายสุทธิเกินกว่าที่กำหนดไว้ (Partial swing pricing) หรือสามารถใช้ทุกวันในช่วงที่ตลาดมีความผันผวน (Full swing pricing) ขึ้นอยู่กับการกำหนดเงื่อนไขในการใช้เครื่องมือตามลักษณะสินทรัพย์หรือต้นทุนที่เกิดขึ้นกับกองทุนรวม นั้น ๆ

3. การเพิ่มค่าธรรมเนียมการซื้อขายหน่วยลงทุนที่สะท้อนต้นทุนในการซื้อขายทรัพย์สินของกองทุนรวม (Anti-Dilution Levies - ADLs)

เครื่องมือที่ทำให้การซื้อขายหน่วยลงทุนสะท้อนต้นทุนที่เกี่ยวข้องจากการปรับพอร์ตของกองทุน ในภาวะตลาดผันผวนสูงผิดปกติหรือสภาพคล่องผิดปกติ หรือเกิดเหตุการณ์อื่นที่อาจจะกระทบต่อต้นทุนและค่าใช้จ่ายของกองทุนรวม โดยกองทุนจะกำหนดมูลค่าซื้อขายสุทธิเป็นเกณฑ์ของเครื่องมือ ถ้ามีการซื้อขายหรือสับเปลี่ยนหน่วยลงทุนเกินกว่าระดับที่กำหนด กองทุนจะมีการเรียกเก็บค่าธรรมเนียมเพิ่มเติมเข้ากองทุน และการคิดค่าธรรมเนียมอาจเกิดขึ้นได้ทั้งจากผู้ซื้อ/สับเปลี่ยนหน่วยลงทุนเข้า หรือจาก ผู้ขาย/สับเปลี่ยนหน่วยลงทุนออกก็ได้ ซึ่งขึ้นอยู่กับปริมาณธุรกรรมที่เกิดขึ้นตามเงื่อนไขที่ บลจ. กำหนด

กลุ่มเครื่องมือที่จำกัดคำสั่งรับซื้อคืนหน่วยลงทุน

4. ระยะเวลาที่ต้องแจ้งล่วงหน้าก่อนการขายคืนหน่วยลงทุน (Notice Period)

เครื่องมือที่จะกำหนดระยะเวลาในการส่งคำสั่งเพื่อทำรายการขายคืนหรือสับเปลี่ยนหน่วยลงทุนออกไว้ล่วงหน้าหากผู้ถือหน่วยทำรายการที่เกินกว่าปริมาณที่กำหนด เพื่อให้กองทุนมีเวลาในการเตรียมขายสินทรัพย์เพื่อมาชำระค่าขายคืนหน่วยลงทุน

5. เพดานการขายคืนหน่วยลงทุน (Redemption Gate)

เป็นเครื่องมือที่กำหนดเพดานมูลค่าที่จะให้ผู้ถือหน่วยลงทุนขายคืนหน่วยลงทุนหรือสับเปลี่ยนหน่วยลงทุนออกได้ในแต่ละกองทุน เมื่อเกิดสถานการณ์ไม่ปกติ หรือประเมินว่าสถานการณ์อาจจะไม่ปกติ โดย บลจ. จะใช้วิธีการชำระคืนตามสัดส่วน หรือที่เรียกว่า Pro rata สำหรับคำสั่งขายคืนหน่วยลงทุนหรือสับเปลี่ยนหน่วยลงทุนออกที่เหลือ จะทำการขายคืนให้ในวันทำการถัดไป หากวันทำการถัดไป บลจ. ยังคงใช้เครื่องมือนี้ บลจ. จะชำระคืนตามวิธี Pro rata โดยไม่มีการจัดลำดับก่อนหลัง แต่หากวันทำการถัดไปกองทุนมีสภาพคล่องเพียงพอ ทำให้ บลจ. ไม่ต้องใช้เครื่องมือนี้ บลจ. จะชำระคืนตามรายการขายคืนหน่วยลงทุนหรือสับเปลี่ยนหน่วยลงทุนออกที่ได้รับไว้ทั้งหมด

6. การดำเนินการในกรณีที่ผู้ออกตราสารหนี้หรือลูกหนี้ตามสิทธิเรียกร้องผิดนัดชำระหนี้ หรือตราสารที่ลงทุนประสบปัญหาขาดสภาพคล่องหรือไม่สามารถจำหน่ายได้ด้วยราคาที่เหมาะสมผล (Side Pocket)

เครื่องมือที่ทำให้กองทุนรวมสามารถแยกสินทรัพย์ที่มีปัญหาด้านสภาพคล่อง ออกจากทรัพย์สินโดยรวมของกองทุน โดยในวันที่ บลจ. ดำเนินการแยกทรัพย์สินดังกล่าว บลจ. จะทำทะเบียนผู้ถือหน่วยลงทุน ณ วันทำการนั้น เพื่อใช้เป็นข้อมูลสำหรับการคืนเงินที่ บลจ. อาจได้รับจากทรัพย์สินที่ติดปัญหาด้านสภาพคล่องข้างต้นในอนาคต

7. การไม่ขายหรือไม่รับซื้อคืนหน่วยลงทุนตามคำสั่งที่รับไว้หรือจะหยุดรับคำสั่งซื้อหรือคำสั่งขายคืนหน่วยลงทุน (Suspension of dealings)

การระงับการซื้อขายหน่วยลงทุนเป็นการชั่วคราวเพื่อลดผลกระทบต่อการบริหารสภาพคล่องของกองทุน และโดยเฉพาะเพื่อป้องกันไม่ให้เกิดปัญหารุนแรงมากขึ้นจนถึงขั้นปิดกอง จัดเป็นเครื่องมือที่มีผลกระทบสูง การใช้เครื่องมือถูกควบคุมดูแลจากสำนักงาน ก.ล.ด. เงื่อนไขของการนำมาใช้จะต้องคำนึงถึงประโยชน์โดยรวมของผู้ถือหน่วยลงทุน

ทั้งนี้ เมื่อกองทุนหลักมีการใช้เครื่องมือบริหารความเสี่ยงสภาพคล่อง บริษัทจัดการจะพิจารณาดำเนินการให้สอดคล้องกับกองทุนปลายทาง